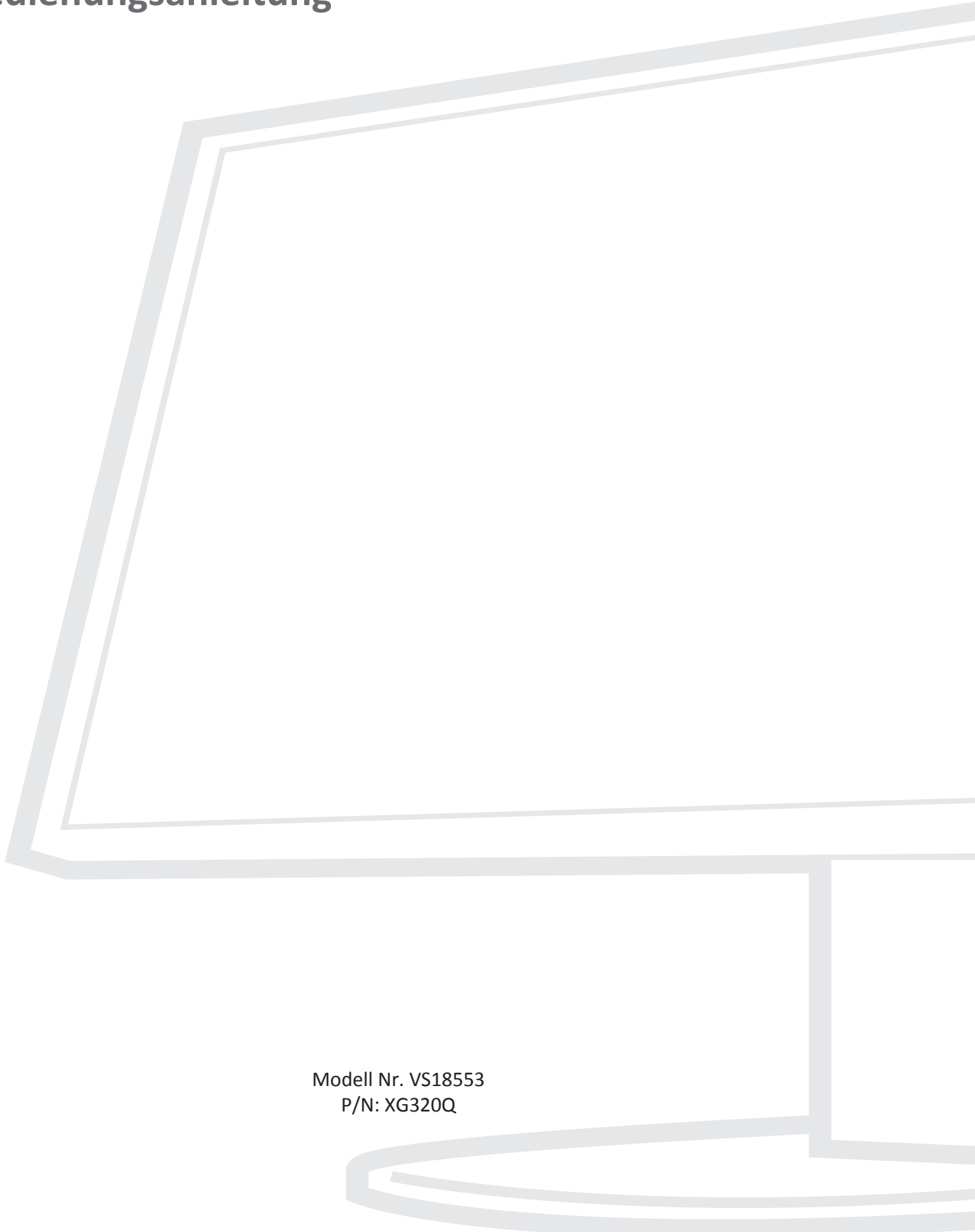


> XG320Q

Anzeige

Bedienungsanleitung



Modell Nr. VS18553
P/N: XG320Q

Vielen Dank, dass Sie sich für ViewSonic® entschieden haben

Als einer der weltweit führenden Anbieter von visuellen Lösungen verpflichtet sich ViewSonic®, die Erwartungen der Welt an technologische Weiterentwicklung, Innovation und Einfachheit zu übertreffen. Wir bei ViewSonic® glauben, dass unsere Produkt das Potenzial haben, die Welt positiv zu beeinflussen, und wir sind davon überzeugt, dass Ihnen das ViewSonic®-Produkt, für das Sie sich entschieden haben, gute Dienste leisten wird.

Vielen Dank nochmals, dass Sie sich für ViewSonic® entschieden haben!

> Sicherheitshinweise

Bitte lesen Sie vor Inbetriebnahme des Gerätes die **Sicherheitshinweise**.

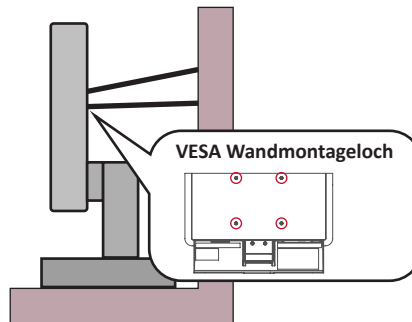
- Bewahren Sie diese Anleitung zum künftigen Nachschlagen an einem sicheren Ort auf.
- Lesen Sie alle Warnhinweise und befolgen Sie sämtliche Anweisungen.
- Sitzen Sie mindestens 45 cm von dem Gerät entfernt.
- Lassen Sie einen Abstand von 10 cm rund um das Gerät, damit eine angemessene Belüftung gewährleistet bleibt.
- Stellen Sie das Gerät an einem gut belüfteten Ort auf. Platzieren Sie nichts auf dem Gerät, das die Wärmeableitung beeinträchtigen könnte.
- Benutzen Sie das Gerät nicht in der Nähe von Wasser. Damit es nicht zu Bränden oder Stromschlägen kommt, setzen Sie dieses Gerät keiner Feuchtigkeit aus.
- Setzen Sie das Gerät keinem direkten Sonnenlicht oder andere Quellen nachhaltiger Wärme aus.
- Stellen Sie das Gerät nicht in der Nähe von Wärmequellen (z. B. Heizungen, Herde etc.) auf, meiden Sie unbedingt die Nähe zu sonstigen Geräten, die Temperatur des Gerätes auf gefährliche Werte erhöhen könnten – dazu zählen auch Verstärker.
- Reinigen Sie das Gehäuse mit einem weichen, trockenen Tuch. Informationen finden Sie im Abschnitt „Wartung“ dieser Anleitung.
- Berühren Sie den Bildschirm nicht, da sich bei Berührung Öl am Bildschirm ansammeln kann.
- Berühren Sie die Bildschirmoberfläche nicht mit scharfen, spitzen oder harten Gegenständen, da diese den Bildschirm beschädigen könnten.
- Stellen Sie das Gerät nicht auf Stoff oder andere Materialien, die sich zwischen dem Produkt und dem Möbelstück befinden könnten.
- Achten Sie beim Transportieren des Gerätes darauf, das Gerät nicht fallen zu lassen oder gegen andere Gegenstände zu stoßen.
- Platzieren Sie das Gerät nicht auf einer unebenen oder unstabilen Oberfläche. Das Gerät könnte herunterfallen, was Verletzungen und Störungen zur Folge haben kann.
- Platzieren Sie keine schweren Gegenstände auf dem Gerät oder Anschlusskabeln.
- Verwenden Sie stets Schränke oder Ständer oder Installationsmethoden, die der Hersteller des Gerätesets empfiehlt.
- Verwenden Sie stets Möbelstücke, die das Gerät sicher tragen können.
- Stellen Sie stets sicher, dass das Gerät nicht über den Rand des Möbelstücks, auf dem er abgestellt ist, hinausragt.
- Stellen Sie das Gerät nicht auf ein hohes Möbelstück, wie einen Schrank oder ein Bücherregal, ohne das Möbelstück und das Gerät an einer geeigneten Stütze zu fixieren.
- Klären Sie Kinder stets über die Gefahren auf, die entstehen können, wenn sie auf Möbelstücke klettern, um an das Gerät und damit verbundene Geräte zu gelangen.

- Stellen Sie den Monitor nicht an Orten auf, an denen sich wahrscheinlich Kinder aufhalten.
- Legen Sie nichts, was für Kinder interessant sein könnte, wie etwa Spielzeug oder Fernbedienungen, auf das Gerät oder auf das Möbelstück, auf dem er abgestellt ist.
- Schalten Sie das Gerät sofort ab und wenden Sie sich an Ihren Händler oder ViewSonic®, falls Sie Rauch, ungewöhnliche Geräusche oder einen komischen Geruch bemerken. Eine weitere Benutzung des Gerätes ist gefährlich.
- Versuchen Sie niemals, die Sicherheitsfunktionen des geerdeten Netzsteckers außer Kraft zu setzen. Ein verpolungssicherer Stecker ist mit zwei Kontakten ausgestattet, von denen einer breiter als der andere ist. Ein geerdeter Stecker verfügt über zwei Kontakte und eine dritte Erdungszunge. Der breitere Kontakt/ die Erdungszunge dient Ihrer Sicherheit. Falls der Stecker nicht in Ihre Steckdose passt, benötigen Sie einen Adapter. Versuchen Sie nicht, den Stecker gewaltvoll in die Steckdose zu stecken.
- Entfernen Sie bei Anschluss an eine Steckdose nicht die Erdungszunge. Achten Sie darauf, dass die Erdungszunge auf keinen Fall entfernt wird.
- Verlegen und führen Sie die an Ihr Gerät angeschlossenen Kabel stets so, dass niemand darüber stolpern, daran ziehen oder es erfassen kann.
- Sorgen Sie dafür, dass das Netzkabel nichts eingeklemmt wird, nicht darauf getreten werden kann. Achten Sie insbesondere auf den Netzstecker und auf die Stelle, an der das Kabel aus dem Gerät austritt. Nutzen Sie eine Steckdose in unmittelbarer Nähe des Gerätes, die jederzeit leicht erreicht werden kann.
- Ziehen Sie den Netzstecker aus der Steckdose, falls das Gerät voraussichtlich längere Zeit nicht benutzt wird.
- Bitte überprüfen Sie das Verteilersystem im Gebäude. Es sollte einen Trennschalter mit 120/240 V, 20 A besitzen.
- Verwenden Sie nur vom Hersteller angegebene Erweiterungen/Zubehörteile, wie Wagen, Ständer, Stative, Halterungen oder Tische.
- Falls Sie einen Wagen verwenden, bewegen Sie die Wagen/ Gerät-Kombination äußerst vorsichtig, damit das Gerät nicht umkippt.
- Überlassen Sie Wartungs- und Reparaturarbeiten ausschließlich qualifizierten Fachleuten. Bei Beschädigungen und anderen Beeinträchtigungen muss das Gerät gewartet oder repariert werden; beispielsweise in folgenden Fällen:
 - » Wenn das Netzkabel oder der Netzstecker beschädigt ist.
 - » Wenn Flüssigkeiten über dem Gerät verschüttet wurden oder Gegenstände in das Gerät gefallen sind.
 - » Wenn das Gerät Regen oder Feuchtigkeit ausgesetzt war.
 - » Wenn das Gerät nicht normal funktioniert oder fallen gelassen wurde.
- Achten Sie beim Einsatz von Ohr-/Kopfhörern darauf, die Lautstärke nicht zu hoch einzustellen, damit es nicht zu Hörschäden kommt.



- Befestigen Sie das Anzeigegerät mit Seilen oder anderen Haltevorrichtungen, die das Gewicht des Anzeigegerätes mittragen und ein Umfallen des Anzeigegerätes verhindern können, an der Wand oder an einem festen Gegenstand.

Lochmuster (B x H)	Schnittstellenpad (B x H x T)	Padloch	Schraubenspezifikationen und -quantität
100 x 100 mm	115 x 115 x 2,6 mm	Ø 5 mm	M4 x 10 mm 4 Löcher



Hinweis:

- Haltevorrichtungen/Seile müssen eine Kraft von 100 N aushalten können.
- Stellen Sie sicher, dass die Seile straff gespannt sind und jeglicher Spielraum entfernt ist. Die Rückseite des Geräts muss zur Wand zeigen, um sicherzustellen, dass es unter Einwirkung einer äußeren Kraft nicht umkippt.
- Stellen Sie sicher, dass das Anzeigegerät nicht unter Einwirkung einer äußeren Kraft, gleich auf welcher Höhe und in welchem Winkel sie angreift, umkippt.
- Wenn das vorhandene Anzeigegerät befestigt und umgestellt werden soll, gelten die gleichen Überlegungen.

> Inhalt

Sicherheitshinweise	3
Einleitung	8
Lieferumfang	8
Übersicht	9
Grundeinstellungen	10
Ständer installieren	10
Verwenden der Mausanker	13
Wandmontage	14
Sicherheitssteckplatz verwenden	16
Verbindungen herstellen	17
An Stromversorgung anschließen.....	17
Externe Geräte anschließen	18
HDMI-Verbindung	18
DisplayPort-Verbindung	19
USB-Verbindung	20
Audioverbindung.....	21
Monitor verwenden	22
Betrachtungswinkel anpassen	22
Höhenanpassung.....	22
Neigungswinkel anpassen	23
Schwenkwinkel anpassen.....	24
Gerät ein- und ausschalten.....	25
Quick Access Menu (Schnellzugangsmenü).....	26
Bedienfeldtasten verwenden	26
Schnelltasten	27
Einstellungen konfigurieren	29
Allgemeine Aktionen	29
Bildschirmmenübaum	32
Menüoptionen	39

Erweiterte Funktionen und Einstellungen	51
Adaptive Sync	51
PureXP™	52
Hertz Limiter (Hertz-Begrenzung).....	53
Response Time OD (Übersteuerung der Reaktionszeit)	54
Blue Light Filter (Blaulichtfilter) und Eye Health (Augengesundheit)	55
Quick Access Blue Light Filter Setup (Blaulichtfilter-Einrichtung Schnellzugang) .	55
Pausen berechnen.....	56
Entfernte Gegenstände betrachten	56
Augen- und Nackenübungen.....	56
ViewScale.....	57
Quick Access (Schnellzugang)	58
Elite RGB Lighting (Elite-RGB-Beleuchtung).....	59
Crosshair (Fadenkreuz).....	60
Firmware Update (Firmware aktualisieren)	61
Anhang.....	63
Technische Daten	63
Glossar	65
Problemlösung.....	71
Wartung.....	73
Allgemeine Vorsichtsmaßnahmen	73
Bildschirm reinigen.....	73
Gehäuse reinigen	73
Informationen zu Richtlinien und Service	74
Informationen zur Konformität	74
FCC-Erklärung.....	74
Industry-Canada-Erklärung	74
CE-Konformität für europäische Länder.....	74
RoHS2-Konformitätserklärung	75
Indische Beschränkung zu gefährlichen Stoffen.....	76
Entsorgung zum Ende der Einsatzzeit	76
Hinweise zum Urheberrecht.....	77
Kundendienst	78
Eingeschränkte Garantie	79

> Einleitung

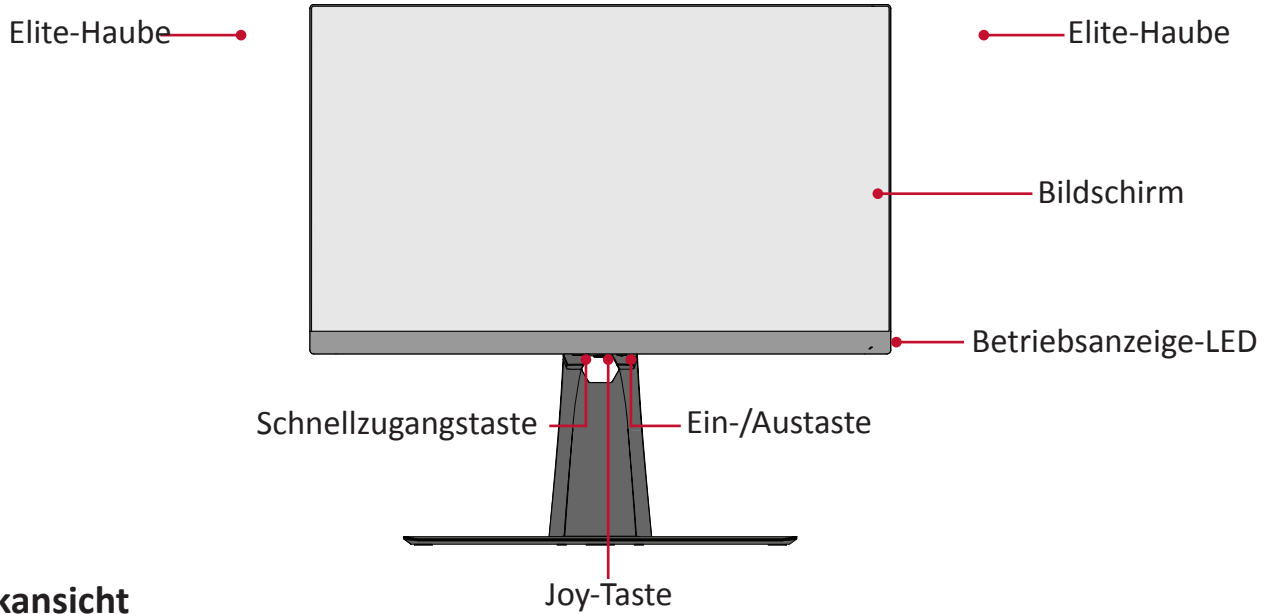
Lieferumfang

- Monitor
- Netzkabel
- Videokabel
- Schnellstartanleitung

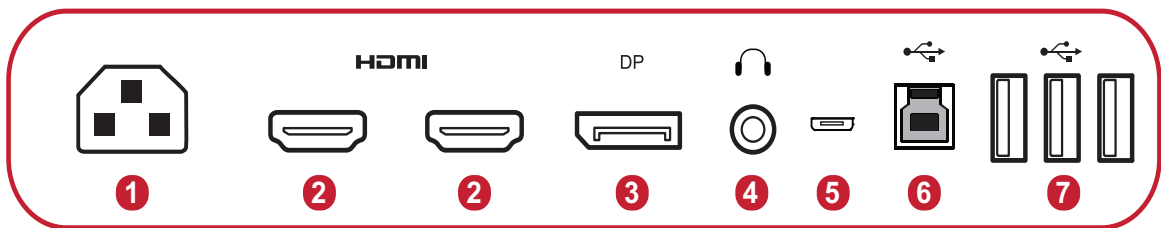
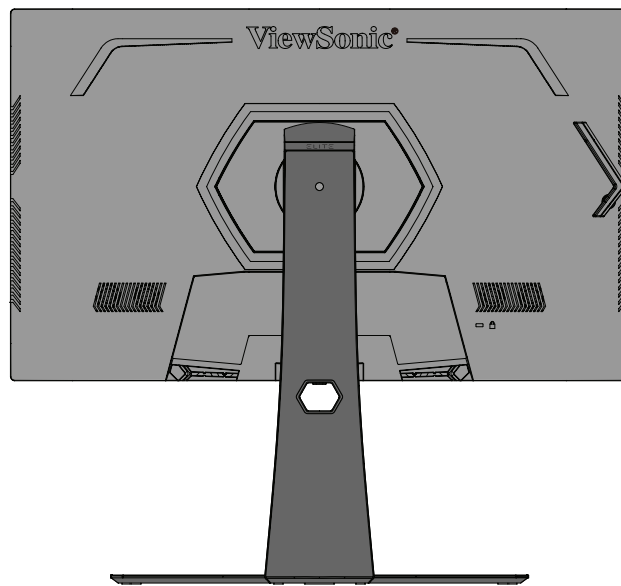
Hinweis: Mitgelieferte Netzkabel und Videokabel können je nach Land variieren. Bitte wenden Sie sich für weitere Informationen an Ihren örtlichen Händler.

Übersicht

Vorderansicht



Rückansicht



- 1. Wechselspannungseingang
- 2. HDMI
- 3. DisplayPort
- 4. Audioausgang
- 5. Micro USB
- 6. USB Upstream
- 7. USB Downstream

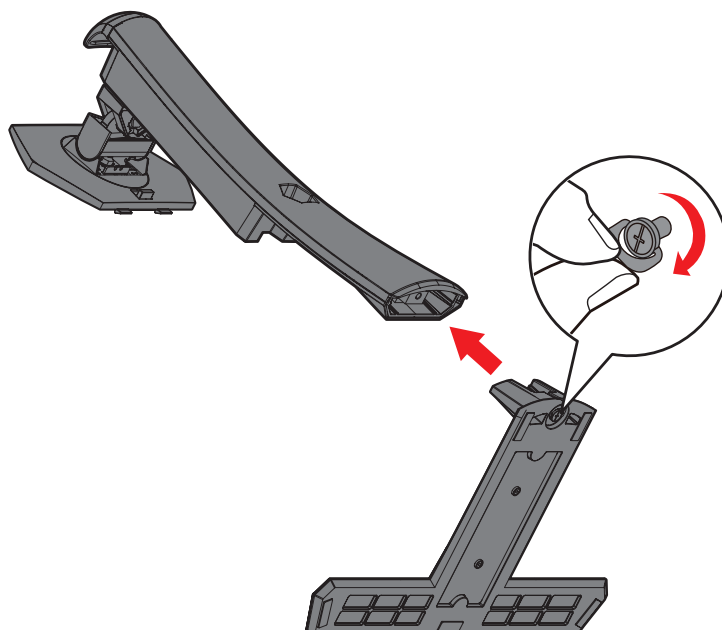
Hinweis: Informationen zu den Tasten [•] / [◀] / [▶] / [▲] / [▼] und ihren Funktionen finden Sie unter "Schnellasten" auf Seite 27

> Grundeinstellungen

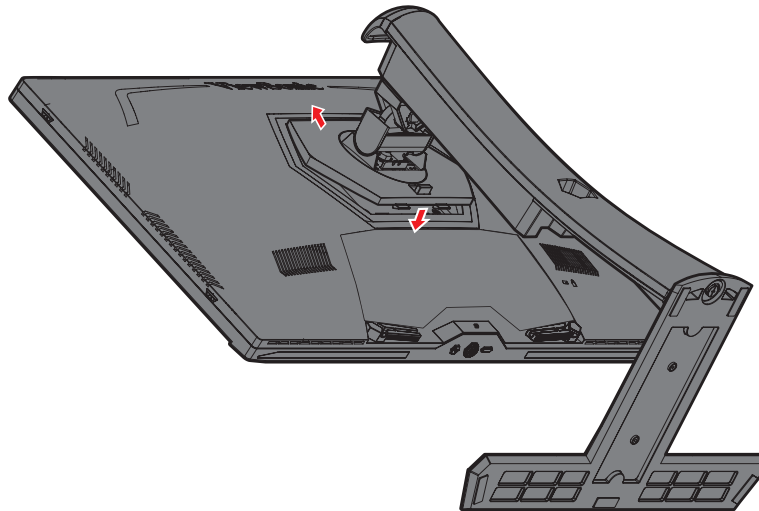
Dieser Abschnitt bietet detaillierte Anweisungen zur Einrichtung Ihres Monitors.

Ständer installieren

1. Platzieren Sie den Monitor mit der Bildschirmseite nach unten auf einem flachen, stabilen Untergrund.
2. Richten Sie die zwei (2) Punkte an der Basis des Monitorständers am Hals des Monitorständers aus und verbinden Sie diese.
3. Verwenden Sie die unverlierbare Schraube in der Basis des Monitorständers und sichern Sie sie am Hals des Monitorständers.

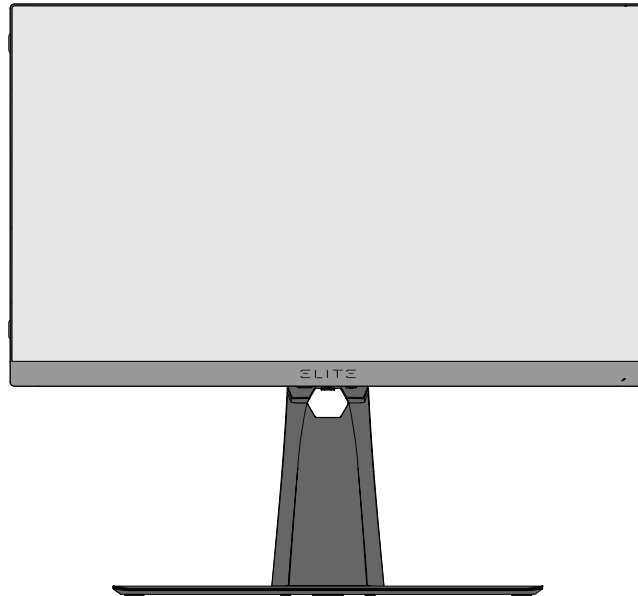


4. Richten Sie die oberen Haken des Monitorständers wie nachstehend gezeigt an den Ständermontageschlitzen aus und schieben Sie sie hinein:



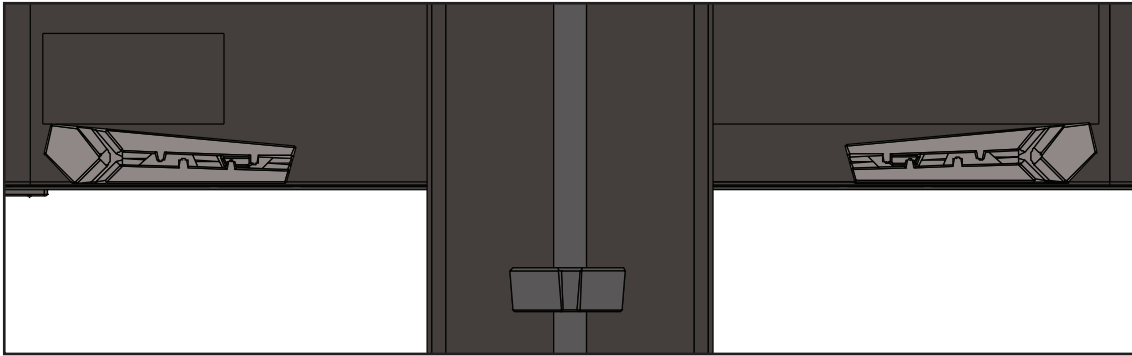
Hinweis: Achten Sie darauf, dass der Ständer gesichert ist. Der Schnellfreigaberiegel muss einrasten.

5. Heben Sie das Gerät am Griff des Ständers an und platzieren Sie es in aufrechter Position auf einen flachen, stabilen Untergrund.

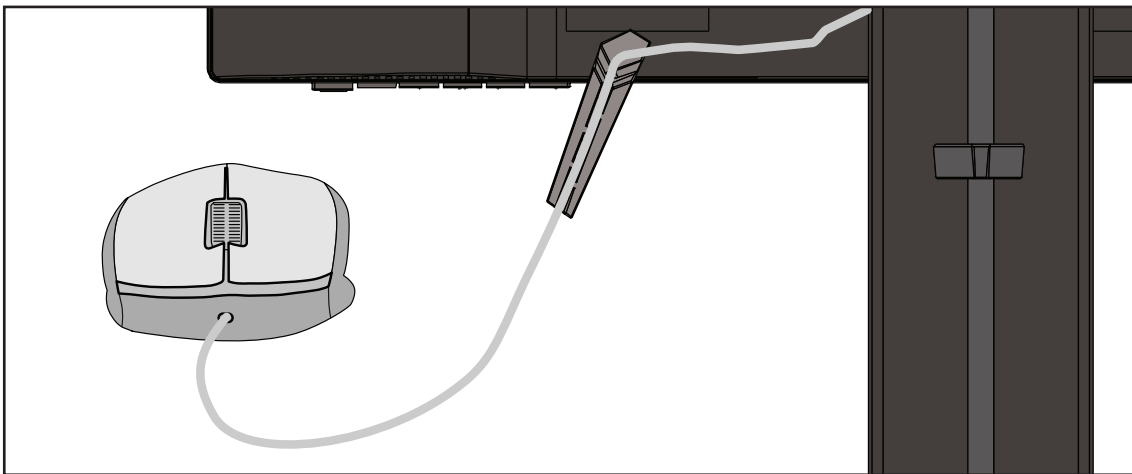


Hinweis: Platzieren Sie das Gerät auf einem flachen, stabilen Untergrund. Andernfalls könnte das Gerät umfallen und beschädigt werden und/oder Verletzungen verursachen.

Verwenden der Mausanker



An der Rückseite des Displays unter den I/O-Ports befinden sich zwei Mausanker. Verwenden Sie diese, damit nicht versehentlich am Mauskabel gezogen wird. Personalisieren Sie Ihre Maus per Einrichtung.



Wandmontage

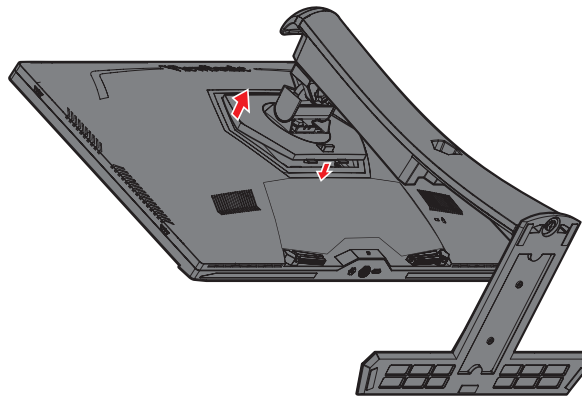
Standardabmessungen für Wandmontagesets finden Sie in der nachstehenden Tabelle.

Hinweis: Nur zur Verwendung mit UL-zertifiziertem Wandmontageset/-halterung. Wenden Sie sich für ein Wandmontageset oder einen höhenverstellbaren Sockel an ViewSonic® oder Ihren Händler vor Ort.

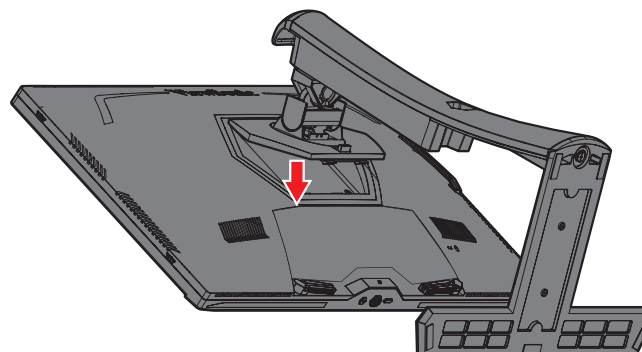
Maximale Belastbarkeit	Lochmuster (B x H)	Schnittstellenpad (B x H x T)	Padloch	Schraubenspezifikationen und -quantität
14 kg	100 × 100 mm	115 × 115 × 2,6 mm	Ø 5 mm	M4 x 10 mm 4 Löcher

Hinweis: Wandmontagesets werden separat verkauft.

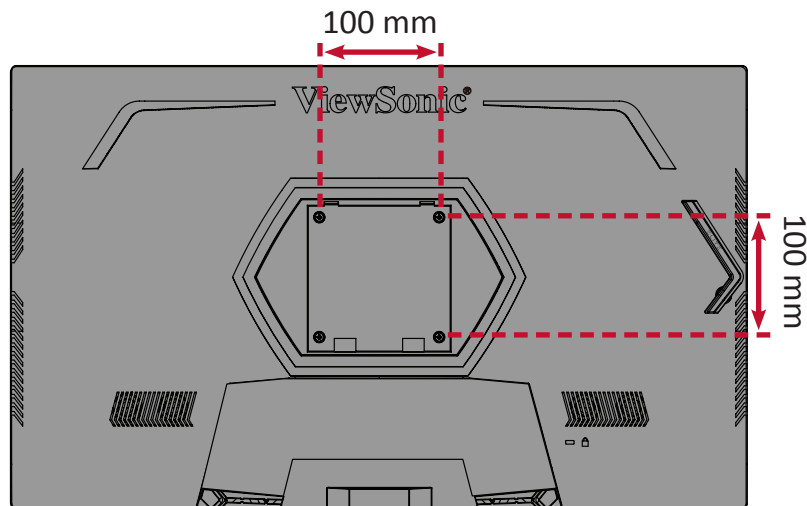
1. Schalten Sie das Gerät aus und ziehen Sie alle Kabel.
2. Platzieren Sie das Gerät mit der Bildschirmseite nach unten auf einem flachen, stabilen Untergrund.
3. Drücken und halten Sie den Schnellfreigaberiegel und heben Sie den Ständer vorsichtig an.



4. Lösen Sie durch vorsichtiges Ziehen nach unten die Haken und entfernen Sie den Ständer.



5. Bringen Sie die Montagehalterung an den VESA-Montagelöchern an der Rückseite des Monitors an. Sichern Sie sie dann mit vier (4) Schrauben (M4 x 10 mm).

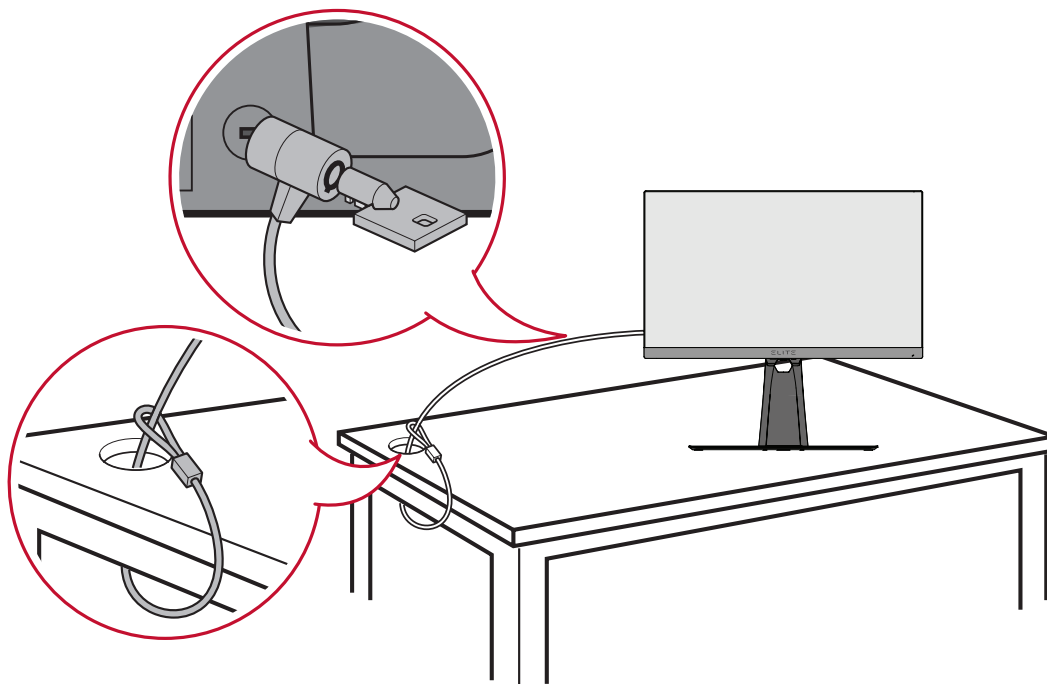


6. Montieren Sie den Monitor mit Hilfe der mit dem Wandmontageset gelieferten Anweisungen an der Wand.

Sicherheitssteckplatz verwenden

Schützen Sie Ihr Gerät vor Diebstahl, indem Sie eine Schlossvorrichtung zur Sicherung des Gerätes an einem festen Gegenstand verwenden.

Nachstehend finden Sie ein Beispiel zur Einrichtung einer Schlossvorrichtung an einem Tisch.

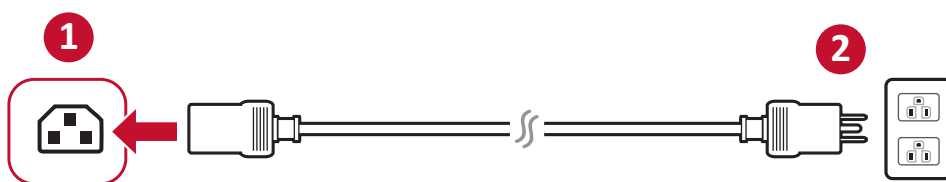
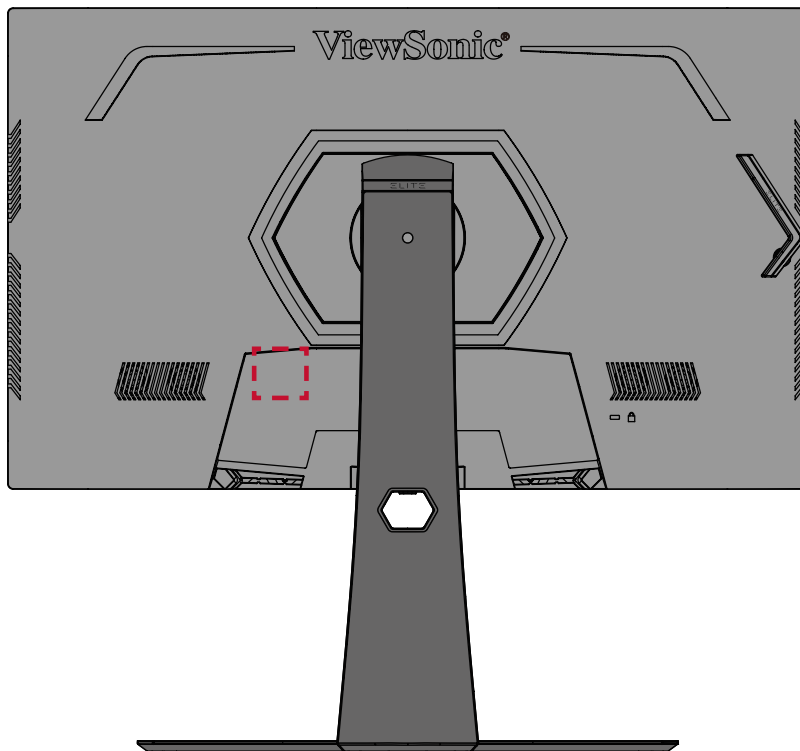


> Verbindungen herstellen

Dieser Abschnitt erläutert die Verbindung des Monitors mit anderen Geräten.

An Stromversorgung anschließen

1. Verbinden Sie das Netzkabel mit dem Wechselspannungseingang an der Rückseite des Gerätes.
2. Stecken Sie den Netzstecker in eine Steckdose.

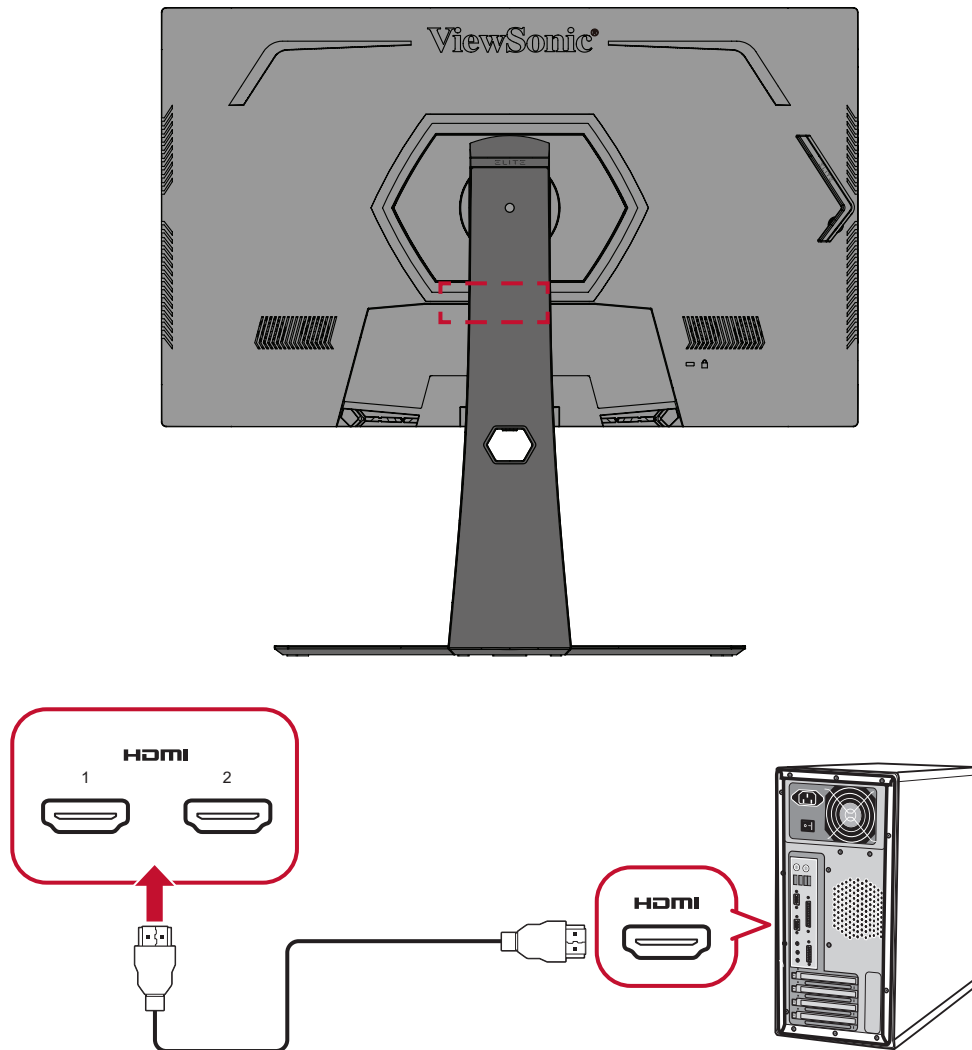


Externe Geräte anschließen

HDMI-Verbindung

Verbinden Sie ein Ende eines HDMI-Kabels mit dem HDMI-Anschluss Ihres Monitors. Verbinden Sie dann das andere Kabelende mit dem HDMI-Anschluss Ihres Computers.

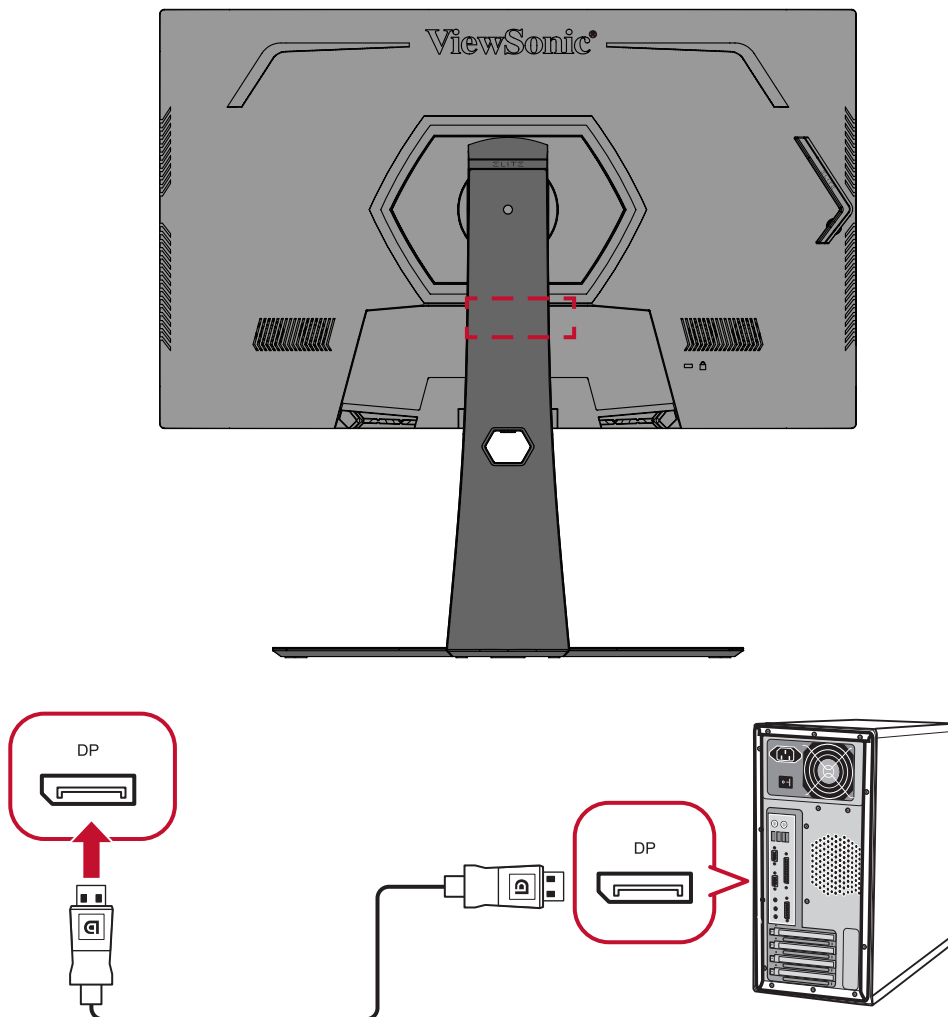
Hinweis: Der Monitor ist mit zwei HDMI-2.0-Anschlüssen ausgestattet.



DisplayPort-Verbindung

Verbinden Sie ein Ende eines DisplayPort-Kabels mit dem DisplayPort-Anschluss. Schließen Sie dann das andere Kabelende an den DisplayPort- oder Mini-DP-Anschluss Ihres Computers an.

Hinweis: Schließen Sie den Monitor am Thunderbolt-Anschluss (v. 1 und 2) an Ihrem Mac an, indem Sie den Mini-DP-Stecker des Mini-DP-zu-DisplayPort-Kabels mit dem Thunderbolt-Ausgang Ihres Mac verbinden. Verbinden Sie dann das andere Kabelende mit dem DisplayPort-Anschluss des Monitors.

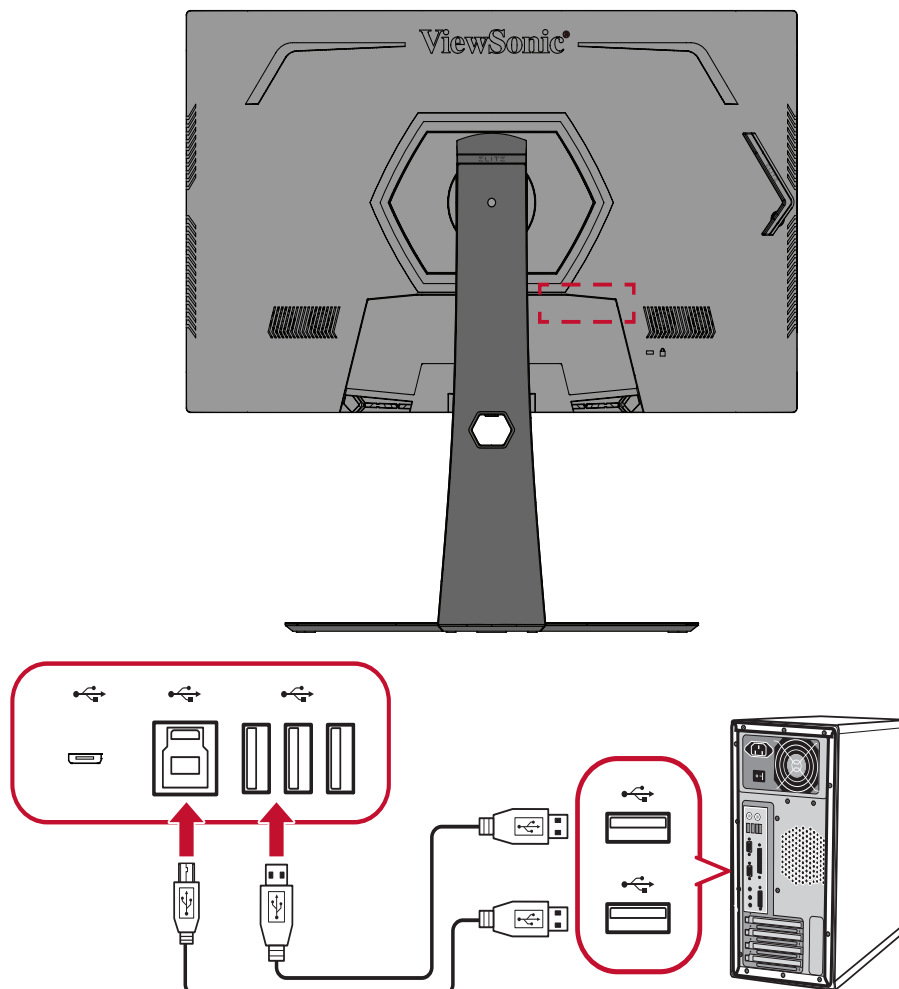


USB-Verbindung

Verbinden Sie ein Ende eines USB-Kabels mit einem USB-Anschluss des Monitors. Verbinden Sie dann das andere Kabelende mit einem USB-Anschluss Ihres Computers.

Hinweis: Der Monitor unterstützt Drei (3) Arten von USB-Anschlüssen. Beachten Sie beim Anschluss die folgenden Richtlinien:

- Drei (3) USB-Type-A-Anschlüsse: Verbindung für Ihre Type-A-Peripheriegeräte (z. B. Speichergerät, Tastatur, Maus).
 - » **Hinweis:** Stellen Sie zur Verwendung von Peripheriegeräten sicher, dass Ihr Computer auch mit dem USB-Type-B-Anschluss des Monitors verbunden ist.
- Ein (1) USB-Type-B-Anschluss: Verbinden Sie den USB-Type-B-Stecker (rechteckig mit 2 ausgeschnittenen Ecken) mit diesem Anschluss, verbinden Sie dann das andere Ende des Kabels mit dem USB-Downstream-Anschluss Ihres Computers.
- Ein (1) Micro-USB-Anschluss: Nur für Verwendung von Elite Ally.

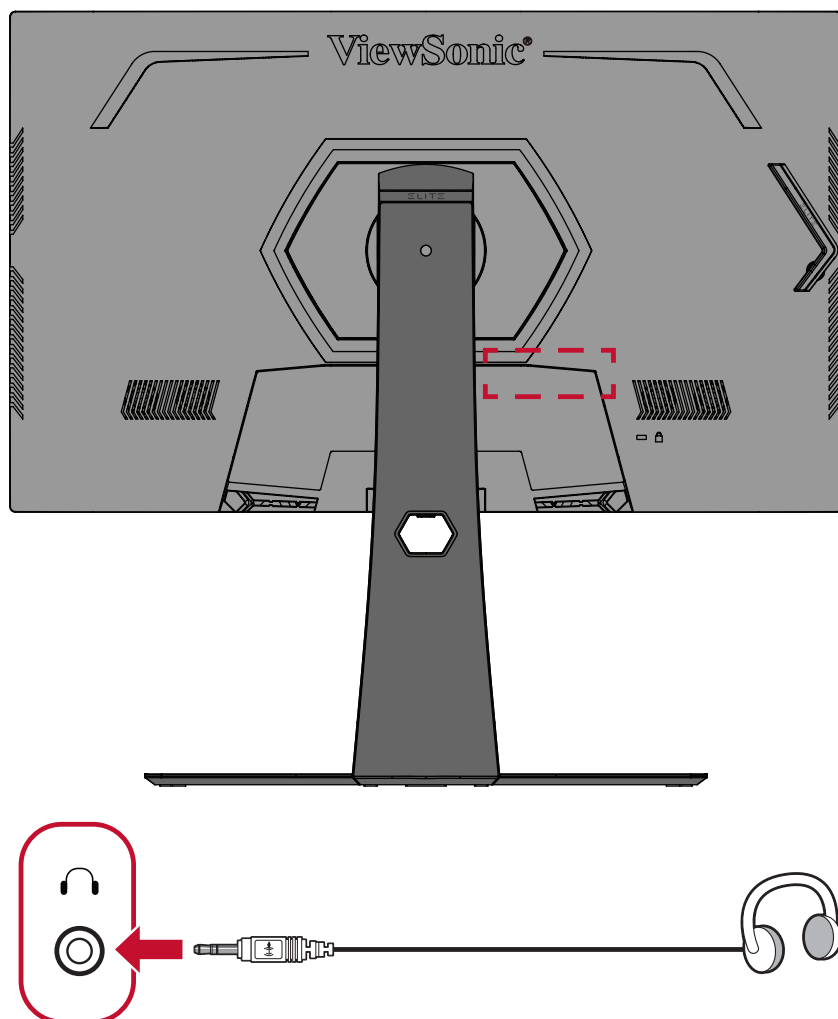


Hinweis: Der USB-Type-A-Anschluss neben dem USB-Type-B-Anschluss unterstützt Schnellladung bei 5 V / 2,1 A. Die anderen beiden USB-Type-A-Anschlüsse unterstützen Aufladung bei 5 V / 0,9 A.

Audioverbindung

Schließen Sie den Audiostecker des Ohr-/Kopfhörers am Audioausgang des Monitors an. Darüber hinaus können Sie den Monitor über ein Audiokabel mit einer Soundbar verbinden.

Hinweis: Der Monitor ist zudem mit zwei Lautsprechern ausgestattet.



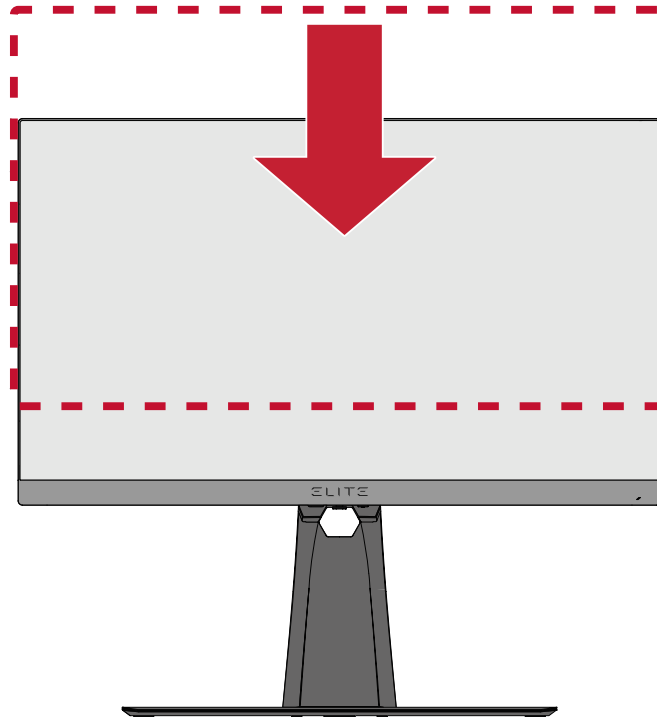
> Monitor verwenden

Betrachtungswinkel anpassen

Für optimale Betrachtung können Sie den Betrachtungswinkel mit einer der folgenden Methoden anpassen:

Höhenanpassung

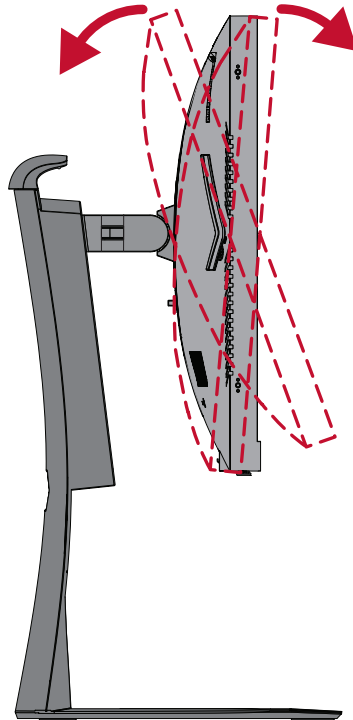
Senken oder erhöhen Sie den Monitor wie gewünscht (0 bis 120 mm).



Hinweis: Bei der Anpassung fest entlang der Einstellschiene nach unten drücken, während Sie den Monitor mit beiden Händen an der Seite halten.

Neigungswinkel anpassen

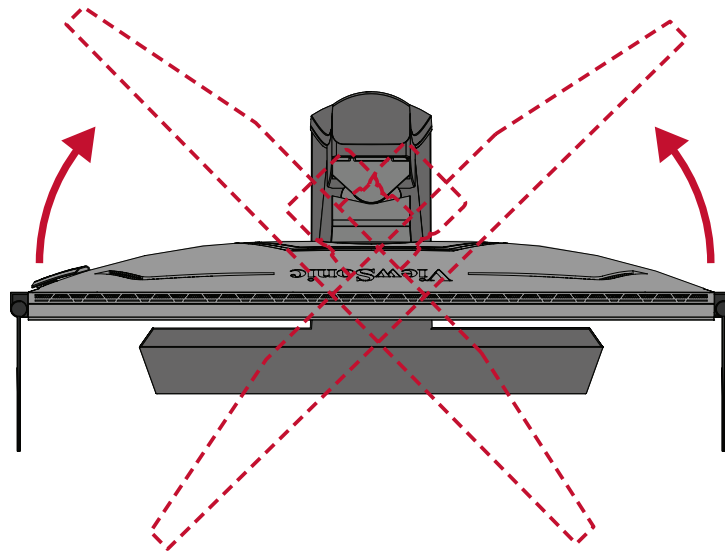
Neigen Sie den Monitor auf den gewünschten Betrachtungswinkel nach vorne oder hinten (-5 bis 20°).



Hinweis: Stützen Sie den Ständer beim Anpassen sicher mit einer Hand, während Sie den Monitor mit der anderen Hand nach vorne oder hinten neigen.

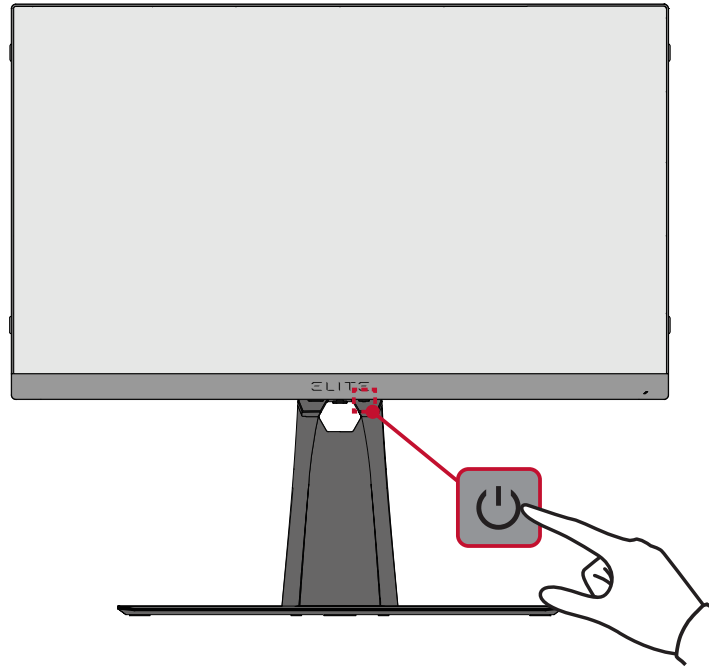
Schwenkwinkel anpassen

Schwenken Sie den Monitor auf den gewünschten Betrachtungswinkel (25°) nach links oder rechts.



Gerät ein- und ausschalten

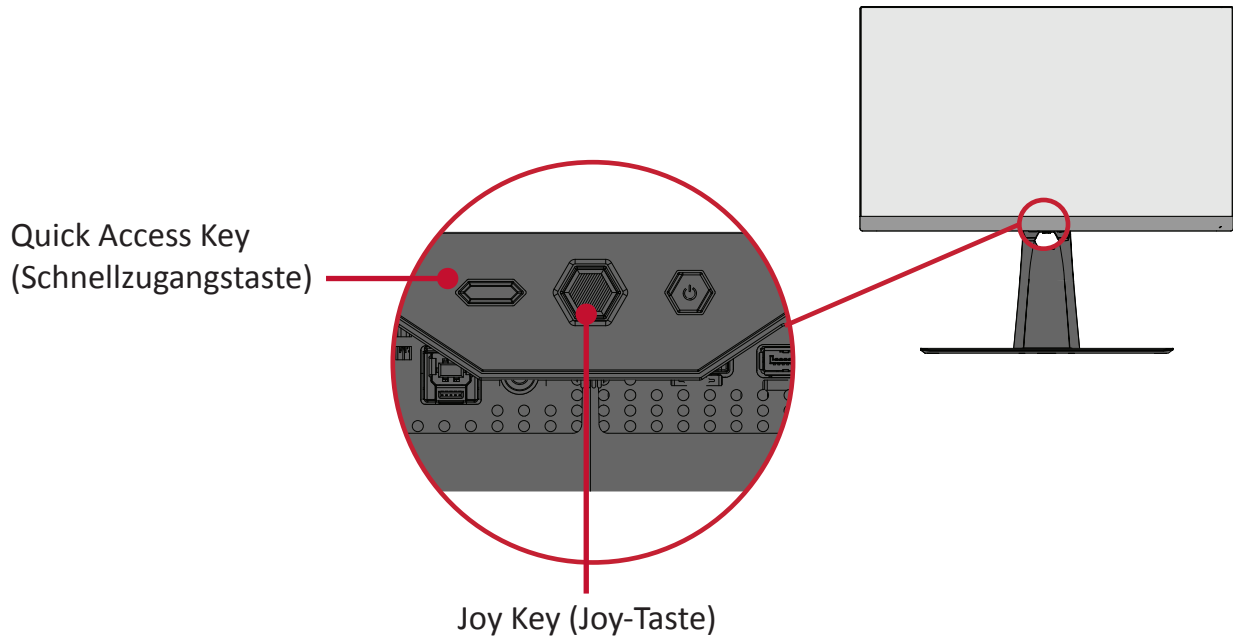
1. Schließen Sie das verbundene Netzkabel an eine Steckdose an.
2. Schalten Sie den Monitor über die **Power (Ein-/Austaste)** ein.
3. Wenn Sie den Bildschirm wieder ausschalten möchten, drücken Sie die **Power (Ein-/Austaste)** noch einmal.



Hinweis: Der Monitor verbraucht weiterhin Strom, solange das Netzkabel an die Steckdose angeschlossen ist. Bitte ziehen Sie den Netzstecker aus der Steckdose, wenn der Monitor längere Zeit nicht benutzt wird.

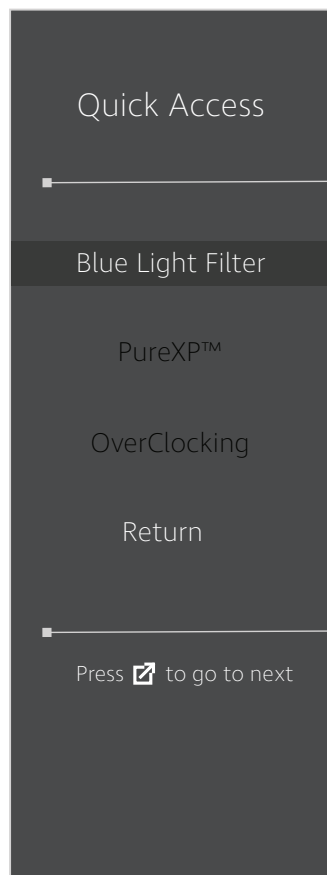
Bedienfeldtasten verwenden

Über die Bedienfeldtaste können Sie auf das Schnellzugangsmenü zugreifen, durch das Bildschirmmenü navigieren und Einstellungen ändern.



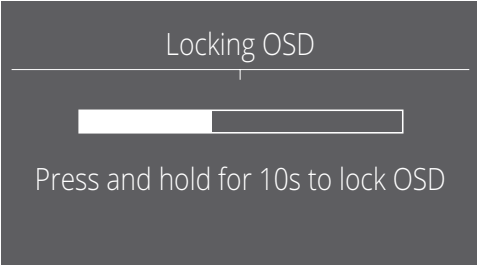
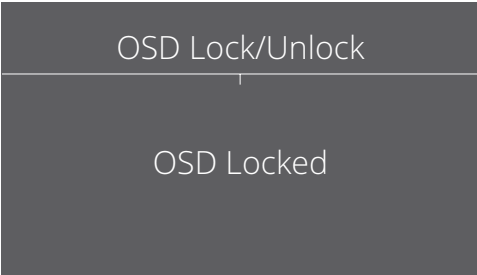
Quick Access Menu (Schnellzugangsmenü)

Aktivieren Sie durch Drücken der **Quick Access Key (Schnellzugangstaste)** das **Quick Access Menu (Schnellzugangsmenü)**. Weitere Informationen finden Sie unter Seite 58.



Schnellasten

Wenn das Bildschirmmenü ausgeblendet ist, können Sie über die Bedienfeldtasten schnell auf spezielle Funktionen zugreifen.

Taste	Beschreibung
[◀]	<p>Halten Sie die Taste zum Freigeben/Sperren des Bildschirmmenüs 5 Sekunden lang gedrückt.</p> <p>Halten Sie die Taste bei eingeblendetem Menü zum Sperren/Freigeben des Bildschirmmenüs weitere 10 Sekunden gedrückt.</p> <div data-bbox="660 555 1139 819"><p>Locking OSD</p><p>Press and hold for 10s to lock OSD</p></div> <p>Falls das Bildschirmmenü gesperrt ist, erscheint nachfolgende Meldung am Bildschirm:</p> <div data-bbox="660 954 1139 1227"><p>OSD Lock/Unlock</p><p>OSD Locked</p></div>

Taste	Beschreibung
<p>[▶]¹</p>	<p>Halten Sie die Taste zum Freigeben/Sperren der Power (Ein-/Austaste) 5 Sekunden lang gedrückt.</p> <p>Halten Sie die Taste bei eingeblendetem Menü zum Sperren/Freigeben der Power (Ein-/Austaste) weitere 10 Sekunden gedrückt.</p> <div data-bbox="655 439 1142 703" data-label="Image"> </div> <p>Falls die Power (Ein-/Austaste) gesperrt ist, erscheint nachfolgende Meldung am Bildschirm:</p> <div data-bbox="655 837 1142 1111" data-label="Image"> </div>
<p>[▲]</p>	<p>Halten Sie die Taste zum Ein-/Ausblenden des Startbildschirms, wenn das Gerät eingeschaltet ist, 5 Sekunden gedrückt.</p> <div data-bbox="655 1240 1142 1514" data-label="Image"> </div>

¹ Wenn Sie diese Taste nur drücken, wird die Funktion **Input Select (Eingangsauswahl)** aktiviert.

Einstellungen konfigurieren

Allgemeine Aktionen

1. Drücken Sie [●] oder bewegen Sie die Joy-Taste [◀] oder [▲] oder [▼] zur Anzeige des Bildschirmmenüs.



2. Bewegen Sie die Joy-Taste [◀] oder [▶] zur Auswahl des Hauptmenüs. Rufen Sie dann durch Bewegen der Joy-Taste [▼] das ausgewählte Menü auf.



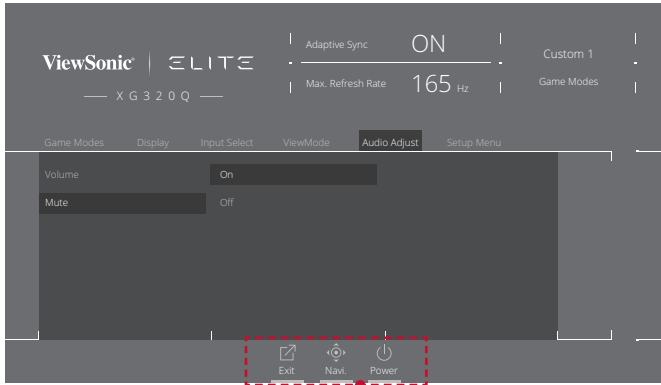
3. Bewegen Sie die Joy-Taste [▲] oder [▼] zur Auswahl der gewünschten Menüoption. Rufen Sie dann durch Bewegen der Joy-Taste [▶] das Untermenü auf.



4. Bewegen Sie die Joy-Taste [▲] oder [▼] zur Anpassung/Auswahl der Einstellung. Drücken Sie dann zum Bestätigen die Taste [●].



Hinweis: Bestimmte Menüoptionen erfordern, dass der Nutzer die Auswahl mit [●] bestätigt.



Tastenhinweis



Tastenhinweis

5. Drücken Sie zur Rückkehr zum vorherigen Menü [◀].

Hinweis: Drücken Sie zum Verlassen des OSD-Menüs die Taste **Quick Access (Schnellzugang)** (↗).

Bildschirmmenübaum

Hauptmenü	Untermenü	Menüoption
Gaming Modes	Standard	
	Custom 1	
	Custom 2	
	FPS	
	MOBA	
	Battle Royale	
	Realistic	
	Vibrant	
	Console Speed	
	Console Color	
Display	Adaptive Sync	On
		Off
	HDR	Auto
		Off
	PureXP™	Light
		Normal
		Extreme
		Ultra
		Off
	OverClocking	On
		Off
	Hertz Limiter	Native
		60Hz
		100Hz
		144Hz
		165Hz
	Response Time OD	Standard
		Fast
		Faster
		Ultra Fast
		Fastest
		Explanation (i)
	Blue Light Filter	(-/+ , 0~100)

Hauptmenü	Untermenü	Menüoption			
Display	Color Temperature	sRGB			
		Bluish			
		Cool			
		Native			
		Warm			
		Full Color Control	Red	(-/+, 0~100)	
	Green		(-/+, 0~100)		
	Blue		(-/+, 0~100)		
	Color Adjust	Color Space	Auto		
			RGB		
			YUV		
		Color Range	Auto		
			Full Range		
			Limited Range		
		Gamma	1.8		
			2.0		
			2.2		
			2.4		
			2.6		
	2.8				
	Color Saturation	(-/+, 0~100)			
	Black Stabilization	(-/+, 0~22)			
Image Adjust	ViewScale	Full			
		Aspect			
		1:1			
		19" (4:3)			
		19"W (16:10)	(-/+, 0~100)		
		21.5" (16:9)	(-/+, 0~100)		
		22"W (16:10)			
23.6"W (16:9)					
24"W (16:9)					

Hauptmenü	Untermenü	Menüoption		
Display	Image Adjust	Contrast	(-/+ , 0~100)	
		Brightness	(-/+ , 0~100)	
		Sharpness	(-/+ , 0~100)	
		Advanced DCR	(-/+ , 0~20)	
		Overscan	On	
			Off	
Input Select	HDMI 1			
	HDMI 2			
	DisplayPort			
ViewMode	Standard			
	Movie			
	Web			
	Text			
	MAC			
	Mono			
Audio Adjust	Volume			(-/+ , 0~100)
	Mute			On
				Off

Hauptmenü	Untermenü	Menüoption	
Setup Menu	Language	English	
		Français	
		Deutsch	
		Español	
		Italiano	
		Suomi	
		Русский	
		Türkçe	
		日本語	
		한국어	
		繁體中文	
		简体中文	
		Česká	
		Svenska	
	Information		
Quick Access	Blue Light Filter	On/Off	
	PureXP™	On/Off	
	OverClocking	On/Off	
	FPS	On/Off	
	MOBA	On/Off	
	Battle Royale	On/Off	
	Realistic	On/Off	
	Vibrant	On/Off	
	Console Speed	On/Off	
	Console Color	On/Off	
	Custom 1	On/Off	
	Custom 2	On/Off	

Hauptmenü	Untermenü	Menüoption			
Setup Menu	Crosshair	Type A	Green	Preview Image	
			White		
			Yellow		
		Type B	Green	Preview Image	
			White		
			Yellow		
		Type C	Green	Preview Image	
			White		
			Yellow		
			Off		
	Elite RGB	Rear	Rainbow		
			Breathing		
			Stack		
			Others		
			Off		
		Base	Rainbow		
			Breathing		
			Stack		
			Others		
			Off		
		Always On	On		
			Off		
			Reset		
		Off			
Resolution Notice		On			
		Off			
Boot Up Screen		On			
	Off				
OSD Timeout	5/15/30/60				
OSD Background	On				
	Off				

Hauptmenü	Untermenü	Menüoption			
Setup Menu	Multi-Picture	Off			
		PBP Left-Right	Left Source Select	HDMI 1	
				HDMI 2	
				DisplayPort	
			Right Source Select	HDMI 1	
				HDMI 2	
				DisplayPort	
		Swap			
		PIP	PIP Source Select	HDMI 1	
				HDMI 2	
				DisplayPort	
			PIP H. Position	(-/+, 0~100)	
			PIP V. Position	(-/+, 0~100)	
			PIP Size	(-/+, 0~100)	
	PIP Swap				
	Power Indicator	On			
		Off			
	Auto Power Off	On			
		Off			
	Sleep	30 Minutes			
		45 Minutes			
		60 Minutes			
		120 Minutes			
		Off			
	ECO Mode	Standard			
		Optimize			
		Conserve			
Energy Saving		On			
	Off				

Hauptmenü	Untermenü	Menüoption	
Setup Menu	DDC/CI	On	
		Off	
	DisplayPort 1.2	On	
		Off	
	Standby Charger	On	
		Off	
	Rename		
	Memory Recall		

Menüoptionen

Game Modes (Spielmodi)

1. Drücken Sie [●] oder bewegen Sie die Joy-Taste [◀] oder [▲] oder [▼] zur Anzeige des Bildschirmmenüs.
2. Bewegen Sie die Joy-Taste [◀] oder [▶] zur Auswahl von **Game Modes (Spielmodi)**. Rufen Sie dann durch Bewegen der Joy-Taste [▼] das Menü **Game Modes (Spielmodi)** auf.



3. Bewegen Sie die Joy-Taste [▲] oder [▼] zur Auswahl der Einstellung. Drücken Sie dann zum Bestätigen der Auswahl die Taste [●].

Menüoption	Beschreibung
Standard	Wählen Sie diese Option bei allgemeinem Gebrauch.
Custom 1/2 (Benutzerdefiniert 1/2)	Zwei anpassbare „Custom (Benutzerdefiniert)“-Einstellungen stehen zur Auswahl, die bei der Abstimmung individueller Vorlieben und der Anpassung an alle Spielarten auf dem Markt helfen.
FPS (Egosooter)	Ideal für Egosooter.
MOBA	Wählen Sie diese Option bei Multiplayer-Online-Battle-Arena-Spielen.
Battle Royale	Abgestimmt für Battle-Royale-Spiele.
Realistic (Realistisch)	Realistische Farbwiedergabe.
Vibrant (Lebendig)	Lebendige, gesättigte Farben.
Console Speed (Konsolengeschwindigkeit)	Fokus auf Geschwindigkeit für Konsolenverwendung.
Console Color (Konsolenfarbe)	Fokus auf Farbgenauigkeit für Konsolenverwendung.

Display (Anzeige)

1. Drücken Sie [●] oder bewegen Sie die Joy-Taste [◀] oder [▲] oder [▼] zur Anzeige des Bildschirmmenüs.
2. Bewegen Sie die Joy-Taste [◀] oder [▶] zur Auswahl von **Display (Anzeige)**. Rufen Sie dann durch Bewegen der Joy-Taste [▼] das Menü **Display (Anzeige)** auf.



3. Bewegen Sie die Joy-Taste [▲] oder [▼] zur Auswahl der Menüoption. Rufen Sie dann durch Bewegen der Joy-Taste [▶] das Untermenü auf.
4. Bewegen Sie die Joy-Taste [▲] oder [▼] zur Anpassung/Auswahl der Einstellung. Drücken Sie dann zum Bestätigen die Taste [●] (falls zutreffend).

Hinweis: Einige Untermenüoptionen können weitere Untermenüs haben. Bewegen Sie zum Aufrufen des entsprechenden Untermenüs die Joy-Taste [▶].

Menüoption	Beschreibung
Adaptive Sync	Eliminiert Ruckeln und Zerren während des Spielens.
HDR10	Reduziert den Gesamtkontrast einer gegebenen Szene, sodass Details in hellen und dunklen Bereichen gesehen werden können.
PureXP™	Abkürzung für „Pure Experience“. Diese Funktion kann die visuelle Qualität beweglicher Objekte verbessern, sodass sie klarer angezeigt werden.
OverClocking (Übertaktung)	Bei „On (Ein)“ wird die Bildfrequenz von 175 Hz des Monitors überschritten.
Hertz Limiter (Hertz-Begrenzung)	Hierüber können Nutzer festlegen, wie viele Bilder der Monitor ausgeben kann.

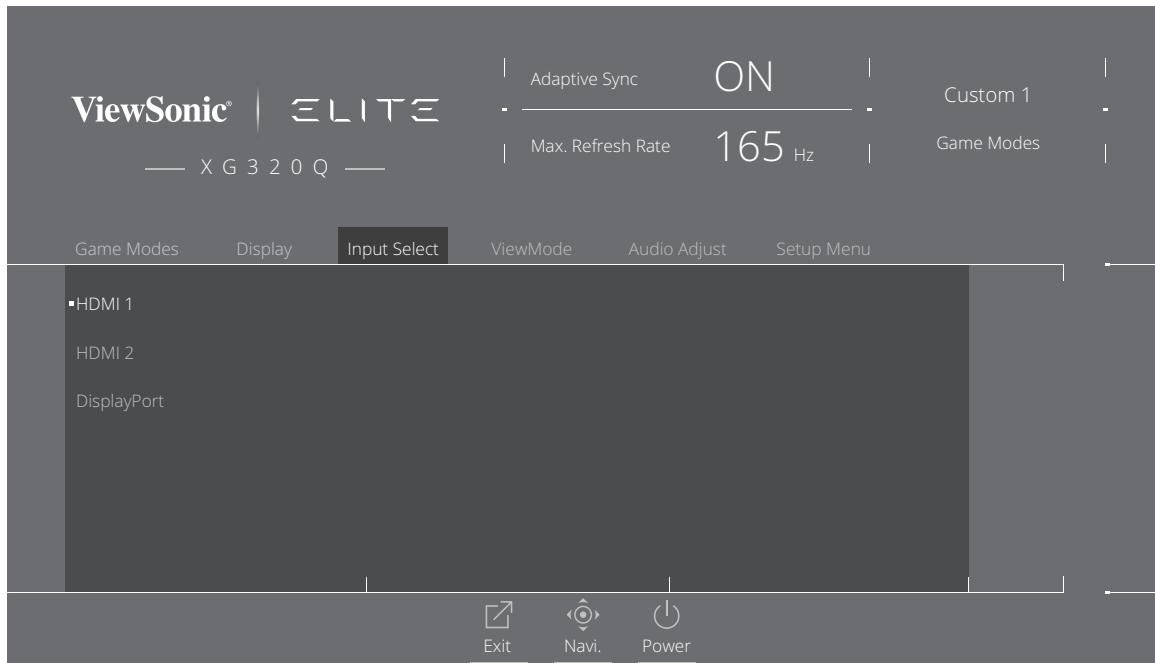
Menüoption	Beschreibung
Response Time OD (Übersteuerung der Reaktionszeit)	Eine erweiterte Einstellfunktion für Nutzer, die die Reaktionszeit ihres Monitors anpassen möchten.
Blue Light Filter (Blaulichtfilter)	Anpassbarer Filter, verfügbar in allen Game Modes (Spielmodi) . Blockiert intensives blaues Licht für ein komfortableres Betrachtungserlebnis. Informationen dazu finden Sie unter Seite 55.
Color Temperature (Farbtemperatur)	Wählen Sie die Farbtemperatur. <ul style="list-style-type: none"> • sRGB: Geringere Helligkeit und natürlichere Farben. • Bluish (Bläulich): Stellt die Farbtemperatur auf 9.300K ein. • Cool (Kühl): Stellt die Farbtemperatur auf 7.500K ein. • Native (Nativ): Standard-Farbtemperatur. Empfohlen für regulären Gebrauch. • Warm: Stellt die Farbtemperatur auf 5.000K ein. • Full Color Control (Vollfarbsteuerung): Passen Sie Rot-, Grün- und Blauwerte wie gewünscht an.

Menüoption	Beschreibung
<p>Color Adjust (Farbeinst.)</p>	<p><u>Color Space (Farbraum)</u> Ermöglicht die Auswahl, welcher Farbraum für die Farbausgabe verwendet werden soll.</p> <ul style="list-style-type: none"> • Auto: Erkennt Farbformat und Schwarz- und Weißwerte automatisch. • RGB: Die Farbe des Eingangssignals ist RGB. • YUV: Die Farbe des Eingangssignals ist YUV. <p><u>Color Range (Farbbereich)</u> Der Monitor kann den Farbbereich des Eingangssignals automatisch erkennen. Sie können die Farbbereich-Optionen manuell auf den richtigen Farbbereich einstellen, falls die Farben nicht richtig angezeigt werden.</p> <ul style="list-style-type: none"> • Auto: Erkennt Farbformat und Schwarz- und Weißwerte automatisch. • Full Range (Vollständiger Bereich): Schwarz- und Weißwerte sind voll. • Limited Range (Eingeschränkter Bereich): Schwarz- und Weißwerte sind eingeschränkt. <p><u>Gamma</u> Ermöglicht die manuelle Anpassung der Graustufenhelligkeit des Monitors.</p> <p><u>Color Saturation (Farbsättigung)</u> Passen Sie die Farbtiefe jeder Farbe an (Rot, Grün, Blau, Cyan, Magenta und Gelb).</p> <p><u>Black Stabilization (Schwarzstabilisierung)</u> Bietet bessere Sichtbarkeit und mehr Details durch Aufhellung dunklerer Szenen.</p>

Menüoption	Beschreibung
Image Adjust (Bildanpassung)	<p><u>ViewScale</u> Sie können die Anzeigegröße des Bildes am Monitors anpassen, ermöglicht ein Szenario mit optimaler Passung.</p> <p><u>Contrast (Kontrast)</u> Passt den Unterschied zwischen Bildhintergrund (Schwarzwert) und Vordergrund (Weißwert) an.</p> <p><u>Brightness (Helligkeit)</u> Passt die Schwarzwerte des Bildhintergrunds an.</p> <p><u>Sharpness (Bildschärfe)</u> Passen Sie hierüber die Bildqualität des Monitors an.</p> <p><u>Advanced DCR (Erweitertes DCR)</u> Erkennt das Bildsignal automatisch und steuert Helligkeit und Farbe der Hintergrundbeleuchtung auf intelligente Weise, damit Schwarz in dunklen Szenen noch schwärzer und Weiß in hellen Szenen noch weißer aussieht.</p> <p><u>Overscan</u> Meint ein abgeschnittenes Bild am Ihrem Bildschirm. Eine Einstellung an Ihrem Monitor vergrößert Filminhalt, sodass Sie die äußersten Ränder des Films nicht sehen können.</p>

Input Select (Eingangswahl)

1. Drücken Sie [●] oder bewegen Sie die Joy-Taste [◀] oder [▲] oder [▼] zur Anzeige des Bildschirmmenüs.
2. Bewegen Sie die Joy-Taste [◀] oder [▶] zur Auswahl von **Input Select (Eingangsauswahl)**. Rufen Sie dann durch Bewegen der Joy-Taste [▼] das Menü **Input Select (Eingangsauswahl)** auf.



3. Bewegen Sie die Joy-Taste [▲] oder [▼] zur Auswahl der gewünschten Eingangsquelle. Drücken Sie dann zum Bestätigen der Auswahl die Taste [●].

ViewMode (Ansichts-modus)

Hinweis: ViewMode (Ansichts-modus) ist nur bei Verwendung von **Custom 1 (Benutzerdefiniert 1)** oder **2 Game Modes (Spielmodi)** zugänglich.

1. Drücken Sie [●] oder bewegen Sie die Joy-Taste [◀] oder [▲] oder [▼] zur Anzeige des Bildschirmmenüs.
2. Bewegen Sie die Joy-Taste [◀] oder [▶] zur Auswahl von **ViewMode (Ansichts-modus)**. Rufen Sie dann durch Bewegen der Joy-Taste [▼] das Menü **ViewMode (Ansichts-modus)** auf.



3. Bewegen Sie die Joy-Taste [▲] oder [▼] zur Auswahl der Einstellung. Drücken Sie dann zum Bestätigen der Auswahl die Taste [●].

Menüoption	Beschreibung
Standard	Wählen Sie diese Option bei allgemeinem Gebrauch.
Movie (Film)	Wählen Sie diese Option beim Ansehen von Filmen.
Web	Wählen Sie diese Option zum Surfen im Internet.
Text	Wählen Sie diese Option für textbasierte Aufgaben.
Mac	Wählen Sie diese Option bei Verbindung mit Macs.
Mono	Wählen Sie diese Option für monochrom.

Audio Adjust (Audio Einstellungen)

1. Drücken Sie [●] oder bewegen Sie die Joy-Taste [◀] oder [▲] oder [▼] zur Anzeige des Bildschirmmenüs.
2. Bewegen Sie die Joy-Taste [◀] oder [▶] zur Auswahl von **Audio Adjust (Audioanpassung)**. Rufen Sie dann durch Bewegen der Joy-Taste [▼] das Menü **Audio Adjust (Audioanpassung)** auf.



3. Bewegen Sie die Joy-Taste [▲] oder [▼] zur Auswahl der gewünschten Option. Rufen Sie dann durch Bewegen der Joy-Taste [▶] das Untermenü auf.
4. Bewegen Sie die Joy-Taste [▲] oder [▼] zur Anpassung/Auswahl der Einstellung, drücken Sie dann zum Bestätigen der Auswahl (falls zutreffend) die Taste [●].

Menüoption	Beschreibung
Volume (Lautstärke)	Stellen Sie die Lautstärke ein.
Mute (Stumm)	Zum Deaktivieren des Tons aktivieren.

Setup Menu (Einstellungen-Menü)

1. Drücken Sie [●] oder bewegen Sie die Joy-Taste [◀] oder [▲] oder [▼] zur Anzeige des Bildschirmmenüs.
2. Bewegen Sie die Joy-Taste [◀] oder [▶] zur Auswahl von **Setup Menu (Einrichtungsmenü)**. Rufen Sie dann durch Bewegen der Joy-Taste [▼] das Menü **Setup Menu (Einrichtungsmenü)** auf.



3. Bewegen Sie die Joy-Taste [▲] oder [▼] zur Auswahl der Menüoption. Rufen Sie dann durch Bewegen der Joy-Taste [▶] das Untermenü auf.
4. Bewegen Sie die Joy-Taste [▲] oder [▼] zur Anpassung/Auswahl der Einstellung. Drücken Sie dann zum Bestätigen die Taste [●] (falls zutreffend).

Hinweis: Einige Untermenüoptionen können weitere Untermenüs haben. Bewegen Sie zum Aufrufen des entsprechenden Untermenüs die Joy-Taste [▶].

Menüoption	Beschreibung
Language Select (Sprachauswahl)	Wählen Sie eine verfügbare Sprache für das Bildschirmmenü.
Information (Informationen)	Zeigt die Monitorinformationen.
Quick Access (Schnellzugang)	Wählen Sie, welche Optionen im Schnellzugangsmenü sein sollen.
Crosshair (Fadenkreuz)	Zum genauen und schnellen Zielen in Egoshootern durch Bildschirmüberlagerung. Weitere Informationen finden Sie unter Seite 60.
Elite RGB	<p>Diese Einstellung steuert die RGB-Beleuchtung an der Rückseite des Monitors und unter der Blende zur Verbesserung Ihres RGB-Erlebnisses. Bei Aktivierung oder nach der Rücksetzung wird die Standardeinstellung „Rainbow Wave (Regenbogenwelle)“ aktiviert. Darüber hinaus werden auch RGB-Leuchten mit verschiedenen Tastenpartnern synchronisiert. Durch Herunterladen ihrer Software können Sie Ihre RGB-Möglichkeiten weiter manipulieren.</p> <p>Beachten Sie die erweiterte Einrichtung unten, wenn Sie Partnersoftware nutzen möchten.</p> <p><u>RGB-Einrichtung über Partnersoftware</u></p> <ul style="list-style-type: none"> • Besuchen Sie https://www.viewsonic.com/elite/rgb/ und wählen Sie zum Herunterladen eine Partner-RGB-Software. • Laden Sie die Software Ihrer Wahl herunter und installieren Sie diese. • Im Lieferumfang Ihres Monitors ist ein USB-3.0-A-Stecker-zu-B-Stecker-Kabel enthalten. Schließen Sie den USB-3.0-B-Stecker an Ihrem Monitor und den USB-3.0-A-Stecker an Ihrem PC an. • Führen Sie die Partnersoftware aus und beginnen Sie mit der Anpassung Ihrer RGB-Beleuchtung! <p>Zudem können Sie Anleitungen zur Konfiguration unserer RGB-Software online unter https://www.viewsonic.com/elite/rgb/ einsehen.</p> <p>*Modusvariationen, Anpassungsfunktionen und andere Funktionen oder Verwendungen müssen im Einklang mit den Nutzungsbedingungen, der Endbenutzerlizenzvereinbarung und den Softwaremöglichkeiten der Partnersoftware stehen.</p>

Menüoption	Beschreibung
Resolution Notice (Auflösungshinweis)	Aktivieren Sie diese Option, damit das System den Nutzer informiert, wenn die aktuelle Anzeigeauflösung nicht die native Auflösung ist.
Boot Up Screen (Startbildschirm)	Zum Ein- oder Ausschalten des Startbildschirms.
OSD Timeout (OSD Einblendzeit)	Passt an, wie lange das Bildschirmmenü auf dem Bildschirm angezeigt wird.
OSD Background (OSD-Hintergr.)	Blendet den OSD-Hintergrund ein/aus, wenn das Bildschirmmenü am Bildschirm angezeigt wird.
Multi-Picture (Mehrfachbilder)	<p><u>Off (Aus)</u> Deaktiviert die Funktion.</p> <p><u>PBP Left-Right (BuB links/rechts)</u> Zeigt zwei Fenster, einen 1x1-Split-Screen, nebeneinander oder links/rechts. Nutzer kann die Eingangsquelle je Bildschirm angeben.</p> <p><u>PIP (BiB)</u> Teilen Sie den Bildschirm in zwei Bereiche auf: Hauptfenster und Subfenster. Nutzer kann die Eingangsquelle je Bildschirm angeben.</p>
Power Indicator (Betriebsanzeige)	Schaltet die Betriebsanzeige ein oder aus. Falls die Einstellung auf On (Ein) gesetzt ist, leuchtet die Betriebsanzeige blau, wenn das Gerät eingeschaltet wird.
Auto Power Off (Auto. Abschaltung)	Aktivieren Sie diese Option, damit sich der Monitor nach einer bestimmten Dauer automatisch abschaltet.
Sleep (Schlaf-Modus)	Stellen Sie die Inaktivitätszeit auf, bevor der Monitor den <i>Sleep mode (Ruhezustand)</i> aufruft.
ECO Mode (ECO-Modus)	Wählen Sie zwischen verschiedenen Modi basierend auf dem Stromverbrauch. Hinweis: Energiesparmodus ist standardmäßig eingeschaltet. Nach dem Abschalten kann die Helligkeit auf das Maximum eingestellt werden.
DDC/CI	Aktivieren Sie diese Option, damit der Monitor über die Grafikkarte gesteuert werden kann.
DisplayPort 1.2	Aktiviert/deaktiviert DisplayPort-1.2-Unterstützung.

Menüoption	Beschreibung
Standby Charger (Ladegerät im Bereitschaftsmodus)	Bei Aktivierung liefert USB weiterhin Strom, selbst wenn sich der Monitor im Bereitschaftsmodus befindet.
Rename (Umbenennen)	Benennen Sie das personalisierte angepasste Profil um.
Memory Recall (Speicher abrufen)	Setzt alle Einstellungen auf ihre Standardwerte zurück.

> Erweiterte Funktionen und Einstellungen

Dieser Abschnitt beschreibt erweiterte Funktionen des Monitors.

Adaptive Sync

Die Aktivierung von Adaptive Sync setzt ruckeliger Spiel- und Videowiedergabe mit flüssiger, artefaktfreier Leistung bei nahezu jeder Bildwiederholfrequenz ein Ende.

So aktivieren Sie die Funktion Adaptive Sync:

1. Drücken Sie [●] oder bewegen Sie die Joy-Taste [◀] oder [▲] oder [▼] zur Anzeige des Bildschirmmenüs.
2. Bewegen Sie die Joy-Taste [◀] oder [▶] zur Auswahl von **Display (Anzeige)**. Rufen Sie dann durch Bewegen der Joy-Taste [▼] das Menü **Display (Anzeige)** auf.
3. Bewegen Sie die Joy-Taste [▲] oder [▼] zur Auswahl von **Adaptive Sync**. Bestätigen Sie dann durch Bewegen der Joy-Taste [▶] die Auswahl.
4. Bewegen Sie die Joy-Taste [▲] oder [▼] zur Auswahl von **On (Ein)** oder **Off (Aus)**. Drücken Sie dann zum Bestätigen der Auswahl die Taste [●].

Hinweis: Zur Nutzung der G-Sync-Funktion muss eine DisplayPort-Verbindung verwendet werden. Beachten Sie außerdem:

1. Die Grafikkarte Ihres Computers muss eine GeForce GTX 10-Series oder GeForce RTX 20-Series sein.
2. Installieren Sie den aktuellsten GeForce-Treiber.
3. Weitere Informationen zur Aktivierung von G-Sync an einem Adaptive-Sync-Monitor finden Sie hier: <https://www.nvidia.com/en-us/geforce/news/geforce-rtx-2060-g-sync-compatible-game-ready-driver/>.

PureXP™

Abkürzung für „Pure Experience“. Diese Funktion kann die visuelle Qualität beweglicher Objekte verbessern, sodass sie klarer angezeigt werden. In einigen Spielen kann XP zudem über Sieg und Niederlage entscheiden. XP ist cooler und allgemeiner Ausdruck, ebenso wie VFX, was in der Videobranche für Videoeffekt steht. Zudem ergänzt er einen stärkeren Gaming- und technologischen Touch.

Dies ist eine exklusive Technologie von ViewSonic, mit der sich die Reaktionszeit beweglicher Bilder für bessere Leistung beim Gaming optimieren lässt. Die Funktion wurde zudem von Blur Busters zertifiziert. Dabei handelt es sich um eine professionelle Institution im Bereich der Eliminierung von Unschärfe und der Schärfstellung beweglicher Bilder.

So aktivieren Sie die PureXP™-Funktion:

1. Drücken Sie [●] oder bewegen Sie die Joy-Taste [◀] oder [▲] oder [▼] zur Anzeige des Bildschirmmenüs.
2. Bewegen Sie die Joy-Taste [◀] oder [▶] zur Auswahl von **Display (Anzeige)**. Rufen Sie dann durch Bewegen der Joy-Taste [▼] das Menü **Display (Anzeige)** auf.
3. Bewegen Sie die Joy-Taste [▲] oder [▼] zur Auswahl von **PureXP™**. Bestätigen Sie dann durch Bewegen der Joy-Taste [▶] die Auswahl.
4. Bewegen Sie die Joy-Taste [▲] oder [▼] zur Auswahl Ihres bevorzugten Erlebnisses. Drücken Sie dann zum Bestätigen der Auswahl die Taste [●].

Menüoptionen
Light (Licht)
Normal
Extreme (Extrem)
Ultra
Off (Aus)

Hertz Limiter (Hertz-Begrenzung)

Mit einem Monitor-Hertz-Regler können Sie festlegen, wie viele Bilder der Monitor ausgeben kann. Der Monitor legt zum Energiesparen eine maximale Menge Bilder fest, die vom Monitor verarbeitet werden können.

So passen Sie Hertz Limiter (Hertz-Begrenzung) an:

1. Drücken Sie [●] oder bewegen Sie die Joy-Taste [◀] oder [▲] oder [▼] zur Anzeige des Bildschirmmenüs.
2. Bewegen Sie die Joy-Taste [◀] oder [▶] zur Auswahl von **Display (Anzeige)**. Rufen Sie dann durch Bewegen der Joy-Taste [▼] das Menü **Display (Anzeige)** auf.
3. Bewegen Sie die Joy-Taste [▲] oder [▼] zur Auswahl von **Hertz Limiter (Hertz-Begrenzung)**. Bestätigen Sie dann durch Bewegen der Joy-Taste [▶] die Auswahl.
4. Bewegen Sie die Joy-Taste [▲] oder [▼] zur Auswahl Ihrer bevorzugten Bildausgabe. Drücken Sie dann zum Bestätigen der Auswahl die Taste [●].

Menüoptionen
Native
60Hz
100Hz
144Hz
165Hz

Hinweis:

- Wenn Adaptive Sync auf „On (Ein)“ gesetzt ist, wird Hertz Limiter (Hertz-Begrenzung) deaktiviert.
- ViewScale unterstützt möglicherweise nicht alle Hz-Werte.

Response Time OD (Übersteuerung der Reaktionszeit)

Durch Anpassung der Übersteuerung der Reaktionszeit können Sie die gewünschte Reaktionszeit abstimmen. Mit fünf (5) wählbaren Einstellungen können Sie präzise die perfekte Einstellung für jedes Nutzungsszenario wählen.

Jede Einstellung erhöht die Reaktionszeit, ermöglicht Ihnen die Abstimmung von PC und Spieltyp zur Optimierung je nach Szenario.

So aktivieren Sie die Funktion Response Time OD (Übersteuerung der Reaktionszeit):

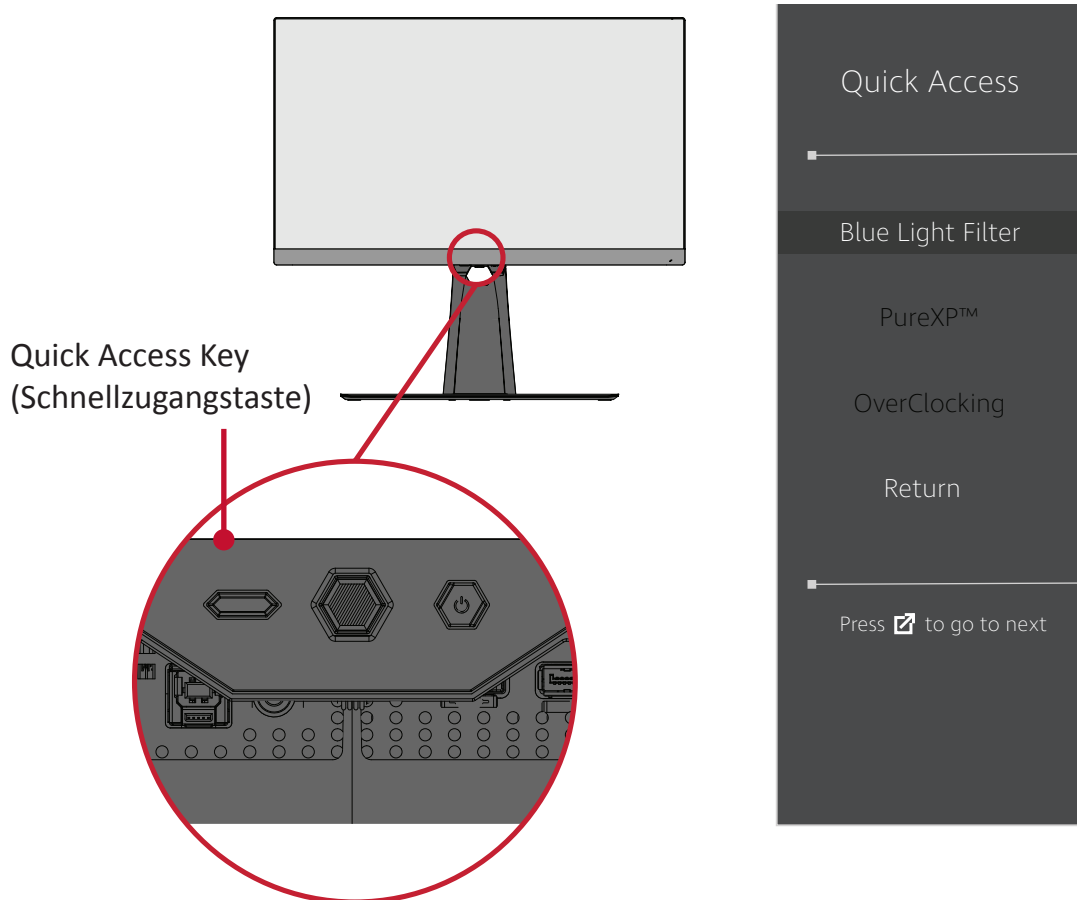
1. Drücken Sie [●] oder bewegen Sie die Joy-Taste [◀] oder [▲] oder [▼] zur Anzeige des Bildschirmmenüs.
2. Bewegen Sie die Joy-Taste [◀] oder [▶] zur Auswahl von **Display (Anzeige)**. Rufen Sie dann durch Bewegen der Joy-Taste [▼] das Menü **Display (Anzeige)** auf.
3. Bewegen Sie die Joy-Taste [▲] oder [▼] zur Auswahl von **Response Time OD (Übersteuerung der Reaktionszeit)**. Bestätigen Sie dann durch Bewegen der Joy-Taste [▶] die Auswahl.
4. Bewegen Sie die Joy-Taste [▲] oder [▼] zur Auswahl Ihrer bevorzugten Reaktionszeit. Drücken Sie dann zum Bestätigen der Auswahl die Taste [●].

Blue Light Filter (Blaulichtfilter) und Eye Health (Augengesundheit)

Blue Light Filter (Blaulichtfilter) blockiert für ein komfortableres Anzeigenerlebnis intensives blaues Licht.

Quick Access Blue Light Filter Setup (Blaulichtfilter-Einrichtung Schnellzugang)

Aktivierung und Deaktivierung von Blue Light Filter (Blaulichtfilter) sind direkt über die **Quick Access Key (Schnellzugangstaste)** möglich.



Hinweis: Bei Aktivierung von Blue Light Filter (BLF, Blaulichtfilter) über die **Quick Access Key (Schnellzugangstaste)** beträgt der BLF-Wert 100, ist damit TÜV-zertifiziert. Der BLF-Wert ist jedoch 0, falls Sie eine andere Funktion über die **Quick Access Key (Schnellzugangstaste)** wählen.

Beachten Sie bei Verwendung Ihres Monitors bitte Folgendes:

- Längeres Betrachten von Computerbildschirmen kann Augenreizungen verursachen. Zur Reduzierung dieser Effekte sollten Sie regelmäßige Pausen einlegen und Ihre Augen entspannen.
- Sie können den Wert von Blue Light Filter (Blaulichtfilter) über das Menü **Display (Anzeige)** anpassen.



- Der Monitor unterstützt zudem Flicker-Free. Dies reduziert oder eliminiert Bildschirmflimmern, was die Augen entlastet.

Pausen berechnen

Wenn Sie längere Zeit auf den Monitor blicken, sollten Sie regelmäßige Pausen einlegen. Nach einer (1) oder zwei (2) Stunden kontinuierlicher Betrachtung wird eine Pause von mindestens fünf (5) Minuten empfohlen.

Kürzere, regelmäßige Pausen sind im Allgemeinen besser als längere, seltene Pausen.

Entfernte Gegenstände betrachten

Während der Pausen können Sie Augenbelastung und Trockenheit zusätzlich reduzieren, indem Sie weiter entfernte Gegenstände fokussieren.

Augen- und Nackenübungen

Augenübungen

Augenübungen können dabei helfen, die Augen zu entlasten. Rollen Sie Ihre Augen langsam nach links, rechts, oben und unten. Wiederholen Sie diese Übung mehrmals.

Nackenübungen

Nackenübungen können ebenfalls dabei helfen, die Augen zu entlasten. Entspannen Sie Ihre Arme und lassen Sie sie seitlich herunterhängen, beugen Sie sich leicht nach vorne und strecken Sie Ihren Nacken, drehen Sie Ihren Kopf nach rechts und nach links. Wiederholen Sie diese Übung mehrmals.

ViewScale

Unter ViewScale können Sie Ihr aktuelles Seitenverhältnis entsprechend Ihrem jeweiligen Nutzungsszenario anpassen. Nachstehend sind die aufgelisteten Seitenverhältnisse.

Hinweis: Wenn Sie ein nicht natives ViewScale-Seitenverhältnis wählen, kann sich dies auf das Nutzererlebnis auswirken.

So aktivieren Sie ViewScale:

1. Drücken Sie [●] oder bewegen Sie die Joy-Taste [◀] oder [▲] oder [▼] zur Anzeige des Bildschirmmenüs.
2. Bewegen Sie die Joy-Taste [◀] oder [▶] zur Auswahl von **Display (Anzeige)**. Rufen Sie dann durch Bewegen der Joy-Taste [▼] das Menü **Display (Anzeige)** auf.
3. Wählen Sie durch Bewegen der Joy-Taste [▲] oder [▼] die Option **Image Adjust (Bildanpassung)**. Bewegen Sie dann die Joy-Taste [▶] zum Aufrufen des Untermenüs.
4. Bewegen Sie die Joy-Taste [▲] oder [▼] zur Auswahl von **ViewScale**. Rufen Sie dann durch Bewegen der Joy-Taste [▶] das Untermenü auf.
5. Bewegen Sie die Joy-Taste [▲] oder [▼] zur Auswahl Ihres bevorzugten Seitenverhältnisses. Drücken Sie dann zum Bestätigen der Auswahl die Taste [●].

Seitenverhältnis	Beschreibung
Full (Vollbild)	Skaliert das eingespeiste Bild zum Ausfüllen des Bildschirms. Dies ist die Standardeingangsauswahl, sie eignet sich ideal für 16:9-Bilder.
Aspect (Bildformat)	Das eingespeiste Bild kann das Vollbild ausfüllen, soweit es ohne Bildverzerrungen vergrößert werden kann.
1:1	Das Bild wird direkt ohne Skalierung angezeigt.
19" (4:3)	Simuliert das eingespeiste Bild in einem 4:3-Seitenverhältnis bei einer Anzeigegröße von 19 Zoll.
19"W (16:10)	Simuliert das eingespeiste Bild in einem 16:10-Seitenverhältnis bei einer Anzeigegröße von 19 Zoll Breitbild.
21,5" (16:9)	Simuliert das eingespeiste Bild in einem 16:9-Seitenverhältnis bei einer Anzeigegröße von 21,5 Zoll.
22"W (16:10)	Simuliert das eingespeiste Bild in einem 16:10-Seitenverhältnis bei einer Anzeigegröße von 22 Zoll Breitbild.
23,6"W (16:9)	Simuliert das eingespeiste Bild in einem 16:9-Seitenverhältnis bei einer Anzeigegröße von 23,6 Zoll Breitbild.
24"W (16:9)	Simuliert das eingespeiste Bild in einem 16:9-Seitenverhältnis bei einer Anzeigegröße von 24 Zoll Breitbild.

Quick Access (Schnellzugang)

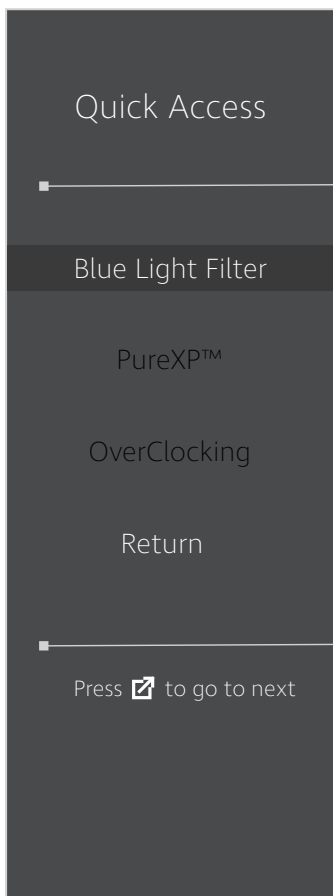
Zum schnellen Initiieren einiger Funktionen und Modi über Schnellzugangstaste und -menü. Zudem können Sie festlegen, welche Funktionen oder Modi Sie im Schnellzugangsменю über das **Setup Menu (Einrichtungsmenü)** im OSD bevorzugen. Funktion/Modus wird aktiviert, sobald sich die Lichtleiste auf das Element bewegt, und nach Entfernen der Lichtleiste deaktiviert.

Im Quick Access Menu (Schnellzugangsменю) bedeutet „Return (Zurück)“, dass Sie automatisch zu dem vor Aufrufen des Quick Access Menu (Schnellzugangsменю) ausgewählten Modus zurückkehren können.

Beispiel: Wenn Sie vor Aufrufen des Quick Access Menu (Schnellzugangsменю) den Modus „Console Speed (Konsolengeschwindigkeit)“ gewählt haben und entsprechend der Quick Access- (Schnellzugang) Definition eine FPS- (Egoshooter) Option im Quick Access Menu (Schnellzugangsменю) vorhanden ist, aktivieren Sie den Modus FPS (Egoshooter), indem Sie die Lichtleiste auf das Element bewegen. Wenn Sie die Lichtleiste anschließend auf „Return (Zurück)“ setzen, wechselt der Modus automatisch zu „Console Speed (Konsolengeschwindigkeit)“, also dem Modus vor Aufrufen des Quick Access Menu (Schnellzugangsменю).

So aktivieren Sie das Quick Access Menu (Schnellzugangsменю):

1. Blenden Sie mit der **Quick Access Key (Schnellzugangstaste)** das Quick Access Menu (Schnellzugangsменю) ein.
2. Drücken Sie zur Auswahl Ihrer Präferenz die **Quick Access Key (Schnellzugangstaste)**.



Hinweis:

- Ändern Sie die Standardfunktionen (Blue Light Filter (Blaulichtfilter), PureXP™ und OverClocking (Übertaktung)) des Quick Access Menu (Schnellzugangsменю), indem Sie zunächst eine oder mehrere Standardfunktionen über das **Setup Menu (Einrichtungsmenü)** entfernen.
- Das Quick Access Menu (Schnellzugangsменю) wird nach drei (3) Sekunden automatisch ausgeblendet.

So ändern Sie die Optionen des Quick Access Menu (Schnellzugangsменю):

1. Drücken Sie [●] oder bewegen Sie die Joy-Taste [◀] oder [▲] oder [▼] zur Anzeige des Bildschirmmenüs.
2. Bewegen Sie die Joy-Taste [◀] oder [▶] zur Auswahl von **Setup Menu (Einrichtungsmenü)**. Rufen Sie dann durch Bewegen der Joy-Taste [▼] das Menü **Setup Menu (Einrichtungsmenü)** auf.
3. Bewegen Sie die Joy-Taste [▲] oder [▼] zur Auswahl von **Quick Access (Schnellzugang)**. Rufen Sie dann durch Bewegen der Joy-Taste [▶] das Untermenü auf.
4. Bewegen Sie die Joy-Taste [▲] oder [▼] zur Auswahl Ihrer Präferenz. Drücken Sie dann zum Bestätigen der Auswahl die Taste [●].

Hinweis: Einige Untermenüoptionen können weitere Untermenüs haben. Bewegen Sie zum Aufrufen des entsprechenden Untermenüs die Joy-Taste [▶].

Elite RGB Lighting (Elite-RGB-Beleuchtung)

Diese Einstellung steuert die RGB-Beleuchtung an der Rückseite des Monitors und unterhalb der Blende. Bei Auswahl von „On (Ein)“ oder nach der Rücksetzung wird der „Breathing (Pulsieren)“-Modus aktiviert.

So rufen Sie das Menü Elite RGB auf:

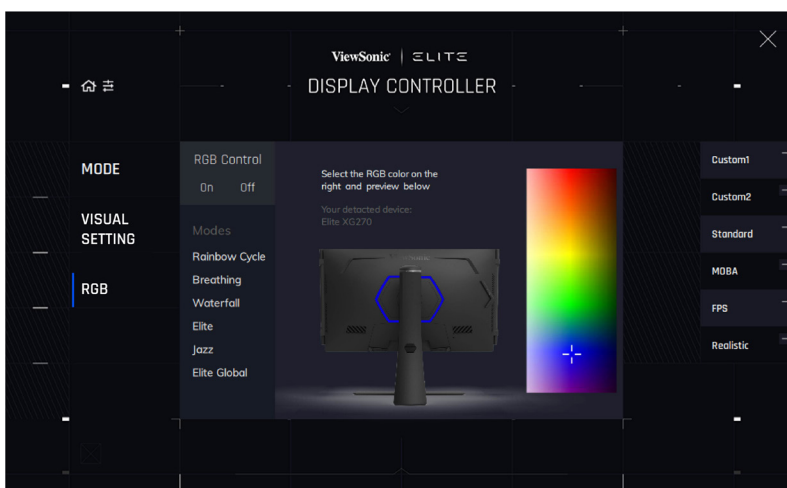
1. Drücken Sie [●] oder bewegen Sie die Joy-Taste [◀] oder [▲] oder [▼] zur Anzeige des Bildschirmmenüs.
2. Bewegen Sie die Joy-Taste [◀] oder [▶] zur Auswahl von **Setup Menu (Einrichtungsmenü)**. Rufen Sie dann durch Bewegen der Joy-Taste [▼] das Menü **Setup Menu (Einrichtungsmenü)** auf.
3. Bewegen Sie die Joy-Taste [▲] oder [▼] zur Auswahl von **Elite RGB**. Rufen Sie dann durch Bewegen der Joy-Taste [▶] das Untermenü auf.
4. Bewegen Sie die Joy-Taste [▲] oder [▼] zur Auswahl Ihrer Präferenz. Drücken Sie dann zum Bestätigen der Auswahl die Taste [●].

Hinweis: Einige Untermenüoptionen können weitere Untermenüs haben. Bewegen Sie zum Aufrufen des entsprechenden Untermenüs die Joy-Taste [▶].

Darüber hinaus wird auch die RGB-Hintergrundbeleuchtung mit verschiedenen Tastenpartnern synchronisiert. Durch Herunterladen ihrer Software können Sie Ihre RGB-Möglichkeiten weiter anpassen.

So richten Sie Partner-RGB-Software ein:

1. Besuchen Sie: <https://www.viewsonic.com/elite/rgb/>
2. Wählen Sie eine Partner-RGB-Software und laden Sie diese herunter.
3. Verbinden Sie ein Ende des USB-Type-B-Kabels mit dem Monitor und das andere Ende mit Ihrem Computer.
4. Führen Sie die Partnersoftware aus und installieren Sie sie.
5. Beginnen Sie mit der Anpassung der RGB-Beleuchtung des Monitors.



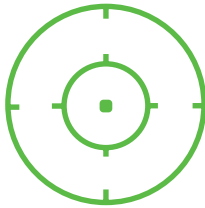


Crosshair (Fadenkreuz)

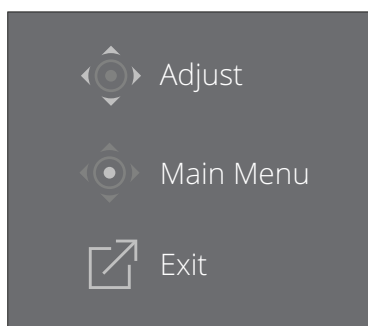
Wählen Sie aus verschiedenen Fadenkreuz-Stilen und -Farben zur Anzeige an Ihrem Bildschirm.

So aktivieren Sie die Funktion Crosshair (Fadenkreuz):

1. Drücken Sie [●] oder bewegen Sie die Joy-Taste [◀] oder [▲] oder [▼] zur Anzeige des Bildschirmmenüs.
2. Bewegen Sie die Joy-Taste [◀] oder [▶] zur Auswahl von **Setup Menu (Einrichtungsmenü)**. Rufen Sie dann durch Bewegen der Joy-Taste [▼] das Menü **Setup Menu (Einrichtungsmenü)** auf.
3. Bewegen Sie die Joy-Taste [▲] oder [▼] zur Auswahl von **Crosshair (Fadenkreuz)**. Bestätigen Sie dann durch Bewegen der Joy-Taste [▶] die Auswahl.
4. Bewegen Sie die Joy-Taste [▲] oder [▼] zur Auswahl Ihrer bevorzugten Fadenkreuzes (Stil und Farbe). Drücken Sie dann zum Bestätigen der Auswahl die Taste [●].

Hinweis: Ein Vorschaubild des Fadenkreuzes (Art und Farbe) wird vor der Bestätigung auf der rechten Seite angezeigt.

Crosshair (Fadenkreuz)	Beschreibung
Type A (Typ A)	
Type B (Typ B)	
Type C (Typ C)	



Hinweis: Diese Meldung erscheint mit dem Fadenkreuz und verschwindet dann nach drei (3) Sekunden automatisch.

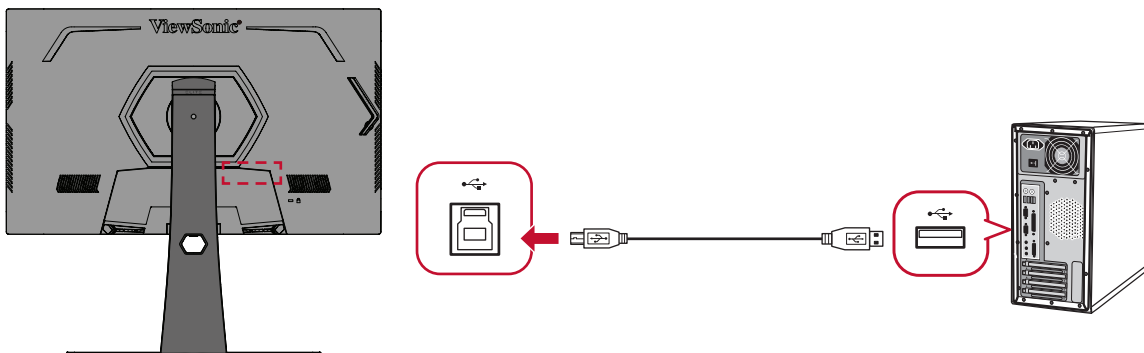
Firmware Update (Firmware aktualisieren)

Für optimale Anzeigeleistung und zur Lösung bekannter Probleme sollten Sie die Monitor-Firmware auf dem neuesten Stand halten. Sie können die Monitor-Firmware mittels USB-Kabel und Firmware Update Tool jederzeit mühelos aktualisieren.

Besuchen Sie: <https://www.viewsonic.com/elite/display-controller/>. Hier können Sie die aktuellste Firmware-Version mit dem Aktualisierungstool finden und herunterladen.

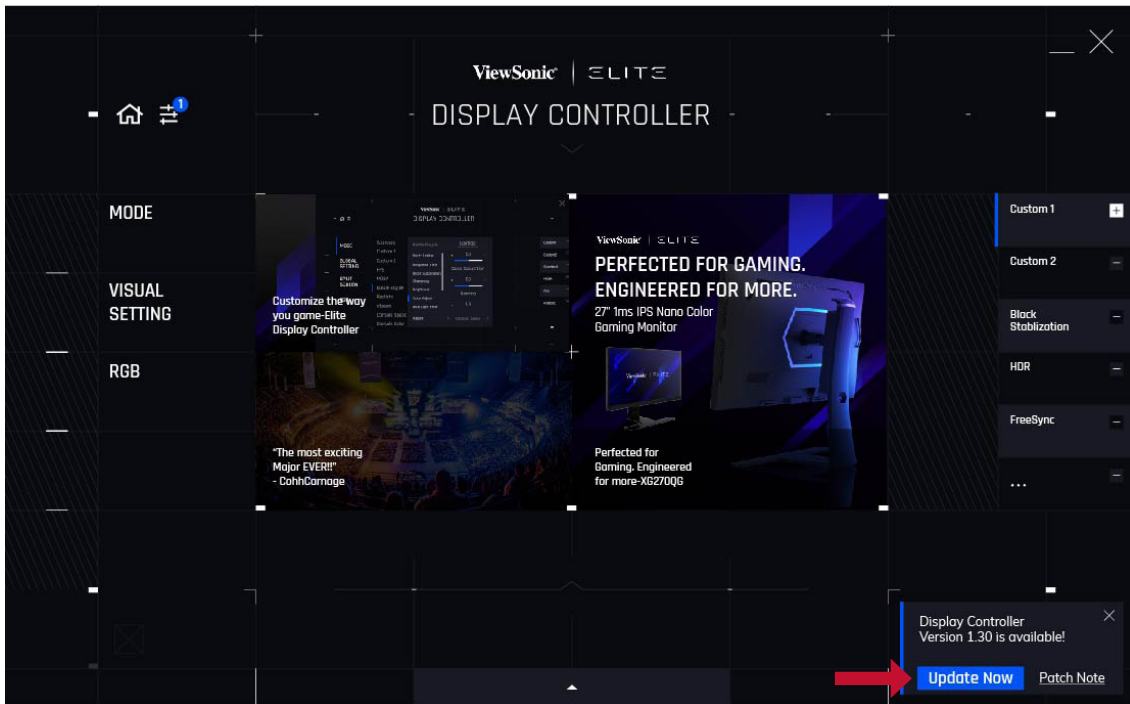
So aktualisieren Sie die Firmware:

1. Laden Sie das Firmware Update Tool mit der neuesten Firmware-Version für Ihren Monitor von folgender Seite herunter: <http://www.viewsonic.com/elite/display-controller/>.
2. Verbinden Sie den USB-Type-B-Stecker des Kabels (Rechteck mit 2 ausgeschnittenen Ecken) mit dem USB-Type-B-Anschluss Ihres Monitors. Verbinden Sie dann das andere Kabelende mit dem USB-Anschluss des Computers.



3. Entpacken Sie das heruntergeladene Firmware Update Tool und doppelklicken Sie auf die .exe- oder .pkg-Datei. Befolgen Sie dann zum Abschließen der Anwendungsinstallation die Anweisungen auf dem Bildschirm.
4. Starten Sie das Firmware Update Tool. Die Anwendung erkennt und verifiziert Ihr Monitormodell und Ihre aktuelle Firmware-Version automatisch.

5. Klicken Sie zur Aktualisierung Ihrer Monitor-Firmware auf **Update (Aktualisieren)**.



6. Warten Sie, bis die Aktualisierung abgeschlossen ist.

Hinweis:

- Jegliche Unterbrechungen während der Firmware-Aktualisierung können dauerhafte Schäden an Ihrem Monitor verursachen. Trennen Sie nicht das USB-Kabel, schalten Sie PC und Monitor nicht aus.
- Mit dem Elite Display Controller können Sie eine automatische Benachrichtigung erhalten, sobald eine neue Firmware verfügbar ist.

> Anhang

Technische Daten

Element	Kategorie	Technische Daten
LCD	Typ	TFT, Aktivmatrix 2560 x 1440 LCD, 0,27675 x 0,27675 mm Pixelabstand
	Anzeigegröße	81,29cm, 32"
	Farbfilter	Vertikaler RGB-Streifen
	Glasoberfläche	Blendfrei, 3H-Beschichtung
Eingangssignal	Videosync	TMDS digital (100 Ω) HDMI: f _h : 30-230 Khz, f _v : 48-144 Hz DisplayPort: f _h : 30-254 Khz, f _v : 48-175 Hz
Kompatibilität	PC	bis 2560 x 1440
	Macintosh	bis 2560 x 1440
	Empfohlen	2560 x 1440 bei 165Hz
Auflösung ¹	Unterstützt	<ul style="list-style-type: none"> • 2560 x 1440 bei 120, 144, 165, 175Hz (DP) • 2560 x 1440 bei 120, 144Hz (HDMI) • 1920 x 1200 bei 60Hz • 1920 x 1080 bei 120Hz • 1680 x 1050 bei 60Hz • 1600 x 1200 bei 60Hz • 1280 x 1024 bei 60, 75Hz • 1280 x 800 bei 60Hz • 1152 x 864 bei 75Hz • 1024 x 768 bei 60, 70, 75Hz • 800 x 600 bei 56, 60, 72, 75Hz • 720 x 400 bei 70Hz • 640 x 480 bei 60, 67, 72, 75Hz
Netzteil ²	Eingangsspannung	100 – 240 V Wechselspannung, 50/60Hz (automatischer Wechsel)
Anzeigebereich	Vollständige Abtastung (H x V)	708.48 x 398.52 mm (27.89" x 15.68")
Betriebsbedingungen	Temperatur	0 bis 40 °C
	Feuchtigkeit	20 bis 90 % (nicht kondensierend)
	Höhe	3,048 km
Lagerungsbedingungen	Temperatur	-20 bis 60 °C
	Feuchtigkeit	5 bis 90 % (nicht kondensierend)
	Höhe	12,1 km
Abmessungen	Physisch (B x H x T)	726.28 x 482.3~602.3 x 265.21 mm (28.59" x 18.99~23.71" x 10.44")
Wandmontage	Abmessungen	100 x 100 mm
Gewicht	Physisch	14.56 kg (32.1 lbs)

Element	Kategorie	Technische Daten
Energiesparmodi	Ein ³	43.8 W (typisch) ⁴
	Aus	< 0,3 W (max.)

¹ Stellen Sie die Grafikkarte Ihres Computers nicht so ein, dass die empfohlenen Timing-Modi überschritten werden; andernfalls kann es zu irreparablen Beschädigungen des Anzeigerätes kommen.

² Bitte verwenden Sie nur das Netzteil von ViewSonic® oder von einer autorisierten Quelle.

³ Die Testbedingung erfüllt EEI-Standards.

⁴ Ohne USB und Audio.



Glossar

Dieser Abschnitt beschreibt das Standardglossar der in allen LCD-Displaymodellen verwendeten Begriffe. Alle Begriffe sind alphabetisch aufgelistet.

Hinweis: Einige Begriffe treffen auf Ihren Monitor möglicherweise nicht zu.

A **Advanced DCR (Erweitertes DCR)**

Fortschrittliche DCR-Technologie erkennt das Bildsignal automatisch und steuert Helligkeit und Farbe der Hintergrundbeleuchtung auf intelligente Weise, damit Schwarz in dunklen Szenen noch schwärzer und Weiß in hellen Szenen noch weißer aussieht.

Adaptive Sync

Die Adaptive-Sync-Technologie setzt ruckeliger Spiel- und Videowiedergabe mit flüssiger, artefaktfreier Leistung bei nahezu jeder Bildwiederholfrequenz ein Ende.

Audio Adjust (Audio Einstellungen)

Ermöglicht Lautstärkeregelung, Stummschaltung und das Umschalten zwischen Eingängen, falls Sie mehr als eine Quelle haben.

Auto Detect (Auto-Erkennung)

Wenn von der aktuellen Eingangsquelle kein Signal empfangen wird, wechselt der Monitor automatisch zum nächsten Eingang. Diese Funktion ist bei einigen Modellen standardmäßig deaktiviert.

B **Black Stabilization (Schwarzstabilisierung)**

ViewSonics Schwarzstabilisierung bietet bessere Sichtbarkeit und Details durch Aufhellung dunkler Szenen.

Blue Light Filter (Blaulichtfilter)

Passt den Filter an, der für ein komfortableres Anzeigelerlebnis intensives blaues Licht blockiert.

Boot Up Screen (Startbildschirm)

Durch Abschaltung des Startbildschirms wird die Anzeige der Bildschirmmeldung beim Einschalten des Monitors deaktiviert.

Brightness (Helligkeit)

Passt die Schwarzwerte des Bildhintergrunds an.

C

Color Adjust (Farbeinst.)

Bietet verschiedene Modi zur Farbanpassung, mit denen Sie die Farbeinstellungen ganz nach Bedarf anpassen können.

Color Range (Farbbereich)

Der Monitor kann den Farbbereich des Eingangssignals automatisch erkennen. Sie können die Farbbereich-Optionen manuell auf den richtigen Farbbereich einstellen, falls die Farben nicht richtig angezeigt werden.

Optionen	Beschreibung
Auto	Der Monitor erkennt Farbformat und Schwarz-/Weißwerte automatisch.
Full Range (Vollständiger Bereich)	Der Farbbereich von Schwarz- und Weißpegeln ist voll.
Limited Range (Eingeschränkter Bereich)	Der Farbbereich von Schwarz- und Weißpegeln ist eingeschränkt.

Color Space (Farbraum)

Ermöglicht die Auswahl, welcher Farbraum für die Monitorfarbausgabe verwendet werden soll (RGB, YUV).

Color Temperature (Farbtemperatur)

Ermöglicht die Auswahl spezifischer Farbtemperatureinstellungen zur weiteren Anpassung des Anzeigelerlebnisses.

Bildschirmstandard	Bildschirmausgangsstatus
sRGB	Standardfarbraum für das Windows-System.
Bluish (Bläulich)	Stellt die Farbtemperatur auf 9.300K ein.
Cool (Kühl)	Stellt die Farbtemperatur auf 7.500K ein.
Native	Standard-Farbtemperatur. Empfohlen für allgemeinen Gebrauch.
Warm	Stellt die Farbtemperatur auf 5.000K ein.

ColorX

Ein einzigartiger Farbmodus, der Geschwindigkeit und Farbe ausgleicht, für schnelle Action. Optimal für Spiele, die für schnelle Reaktionen blitzschnelle Reflexe und präzise Farbe erfordern.

Contrast (Kontrast)

Passt den Unterschied zwischen Bildhintergrund (Schwarzwert) und Vordergrund (Weißwert) an.

Crosshair (Fadenkreuz)

Wählen Sie aus verschiedenen Fadenkreuz-Stilen und -Farben zur Anzeige an Ihrem Bildschirm.

E Elite RGB Lighting (Elite-RGB-Beleuchtung)

Diese Einstellung steuert die RGB-Beleuchtung an der Rückseite des Monitors und unterhalb der Blende. Sowohl Farbe als auch Stil der RGB-Beleuchtung können angepasst werden.

G Game Mode (Spielmodus)

Integration eines spielorientierten OSD-Design, einschließlich vorab kalibrierter FPS-, RTS- und MOBA-Spieleinstellungen. Jeder Modus ist funktional mit spielinterner Prüfung und Anpassungen für optimale Vermischung von Farbe und Technologie angepasst.

Gamma

Ermöglicht die manuelle Anpassung der Graustufenhelligkeit des Monitors. Es stehen sechs Optionen zur Auswahl: 1.8, 2.0, 2.2, 2.4, 2.6 und 2.8.

H Hertz Limiter (Hertz-Begrenzung)

Hierüber können Nutzer festlegen, wie viele Bilder der Monitor ausgeben kann. Der Monitor legt zum Energiesparen eine maximale Menge Bilder fest, die vom Monitor verarbeitet werden können.

Hue (Farbton)

Passen Sie den Farbton jeder Farbe an (Rot, Grün, Blau, Cyan, Magenta und Gelb).

I Information (Informationen)

Zeigt den Timing-Modus (Videosignaleingang) von der Grafikkarte im Computer, die LCD-Modellnummer, die Seriennummer und die URL der ViewSonic®-Webseite. Anweisungen zum Ändern von Auflösung und Bildwiederholfrequenz (vertikale Frequenz) finden Sie in der Bedienungsanleitung Ihrer Grafikkarte.

Hinweis: VESA 1024 x 768 bei 60 Hz bedeutet beispielsweise, dass die Auflösung 1024 x 768 und die Bildwiederholfrequenz 60 Hz beträgt.

Input Select (Eingangswahl)

Zum Umschalten zwischen verschiedenen Eingängen, die beim Monitor verfügbar sind.

- L Low Input Lag (Geringe Eingangsverzög)**
ViewSonic® bietet mit einem Prozessreduzierer eine geringe Eingangsverzögerung, was die Signallatenz verringert. Im Untermenü „Low Input Lag (Geringe Eingangsverzög)“ können Sie aus Optionen die geeignete Geschwindigkeit für Ihren gewünschten Einsatz wählen.
- M Manual Image Adjust (Manuelle Bildanpassung)**
Zeigt das Menü „Manual Image Adjust (Manuelle Bildanpassung)“. Sie können manuell eine Vielzahl von Bildqualitätseinstellungen vornehmen.
- Memory Recall (Speicher abrufen)**
Setzt die Einstellungen auf die werkseitigen Standardeinstellungen zurück, wenn der Monitor in einem in den technischen Daten dieser Anleitung aufgelisteten voreingestellten Timing-Modus betrieben wird.
- Hinweis:** (Ausnahme) Dieses Bedienelement wirkt sich nicht auf an der „Language (Sprache)“- oder „Power Lock (Betriebssperre)“-Einstellung vorgenommene Änderungen aus.
- O Offset (Versatz)**
Passen Sie die Schwarzwerte für Rot, Grün und Blau an. Die Funktionen Verstärkung und Versatz ermöglichen die Steuerung des Weißabgleichs für maximale Kontrolle bei der Änderung von Kontrast und dunklen Szenen.
- OSD Pivot (OSD-Zyklus)**
Legt die Ausrichtung des Bildschirmmenüs am Monitor fest.
- Overscan**
Meint ein abgeschnittenes Bild am Ihrem Bildschirm. Eine Einstellung an Ihrem Monitor vergrößert Filminhalt, sodass Sie die äußersten Ränder des Films nicht sehen können.

P Power Indicator (Betriebsanzeige)
Das Licht, das anzeigt, ob der Monitor ein- oder ausgeschaltet ist. Diese Einstellung steuert außerdem die Beleuchtung am Ständer. Sie können den Lichteffect unter „Betriebsanzeige“ abschalten. Zudem zeigt die Betriebsanzeige eine durchschnittliche Farbe zur direkten Erkennung des am Bildschirm empfangenen Eingangsfarbsignals.

PureXP™

Abkürzung für „Pure Experience“. Diese Funktion kann die visuelle Qualität beweglicher Objekte verbessern, sodass sie klarer angezeigt werden. In einigen Spielen kann XP zudem über Sieg und Niederlage entscheiden. XP ist cooler und allgemeiner Ausdruck, ebenso wie VFX, was in der Videobranche für Videoeffekt steht. Zudem ergänzt er einen stärkeren Gaming- und technologischen Touch.

Q Quick Access (Schnellzugang)
Zum schnellen Initiieren einiger Funktionen und Modi über Schnellzugangstaste und -menü. Zudem können Sie festlegen, welche Funktionen oder Modi Sie im Schnellzugangsменю über das **Setup Menu (Einrichtungsmenü)** im OSD bevorzugen. Funktion/Modus wird aktiviert, sobald sich die Lichteiste auf das Element bewegt, und nach Entfernen der Lichteiste deaktiviert.

R Recall (Abrufen)
Setzt die Monitoreinstellungen des ViewMode (Ansichtsmodus) zurück.

Resolution Notice (Auflösungshinweis)

Der Hinweis informiert Nutzer, dass die aktuelle Anzeigauflösung nicht die native Auflösung ist. Dieser Hinweis erscheint im Anzeigeeinstellungen-Fenster beim Einrichten der Anzeigauflösung.

Response Time OD (Übersteuerung der Reaktionszeit)

Eine erweiterte Einstellfunktion für Nutzer, die die Reaktionszeit ihres Monitors anpassen möchten. Sie können zwischen fünf (5) verschiedenen Stufen wählen, um die Reaktionszeit präziser abzustimmen, damit sie je nach Gaming-Szenario einerseits schnell genug ist, andererseits Unschärfe oder Geisterbilder vermieden werden.

S Setup Menu (Einstellungen-Menü)

Passen Sie hierüber die Menüeinstellungen der Bildschirmanzeige an. Viele dieser Einstellungen können Anzeigehinweise aktivieren, wodurch Sie das Menü nicht erneut öffnen müssen.

Sharpness (Bildschärfe)

Passen Sie hierüber die Bildqualität des Monitors an.

V ViewMode (Ansichts-modus)

Die einzigartige Funktion „ViewMode (Ansichts-modus)“ von ViewSonic bietet „Game (Spiel)“- , „Movie (Film)“- , „Web“- , „Text“- , „MAC“- und „Mono“-Voreinstellungen. Diese Voreinstellungen wurde speziell zur Gewährleistung eines optimierten Anzeigeeerlebnisses bei verschiedenen Bildschirmmanwendungen geschaffen.

ViewScale

Sie können die Anzeigegröße des Bildes am Monitors anpassen, ermöglicht ein Szenario mit optimaler Passung.

Problemlösung

Dieser Abschnitt beschreibt einige allgemeine Probleme, die bei Verwendung des Monitors auftreten könnten.

Problem	Lösungsvorschläge
Gerät lässt sich nicht einschalten	<ul style="list-style-type: none">• Achten Sie darauf, den Monitor über die Power (Ein-/Austaste) einzuschalten.• Achten Sie darauf, dass das Netzkabel richtig und sicher mit Monitor und Steckdose verbunden ist.• Schließen Sie ein anderes Gerät an die Steckdose an, um zu prüfen, ob die Steckdose funktioniert.
Das Gerät ist eingeschaltet, aber es erscheint kein Bild am Bildschirm.	<ul style="list-style-type: none">• Achten Sie darauf, dass das Videokabel zwischen Monitor und Computer richtig und sicher angeschlossen ist.• Passen Sie Helligkeit und Kontrast an.• Stellen Sie sicher, dass die richtige Eingangsquelle ausgewählt ist.
Falsche oder ungewöhnliche Farben	<ul style="list-style-type: none">• Falls Farben (Rot, Grün oder Blau) fehlen, prüfen Sie, ob das Videokabel richtig und sicher angeschlossen ist. Lockere oder defekte Kontakte am Kabelanschluss können zu einer fehlerhaften Verbindung führen.• Schließen Sie den Monitor an einen anderen Computer an.• Wenden Sie sich für einen Nicht-DDC-Adapter an ViewSonic®, falls Sie eine ältere Grafikkarte haben.
Bildschirmanzeige ist zu hell oder zu dunkel	<ul style="list-style-type: none">• Passen Sie Helligkeits- und Kontrasteinstellungen über das Bildschirmmenü.• Setzen Sie den Monitor auf die Werkseinstellungen zurück.
Bildschirmanzeige abgeschnitten	<ul style="list-style-type: none">• Stellen Sie sicher, dass die richtige Eingangsquelle ausgewählt ist.• Prüfen Sie den Anschluss des Videokabels auf verbogene oder defekte Kontakte.• Achten Sie darauf, dass das Videokabel zwischen Monitor und Computer richtig und sicher angeschlossen ist.
Das Anzeigebild ist unscharf	<ul style="list-style-type: none">• Passen Sie die Auflösung entsprechend dem Seitenverhältnis an.• Setzen Sie den Monitor auf die Werkseinstellungen zurück.
Die Bildschirmanzeige ist nicht richtig zentriert.	<ul style="list-style-type: none">• Passen Sie die horizontalen und vertikalen Bedienelemente über das Bildschirmmenü an.• Prüfen Sie das Seitenverhältnis.• Setzen Sie den Monitor auf die Werkseinstellungen zurück.

Problem	Lösungsvorschläge
Der Bildschirm erscheint gelblich	<ul style="list-style-type: none"> • Stellen Sie sicher, dass Blue Light Filter (Blaulichtfilter) auf Off (Aus) gesetzt ist.
Das OSD-Menü erscheint nicht am Bildschirm/OSD-Bedienelemente sind nicht zugänglich	<ul style="list-style-type: none"> • Prüfen Sie, ob das Bildschirmmenü gesperrt ist. • Schalten Sie den Monitor aus, trennen Sie den Netzstecker, schließen Sie ihn wieder an und schalten Sie den Monitor ein. • Setzen Sie den Monitor auf die Werkseinstellungen zurück.
Bedienfeldtasten funktionieren nicht	<ul style="list-style-type: none"> • Drücken Sie immer nur eine Taste auf einmal. • Starten Sie den Computer neu.
Einige Menüs sind im Bildschirmmenü nicht wählbar	<ul style="list-style-type: none"> • Passen Sie ViewMode (Ansichts-modus) oder Eingangsquelle an. • Setzen Sie den Monitor auf die Werkseinstellungen zurück.
Kein Audioausgang	<ul style="list-style-type: none"> • Stellen Sie bei Verwendung von Kopf-/Ohrhörern sicher, dass der Mini-Stereoanschluss verbunden ist. • Stellen Sie sicher, dass die Lautstärke nicht stumm geschaltet oder auf 0 eingestellt ist. • Prüfen Sie die Audioeingangseinstellungen.
Der Monitor passt sich nicht an	<ul style="list-style-type: none"> • Stellen Sie sicher, dass sich keine Hindernisse in der Nähe oder auf dem Monitor befinden und dass der Abstand stimmt. • Informationen dazu finden Sie unter "Betrachtungswinkel anpassen" auf Seite 22.
Mit dem Monitor verbundene USB-Geräte funktionieren nicht	<ul style="list-style-type: none"> • Überzeugen Sie sich davon, dass das USB-Kabel richtig angeschlossen ist. • Versuchen Sie, einen anderen USB-Anschluss zu verwenden (falls zutreffend). • Einige USB-Geräte erfordern eine höhere Stromstärke; verbinden Sie das Gerät direkt mit dem Computer.
Das externe Gerät ist angeschlossen, aber es erscheint kein Bild am Bildschirm.	<ul style="list-style-type: none"> • Stellen Sie sicher, dass das Gerät eingeschaltet ist • Passen Sie Helligkeit und Kontrast über das Bildschirmmenü an. • Prüfen Sie, ob das Anschlusskabel sicher und richtig angeschlossen ist. Lockere oder defekte Kontakte am Kabelanschluss können zu einer fehlerhaften Verbindung führen.

Wartung

Allgemeine Vorsichtsmaßnahmen

- Stellen Sie sicher, dass der Monitor ausgeschaltet und das Netzkabel von der Steckdose getrennt ist.
- Sprühen oder schütten Sie niemals direkt Flüssigkeiten auf Bildschirm oder Gehäuse.
- Gehen Sie vorsichtig mit dem Monitor um, da Kratzer bei dunkleren Monitoren auffälliger sind als bei helleren.

Bildschirm reinigen

- Wischen Sie die Bildschirmfläche mit einem sauberen, weichen, fusselfreien Tuch ab. Dies entfernt Staub und andere Partikel.
- Falls der Bildschirm immer noch nicht sauber ist, tragen Sie eine geringe Menge Glasreiniger ohne Ammoniak oder Alkohol auf ein sauberes, weiches, fusselfreies Tuch auf; wischen Sie dann den Bildschirm ab.

Gehäuse reinigen

- Verwenden Sie ein weiches, trockenes Tuch.
- Falls das Gehäuse immer noch nicht sauber ist, tragen Sie eine geringe Menge eines nicht scheuernden, sanften Reinigungsmittels ohne Ammoniak oder Alkohol auf ein sauberes, weiches, fusselfreies Tuch auf; wischen Sie dann die Oberfläche ab.

Haftungsausschluss

- ViewSonic® empfiehlt keine ammoniak- oder alkoholhaltigen Reiniger für Bildschirm oder Gehäuse. Bestimmte chemische Reinigungsmittel können die Bildfläche und/oder das Gehäuse des Monitors beschädigen.
- ViewSonic® haftet nicht für Schäden, die durch den Einsatz solcher ammoniak- oder alkoholhaltigen Reinigungsmittel verursacht werden.

> Informationen zu Richtlinien und Service

Informationen zur Konformität

Dieser Abschnitt behandelt sämtliche Verbindungsanforderungen und Erklärungen bezüglich behördlicher Vorschriften. Bestätigte entsprechende Anwendungen beziehen sich auf Typenschilder und relevante Kennzeichnungen am Gerät.

FCC-Erklärung

Dieses Gerät erfüllt Teil 15 der FCC-Regularien. Der Betrieb unterliegt den folgenden beiden Voraussetzungen: (1) Dieses Gerät darf keine Störungen verursachen, und 2) dieses Gerät muss jegliche empfangenen Störungen hinnehmen, einschließlich Störungen, die zu unbeabsichtigtem Betrieb führen können. Dieses Gerät wurde getestet und als mit den Grenzwerten für Digitalgeräte der Klasse B gemäß Teil 15 der FCC-Regularien übereinstimmend befunden.

Diese Grenzwerte wurden geschaffen, um angemessenen Schutz gegen Störungen beim Betrieb in Wohngebieten zu gewährleisten. Dieses Gerät erzeugt, verwendet und kann Hochfrequenzenergie abstrahlen und kann - falls nicht in Übereinstimmung mit den Bedienungsanweisungen installiert und verwendet - Störungen der Funkkommunikation verursachen. Allerdings ist nicht gewährleistet, dass es in bestimmten Installationen nicht zu Störungen kommt. Falls diese Ausrüstung Störungen des Radio- oder Fernsehempfangs verursachen sollte, was leicht durch Aus- und Einschalten der Ausrüstung herausgefunden werden kann, wird dem Anwender empfohlen, die Störung durch eine oder mehrere der folgenden Maßnahmen zu beseitigen:

- Neuausrichtung oder Neuplatzierung der Empfangsantenne(n).
- Vergrößern des Abstands zwischen Gerät und Empfänger.
- Anschluss des Gerätes an einen vom Stromkreis des Empfängers getrennten Stromkreis.
- Hinzuziehen des Händlers oder eines erfahrenen Radio-/Fernsehtechnikers.

Warnung: Darüber hinaus können jegliche Änderungen oder Modifikationen, die nicht ausdrücklich von der für die Übereinstimmung verantwortlichen Stelle zugelassen sind, Ihre Berechtigung zum Betrieb des Gerätes erlöschen lassen.

Industry-Canada-Erklärung

CAN ICES-003(B) / NMB-003(B)

CE-Konformität für europäische Länder



Dieses Gerät stimmt mit der EMV-Richtlinie 2014/30/EU und der Niederspannungsrichtlinie 2014/35/EU überein.

Folgende Informationen gelten nur für EU-Mitgliedstaaten:

Die rechts gezeigte Kennzeichnung erfolgt in Übereinstimmung mit der Richtlinie zur Entsorgung elektrischer und elektronischer Altgeräte 2012/19/EU (WEEE). Das Kennzeichen gibt an, dass das Gerät NICHT mit dem unsortierten Hausmüll entsorgt werden darf, sondern entsprechend örtlicher Gesetze an Rückgabe- und Sammelsysteme übergeben werden muss.



RoHS2-Konformitätserklärung

Dieses Produkt wurde in Übereinstimmung mit der Richtlinie 2011/65/EU des Europäischen Parlaments und des Rates zur Beschränkung des Einsatzes bestimmter gefährlicher Stoffe in Elektro- und Elektronikgeräten (RoHS2-Richtlinie) entwickelt und hergestellt und gilt als mit den vom Ausschuss für die Anpassung der Richtlinien an den technischen Fortschritt festgelegten maximalen Konzentrationen wie nachstehend gezeigt übereinstimmend:

Stoff	Empfohlene maximale Konzentration	Tatsächliche Konzentration
Blei (Pb)	0,1%	< 0,1%
Quecksilber (Hg)	0,1%	< 0,1%
Cadmium (Cd)	0,01%	< 0,01%
Sechswertiges Chrom (Cr6 ⁺)	0,1%	< 0,1%
Polybromierte Biphenyle (PBB)	0,1%	< 0,1%
Polybromierte Diphenylether (PBDE)	0,1%	< 0,1%
Bis(2-ethylhexyl)phthalat (DEHP)	0,1%	< 0,1%
Benzylbutylphthalat (BBP)	0,1%	< 0,1%
Dibutylphthalat (DBP)	0,1%	< 0,1%
Diisobutylphthalat (DIBP)	0,1%	< 0,1%

Bestimmte Komponenten des Produktes sind, wie oben erklärt, unter Anhang III der RoHS2-Richtlinien wie nachstehend angegeben ausgenommen. Beispiele der ausgenommenen Komponenten:

- Quecksilber in Kaltkathoden-Leuchtstofflampen und Leuchtstofflampen mit externer Elektrode (CCFL und EEFL) für besondere Zwecke mit nicht mehr als (je Lampe):
 - » Geringe Länge (≤ 500 mm): Maximal 3,5 mg pro Lampe.
 - » Mittlere Länge (> 500 mm und ≤ 1.500 mm): Maximal 5 mg pro Lampe.
 - » Große Länge (> 1.500 mm): Maximal 13 mg pro Lampe.
- Blei in Glas von Kathodenstrahlröhren.
- Blei in Glas von Leuchtstoffröhren mit nicht mehr als 0,2 Gewichtsprozent.
- Blei als Legierungselement in Aluminium mit bis zu 0,4 Gewichtsprozent.

- Kupferlegierung mit bis zu 4 Gewichtsprozent.
- Blei in Lötmitteln mit hohem Schmelzpunkt (z. B. bleibasierte Legierungen mit 85 Gewichtsprozent Blei oder mehr).
- Elektrische und elektronische Komponenten mit Blei in Glas oder Keramik mit Ausnahme anderer dielektrischer Keramik in Kondensatoren, z. B. piezoelektronischen Geräten, oder in Glas- oder Keramik-Matrix-Verbundwerkstoffen.

Indische Beschränkung zu gefährlichen Stoffen

Erklärung zur Beschränkung gefährlicher Stoffe (Indien). Dieses Produkt stimmt mit der „India E-waste Rule 2011“ überein, die den Einsatz von Blei, Quecksilber, sechswertigem Chrom, polybromierten Biphenylen oder polybromierten Diphenylethern in Konzentrationen von mehr als 0,1 Gewichtsprozent und 0,01 Gewichtsprozent bei Cadmium untersagt, unter Berücksichtigung der Ausnahmen in Schedule 2 der Vorschrift.

Entsorgung zum Ende der Einsatzzeit

ViewSonic® nimmt den Umweltschutz sehr ernst, verpflichtet sich daher zu umweltfreundlichen Lebens- und Arbeitsweisen. Vielen Dank für Ihre Mitwirkung an einem intelligenteren, umweltfreundlicheren Einsatz moderner Computertechnik.

Bitte besuchen Sie

ViewSonic®-Webseite für weitere Informationen.

USA und Kanada:

<http://www.viewsonic.com/company/green/recycle-program/>

Europa:

<http://www.viewsoniceurope.com/eu/support/call-desk/>

Taiwan:

<https://recycle.epa.gov.tw/>

Hinweise zum Urheberrecht

Copyright© ViewSonic® Corporation, 2021. Alle Rechte vorbehalten.

Macintosh und Power Macintosh sind eingetragene Marken von Apple Inc.

Microsoft, Windows und das Windows-Logo sind eingetragene Marken der Microsoft Corporation in den Vereinigten Staaten und anderen Ländern.

ViewSonic®, das Drei-Vögel-Logo, OnView, ViewMatch und ViewMeter sind eingetragene Marken der ViewSonic® Corporation.

VESA ist eine eingetragene Marke der Video Electronics Standards Association. DPMS, DisplayPort und DDC sind Marken der VESA.

ENERGY STAR® ist eine eingetragene Marke der US-amerikanischen Umweltschutzbehörde (Environmental Protection Agency, EPA).

Als ENERGY STAR®-Partner erklärt die ViewSonic® Corporation, dass dieses Produkt die ENERGY STAR®-Richtlinien für Energieeffizienz erfüllt.

Haftungsausschluss: Die ViewSonic® Corporation haftet nicht für technische oder inhaltliche Fehler sowie für Auslassungen dieser Dokumentation. Ferner übernimmt die ViewSonic Corporation keine Haftung für Folgeschäden, die durch Einsatz der Begleitmaterialien oder Nutzung und Leistung des Produktes entstehen.

Im Zuge ständiger Qualitätsverbesserung behält sich die ViewSonic® Corporation vor, technische Daten des Produktes ohne Vorankündigung zu ändern. Die Angaben in diesem Dokument können daher Änderungen unterworfen werden.

Kein Teil dieses Dokumentes darf ohne vorherige schriftliche Genehmigung der ViewSonic® Corporation kopiert, reproduziert oder übertragen werden.

Kundendienst

Beachten Sie für technischen Support oder Produktservice die nachstehende Tabelle oder wenden Sie sich an Ihren Händler.

Hinweis: Sie müssen die Seriennummer des Produktes angeben.

Land/Region	Webseite	Land/Region	Webseite
Asien-Pazifik-Raum und Afrika			
Australia	www.viewsonic.com/au/	Bangladesh	www.viewsonic.com/bd/
中国 (China)	www.viewsonic.com.cn	香港 (繁體中文)	www.viewsonic.com/hk/
Hong Kong (English)	www.viewsonic.com/hk-en/	India	www.viewsonic.com/in/
Indonesia	www.viewsonic.com/id/	Israel	www.viewsonic.com/il/
日本 (Japan)	www.viewsonic.com/jp/	Korea	www.viewsonic.com/kr/
Malaysia	www.viewsonic.com/my/	Middle East	www.viewsonic.com/me/
Myanmar	www.viewsonic.com/mm/	Nepal	www.viewsonic.com/np/
New Zealand	www.viewsonic.com/nz/	Pakistan	www.viewsonic.com/pk/
Philippines	www.viewsonic.com/ph/	Singapore	www.viewsonic.com/sg/
臺灣 (Taiwan)	www.viewsonic.com/tw/	ประเทศไทย	www.viewsonic.com/th/
Việt Nam	www.viewsonic.com/vn/	South Africa & Mauritius	www.viewsonic.com/za/
Amerika			
United States	www.viewsonic.com/us	Canada	www.viewsonic.com/us
Latin America	www.viewsonic.com/la		
Europa			
Europe	www.viewsonic.com/eu/	France	www.viewsonic.com/fr/
Deutschland	www.viewsonic.com/de/	Қазақстан	www.viewsonic.com/kz/
Россия	www.viewsonic.com/ru/	España	www.viewsonic.com/es/
Türkiye	www.viewsonic.com/tr/	Україна	www.viewsonic.com/ua/
United Kingdom	www.viewsonic.com/uk/		

Eingeschränkte Garantie

ViewSonic®-Anzeigegeräte

Folgendes wird von der Garantie abgedeckt:

ViewSonic® gewährleistet im Rahmen der Garantiezeit, dass unsere Produkte frei von Material- und Herstellungsfehlern sind. Falls sich ein Produkt innerhalb der Garantiezeit als defekt erweisen sollte, nimmt ViewSonic® nach eigenem Ermessen entweder eine Reparatur oder einen Austausch des Produktes gegen ein gleichwertiges Produkt vor. Dies ist Ihr alleiniges Rechtsmittel. Austauschprodukte können aufbereitete oder überholte Teile und Komponenten enthalten. Repariertes oder ausgetauschtes Gerät bzw. Teile oder Komponenten unterliegen der verbleibenden Dauer der ursprünglichen eingeschränkten Garantie des Kunden. Die Garantiedauer wird nicht verlängert. ViewSonic® bietet keine Garantie für Drittanbietersoftware, unabhängig davon, ob Sie dem Produkt beigelegt war oder vom Kunden installiert wurde. Ausgenommen ist auch die Installation unautorisierter Hardwareteile oder -komponenten (z. B. Projektorlampen). (Bitte beachten Sie Abschnitt „Was die Garantie nicht abdeckt“).

So lange gilt die Garantie:

Bei ViewSonic®-Anzeigegeräten gilt eine 1- bis 3-jährige Garantie – abhängig vom Land, in dem das Gerät erworben wurde. Die Garantie deckt ab Datum des Erstkaufes sämtliche Teile einschließlich der Lichtquelle sowie sämtliche Lohnkosten ab.

Die Garantie gilt für:

Garantieleistungen können nur durch den Erstkäufer wahrgenommen werden.

Was die Garantie nicht abdeckt

- Jegliche Produkte, deren Seriennummer unkenntlich gemacht, verändert oder entfernt wurde.
- Schäden, Minderungen oder Fehlfunktionen, die durch Folgendes entstehen:
 - » Unfall, Missbrauch, Fahrlässigkeit, Brand, Wasser, Blitzschlag, höhere Gewalt, nicht autorisierte Veränderungen des Produktes, Nichteinhaltung der mit dem Produkt gelieferten Bedienungsanweisungen.
 - » Reparaturen oder versuchte Reparaturen durch nicht von ViewSonic® autorisierte Personen oder Institutionen.
 - » Schäden an oder Verlust von Programmen, Daten oder Wechseldatenträgern.
 - » Normaler Verschleiß.
 - » Entfernen oder Installation des Produkts.

- Software- oder Datenverluste während Reparaturen oder Ersatz.
- Jeglichen Schäden am Produkt aufgrund des Transports.
- Ursachen außerhalb des Produkts wie Stromschwankungen oder -ausfälle.
- Verwendung von Komponenten oder Teilen, die nicht ViewSonics Spezifikationen entsprechen.
- Unterlassung regelmäßiger Produktwartung entsprechend der Bedienungsanleitung durch den Nutzer.
- Jeglichen sonstigen Ursachen, die sich nicht auf einen Produktdefekt beziehen.
- Schäden aufgrund längerer Anzeige statischer (unbeweglicher) Bilder (auch als eingebrannte Bilder bezeichnet).
- Software – jegliche mit dem Produkt gelieferte oder vom Kunden installierte Drittanbietersoftware.
- Hardware/Zubehör/Teile/Komponenten – Installation jeglicher unautorisierter Hardware, Zubehörteile, Verbrauchsartikel oder Komponenten (z. B. Projektorlampen).
- Schäden an oder unsachgemäße Behandlung der Oberflächenbeschichtung des Anzeigegerätes durch unangemessene Reinigung entgegen der Beschreibung in der Bedienungsanleitung.
- Gebühren für Entfernung, Installation und Aufstellung, einschließlich Wandmontage des Produktes.

So nehmen Sie Garantieleistungen wahr:

- Informationen zur Wahrnehmung von Leistungen im Rahmen der Garantie erhalten Sie vom ViewSonic®-Kundendienst (siehe „Kundendienst“-Seite). Sie müssen die Seriennummer des Produktes angeben.
- Zur Inanspruchnahme von Garantieleistungen benötigen Sie: a) Originalrechnung, b) Ihr Name, c) Ihre Anschrift, d) Problembeschreibung und e) Seriennummer des Produktes.
- Übergeben oder senden Sie das Produkt ausreichend frankiert in der Originalverpackung an den autorisierten ViewSonic®-Kundendienst oder direkt an ViewSonic®.
- Zusätzliche Informationen und Anschriften des nächsten ViewSonic®-Kundendienstes erhalten Sie von ViewSonic®.

Einschränkung impliziter Gewährleistungen:

Es gibt keinerlei Gewährleistungen, ob ausdrücklich oder implizit, welche sich über den hierin erwähnten Umfang hinaus erstrecken; dies gilt auch für implizite Gewährleistungen von Markttauglichkeit und Eignung für einen bestimmten Zweck.

Schadensausschluss:

ViewSonics Haftung beschränkt sich auf die Kosten für Reparatur oder Austausch des Produktes. ViewSonic® haftet nicht für:

- Durch Defekte des Produktes verursachte Schäden an sonstigem Eigentum, Schäden, die durch Unannehmlichkeiten, Nichtnutzbarkeit des Produktes, Zeitverluste, entgangenen Gewinn, entgangene Geschäftsgelegenheiten, Verlust ideeller Werte, Beeinflussung geschäftlicher Beziehungen eintreten sowie sämtliche sonstigen kommerziellen Verluste, auch wenn auf die Möglichkeit des Eintretens solcher Schäden hingewiesen wurde.
- Jegliche sonstigen Schäden, ob beiläufig, in Folge oder auf andere Weise.
- Jegliche Forderungen seitens jeglicher Dritten an den Kunden.
- Reparaturen oder versuchte Reparaturen durch nicht von ViewSonic® autorisierte Personen oder Institutionen.

Wechselwirkungen mit örtlichen Gesetzen:

Diese Garantie verleiht Ihnen spezifische gesetzliche Rechte; eventuelle weitere Rechte, die von Land zu Land variieren, werden dadurch nicht berührt. In manchen Staaten oder Ländern sind Ausschluss oder Einschränkung impliziter Gewährleistungen, beiläufiger oder Folgeschäden nicht zulässig; daher gelten die obigen Einschränkungen und Ausschlüsse eventuell nicht für Sie.

Vertrieb außerhalb der USA und Kanadas:

Bei Fragen zur Garantie und zu Serviceleistungen zu ViewSonic®-Produkten, die außerhalb der USA und Kanadas vertrieben werden, wenden Sie sich an ViewSonic® oder Ihren ViewSonic®-Händler vor Ort.

Die Garantiezeit dieses Produktes auf dem chinesischen Festland (ausgenommen Hongkong, Macau und Taiwan) unterliegt den Bedingungen und Konditionen der Wartungsgarantiekarte.

Nutzer in Europa und Russland finden sämtliche Einzelheiten zur Garantie unter: <http://www.viewsonic.com/eu/> unter „Informationen zu Kundendienst/Garantie“.



ViewSonic®