

ViewSonic®



VG2448/VG2748

Display

Bedienungsanleitung

Modellnummer: VS17067/VS17351
P/N:VG2448/VG2748

Vielen Dank, dass Sie sich für ViewSonic entschieden haben

Mit mehr als 30 Jahren als weltweit führender Anbieter visueller Lösungen verfolgt ViewSonic das Ziel, die Erwartungen der Welt an Technologieentwicklung, Innovation und Einfachheit zu übertreffen. Wir bei ViewSonic glauben, dass unsere Produkte das Potenzial besitzen, einen positiven Einfluss auf die Welt zu haben; und wir sind uns sicher, dass Ihnen das von Ihnen gewählte ViewSonic-Produkt gute Dienste leisten wird.

Wir möchten Ihnen nochmals dafür danken, dass Sie sich für ViewSonic entschieden haben!



Inhalt

1. Vorsichts- und Warnhinweise	1
2. Erste Schritte	4
2-1. Lieferumfang	5
2-2. Außenseite des Monitors	6
2-3. Hardwareinstallation.....	7
2-4. Schnellinstallation	14
2-5. Einschalten.....	17
2-6. Treiberinstallation (Windows-10-Einrichtung)	18
3. Anzeigebild anpassen.....	20
3-1. Bedienfeld verwenden.....	20
3-2. Monitoroptimierung	24
3-3. Timing-Modus einstellen	24
3-4. Zusätzliche Software installieren (optional).....	25
4. Vorstellung des Bildschirmmenüs	26
4-1. Baumstruktur des Bildschirmmenüs.....	26
4-2. Beschreibung des Bildschirmmenüs	32
4-3. Monitorverwaltung	42
5. Daten	44
6. Fehlersuche	47
7. Reinigung und Wartung.....	48

8. Übereinstimmungserklärung	50
8-1. FCC-Hinweise	50
8-2. Industry Canada-Hinweis	51
8-3. CE-Konformität für europäische Länder.....	51
8-4. RoHS2-Konformitätserklärung	52
8-5. Produktentsorgung am Ende der Produktlebenszeit.....	54
9. Copyright Informationen	55
Kundendienst.....	56

1. Vorsichts- und Warnhinweise

1. Lesen Sie diese Anweisungen vor Einsatz des Gerätes vollständig.
2. Bewahren Sie diese Anweisungen an einem sicheren Ort auf.
3. Beachten Sie sämtliche Warnungen, halten sich an sämtliche Anweisungen.
4. Mindestens 45 cm vom Display entfernt.
5. Display beim Transport immer vorsichtig handhaben.
6. Entfernen Sie auf keinen Fall die hintere Abdeckung. Dieses Display enthält Hochspannungsteile. Die Berührung dieser Teile kann zu schweren Verletzungen führen.
7. Benutzen Sie dieses Gerät nicht in der Nähe von Wasser. Warnung: Um Brand oder Stromschlag zu vermeiden, setzen Sie dieses Gerät weder Regen noch sonstiger Feuchtigkeit aus.
8. Setzen Sie das Display keinem direkten Sonnenlicht oder anderen Wärmequellen aus. Richten Sie das Display zur Reduzierung von Reflektionen in die dem direkten Sonnenlicht entgegengesetzte Richtung aus.
9. Reinigen Sie das Gerät mit einem weichen, trockenen Tuch. Bei hartnäckigeren Verschmutzungen lesen Sie bitte unter „Display reinigen“ in dieser Anleitung nach.
10. Vermeiden Sie Berührungen der Bildfläche. Von Hautfetten verursachte Verschmutzungen lassen sich nur schwierig entfernen.
11. Reiben Sie nicht über den Bildschirm und üben keinen Druck darauf aus; andernfalls kann dies den Bildschirm dauerhaft beschädigen.
12. Blockieren Sie keine der Ventilationsöffnungen. Stellen Sie das Gerät nur entsprechend den Anweisungen der Hersteller auf.
13. Stellen Sie es nicht in der Nähe von Wärmequellen wie Heizkörpern, Öfen oder ähnlichen Apparaten (einschließlich Verstärker), die Hitze produzieren könnten, auf.

14. Stellen Sie das Display an einem gut belüfteten Ort auf. Stellen Sie nichts auf das Display, was die Wärmeableitung verhindern könnte.
15. Stellen Sie keine schweren Gegenstände auf Display, Video- oder Netzkabel ab.
16. Falls Rauch, ungewöhnliche Geräusche oder ein merkwürdiger Geruch auftreten, schalten Sie das Display sofort aus und kontaktieren Ihren Händler oder ViewSonic. Das Display weiterhin zu nutzen, ist gefährlich.
17. Versuchen Sie nicht, die Sicherheitsvorkehrungen des gepolten Steckers oder Schuko-Steckers zu umgehen. Ein gepolter Stecker hat zwei Steckerstifte, wovon der eine Stift breiter als der andere ist. Ein Schuko-Stecker hat zwei Steckerstifte und einen dritten Erdungsstift. Der breitere Steckerstift und der dritte Erdungsstift gewährleisten Ihre Sicherheit. Wenn der Stecker nicht in Ihre Steckdose passt, wenden Sie sich für einen Austausch der Steckdose an einen qualifizierten Elektriker.
18. Schützen Sie das Stromkabel davor, dass man beim Laufen auf dieses tritt oder davor, dass es besonders an den Steckern, an den Buchsenteilen und an dem Punkt, wo es aus dem Gerät herauskommt, gedrückt wird. Stellen Sie sicher, dass sich die Steckdose in der Nähe des Geräts befindet, so dass dieses einfach zugänglich ist.
19. Benutzen Sie nur Zusatzgeräte/Zubehör, die vom Hersteller angegeben worden ist.
20. Wenn Sie das Gerät auf einem Wagen, Dreibein, Halterung oder Tisch benutzen möchten, so verwenden Sie nur die vom Hersteller angegebenen Zusatzgeräte oder die, die mit dem Gerät verkauft worden sind. Wenn ein Wagen benutzt wird, seien Sie vorsichtig, wenn Sie den Wagen/die Apparatekombination bewegen, um Verletzungen durch Umkippen zu vermeiden.



21. Ziehen Sie das Stromkabel des Geräts heraus, wenn Sie dieses über einen längeren Zeitraum nicht benutzen.
22. Überlassen Sie alle Servicearbeiten qualifiziertem Servicepersonal. Service ist dann erforderlich, wenn das Gerät auf irgendeine Art und Weise beschädigt wurde, wie z.B. wenn das Stromkabel oder der Stecker beschädigt ist, wenn Flüssigkeit darüber gespritzt wurde oder wenn Gegenstände in das Gerät gefallen sind, wenn das Gerät Regen ausgesetzt war oder wenn es fallen gelassen worden war.

2. Erste Schritte

Bewahren Sie Originalverpackung, Registrierungsformular und Beleg für den Fall auf, dass Probleme auftreten oder Sie das erworbene Produkt aus irgendeinem Grund zurückgeben müssen. Mit diesen Gegenständen vereinfachen Sie uns die Prüfung Ihres Produktes und die Reparatur, Erstattung und/oder Rückgabe des Produktes an Sie.

Falls Sie auf in dieser Bedienungsanleitung unbeantwortete Fragen stoßen oder Probleme mit Ihrem Produkt haben, können Sie sich jederzeit gerne an den Kundendienst wenden.

Wichtig! Bewahren Sie die Originalverpackung und das gesamte Verpackungsmaterial zum späteren Versand auf.

HINWEIS: In dieser Bedienungsanleitung bezieht sich der Ausdruck „Windows“ auf das Microsoft Windows-Betriebssystem.

2-1. Lieferumfang

Lieferumfang Ihres Monitors:

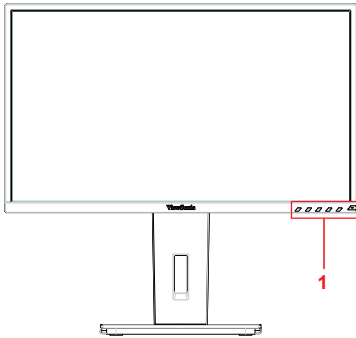
- Display
- Stromkabel
- Video-Kabels
- USB-Kabels
- Schneller Anfangsführer

HINWEIS:

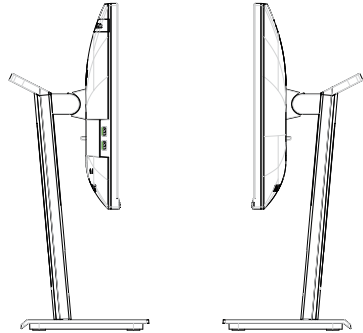
¹ Die mitgelieferten Videokabel können je nach Land variieren.
Weitere Informationen erhalten Sie von Ihrem örtlichen Händler.

2-2. Außenseite des Monitors

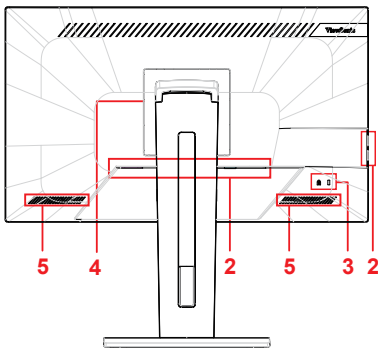
A. Vorderseite



B. Linke und rechte Seite



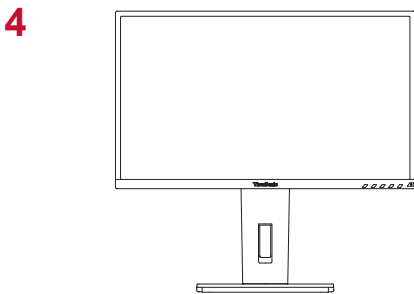
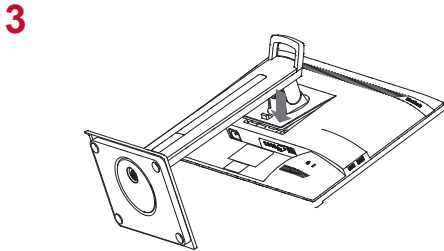
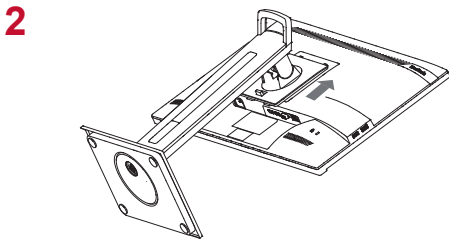
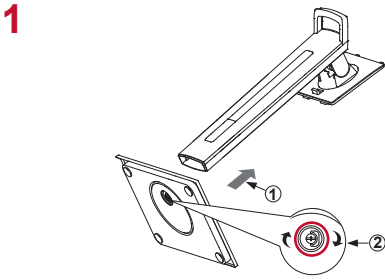
C. Rückseite



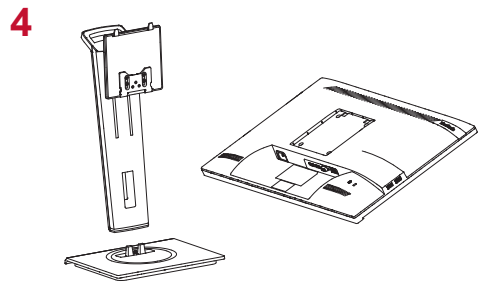
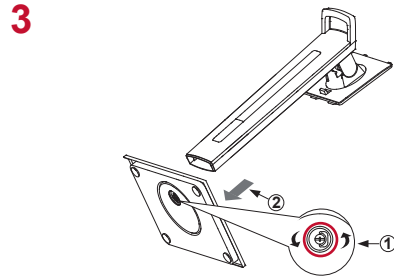
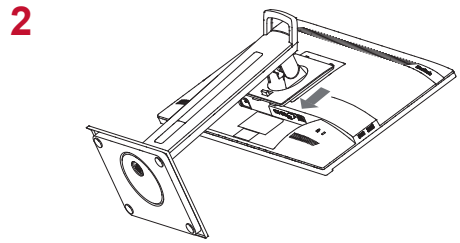
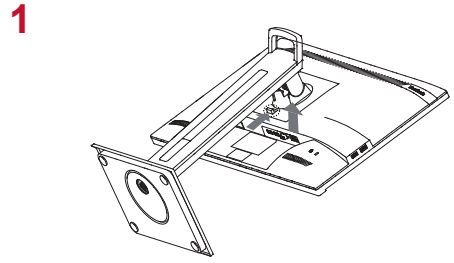
1. Bedienfeld (detailliert in 3-1)
2. I/O-Anschlüsse (Ein-/Ausgänge):
Dieser Bereich beinhaltet alle I/O-Anschlussoptionen sowie den Netzeingang (detailliert in 2-4)
3. Kensington-Sicherheitssteckplatz (detailliert in 2-3 Abschnitt G)
4. Dies ist der VESA-Wandmontagebereich an der Rückseite des Monitors*. Schritte zur VESA-Wandmontage entnehmen Sie bitte 2-3, Abschnitt F.
*Die Möglichkeit einer VESA-Wandmontage variiert je nach Modell: Einige Modelle unterstützen keine VESA-Wandmontage.
5. Redner

2-3. Hardwareinstallation

A. Basis anbringen

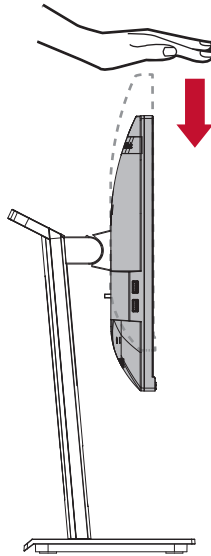


B. Basis entfernen



C. Monitorhöhe anpassen

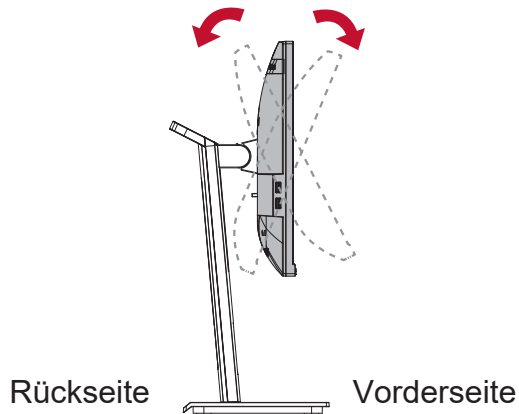
- Drücken Sie die Oberseite des Monitors nach unten, bis er sich auf der gewünschten Anzeigehöhe befindet.
- Sie können den Monitor zur Höhenanpassung auch wieder nach oben ziehen.



*Dieses Bild dient nur der Veranschaulichung

D. Winkel anpassen

- Stellen Sie sich nach Anpassung der Monitorhöhe mittig vor den Monitor.
- Der Anzeigewinkel kann angepasst werden, indem Sie Bildschirm nach vorne oder hinten neigen. Der Winkel kann für ein flexibles, komfortables Betrachtungserlebnis* auf -5° bis 21° eingestellt werden.

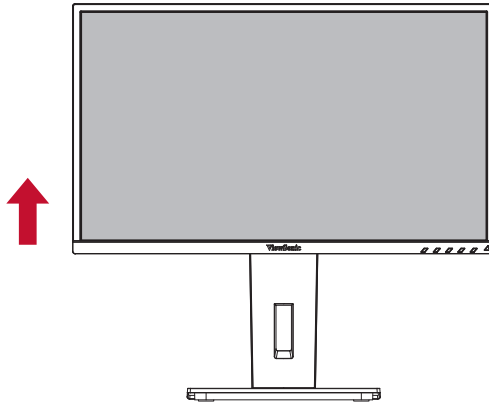


*Die Einstellwinkel variieren je nach Modelle.

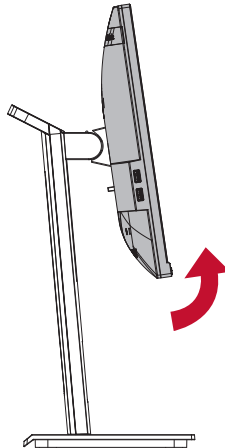
*Dieses Bild dient nur der Veranschaulichung

E. Schwenken

1. Heben Sie den Monitor so weit wie möglich an (maximale Höhe).

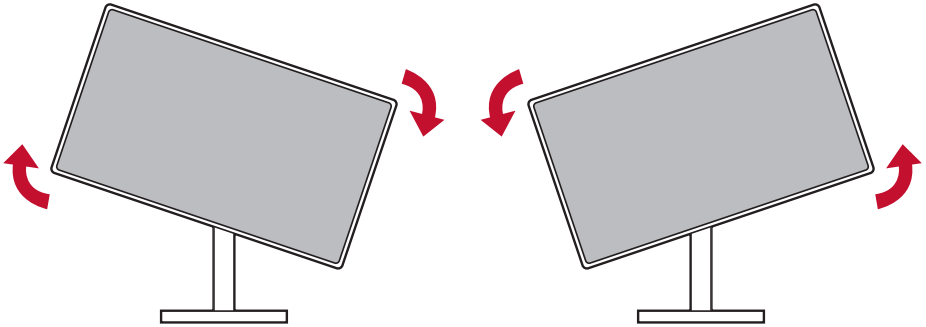


2. Passen Sie den Monitor an, indem Sie ihn oben nach hinten drücken und unten nach vorne ziehen (siehe nachstehende Abbildung).

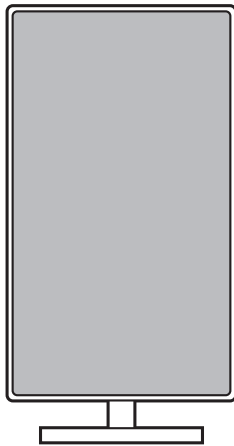


*Dieses Bild dient nur der Veranschaulichung

3. Drehen Sie den Monitor im oder gegen den Uhrzeigersinn (siehe nachstehende Abbildung).



4. Schließen Sie die Monitorinstallation ab, indem Sie den Monitor um 90 ° drehen (siehe nachstehende Abbildung).



*Dieses Bild dient nur der Veranschaulichung

F. Wandinstallation (optional)

HINWEIS: Nur für die Verwendung mit dem UL-gelisteten Wandmontageset.

Wenden Sie sich zur Beziehung eines Wandmontagesets oder eines höhenverstellbaren Standfußes an ViewSonic® oder Ihren örtlichen Fachhändler.

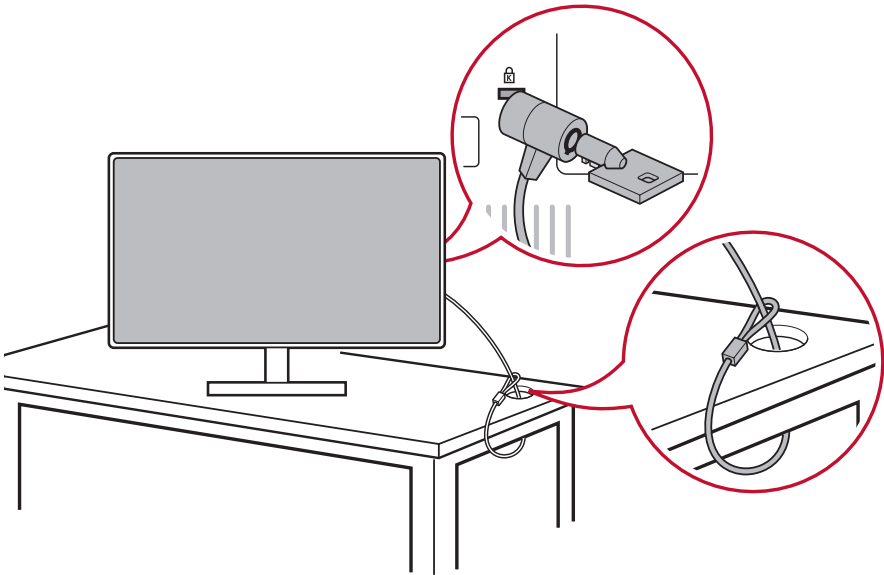
Halten Sie sich an die Anleitungen für die Installation des Standmodells. Verwandeln Sie Ihr Display anhand der nachstehenden Schritte von einem Tisch-montierten zu einem Wand-montierten Display:

1. Suchen Sie nach einem VESA-kompatiblen Wandmontageset, das die Anforderungen im Abschnitt „Technische Daten“ erfüllt.
2. Vergewissern Sie sich, dass das Gerät per Ein-/Austaste abgeschaltet wurde, trennen Sie dann das Netzkabel.
3. Legen Sie das Display mit der Bildschirmseite nach unten auf ein Handtuch oder eine Decke.
4. Entnehmen Sie die Basis. (Dazu müssen Sie eventuell Schrauben herausdrehen.)
5. Bringen Sie die Montagehalterung aus dem Wandmontageset mit Schrauben der geeigneten Länge an.
6. Bringen Sie das Display an der Wand an; befolgen Sie dazu die mit dem Wandmontageset gelieferten Anweisungen.

G. Verwenden des Sicherheitssteckplatzes

Der Sicherheitssteckplatz befindet sich auf der Rückseite des Monitors. Weitere Informationen zur Installation und Verwendung finden Sie im Benutzerhandbuch des Sicherheitssteckplatzes, den Sie angewendet haben.

Nachstehend wird zur Veranschaulichung beispielhaft die Fixierung an einem Tisch mittels Sicherheitssteckplatz dargestellt.

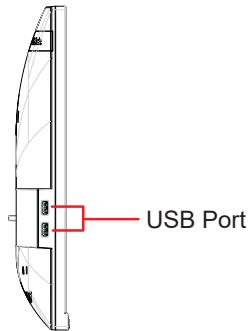
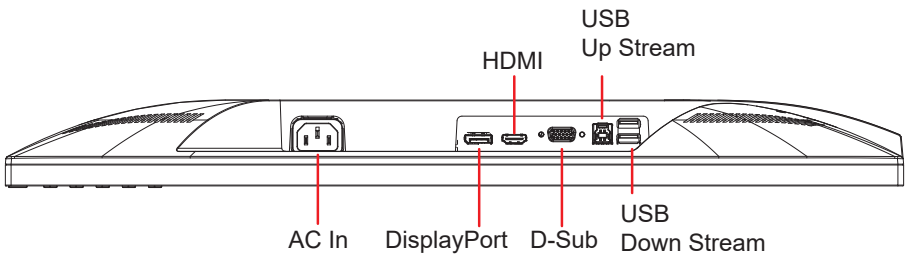


*Dieses Bild dient nur der Veranschaulichung

2-4. Schnellinstallation

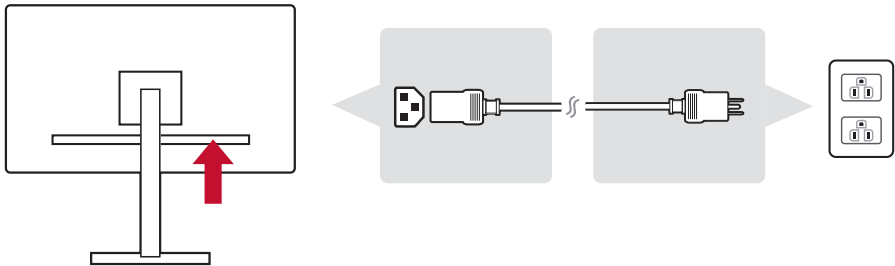
Videokabel anschließen

1. Stellen Sie sicher, dass LCD-Monitor und Computer ausgeschaltet sind.
2. Entfernen Sie die rückseitigen Abdeckungen, falls erforderlich.
3. Schließen Sie das Videokabel vom LCD-Monitor am Computer an.



A. Netzkabel (und Netzteil, falls erforderlich)

Schließen Sie das Netzkabel an den Netzanschluss des Monitors und den Netzstecker an eine Steckdose an.



B. Video- und Audiokabel

Schließen Sie ein Ende des DisplayPort-Kabels an den DisplayPort- oder Mini-DP-Anschluss an der Rückseite des Monitors an*. Schließen Sie das andere Ende des DisplayPort-Kabels an den DisplayPort- oder Mini-DP-Anschluss des Computers an.

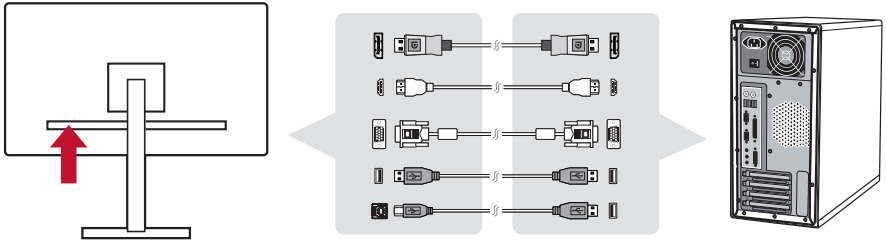
Bei einem Computer oder anderen Eingangsgerät mit HDMI-Ausgang schließen Sie das HDMI-Kabel an den HDMI-Anschluss an der Rückseite des Monitors und den HDMI-Port des Computers oder Eingangsgerätes an.

Bei einem Mac mit Thunderbolt-Ausgang verbinden Sie den Mini-DP-Stecker des Mini-DP-zu-DisplayPort-Kabels mit dem Thunderbolt-Ausgang des Macs. Verbinden Sie das andere Kabelende mit dem DisplayPort-Anschluss an der Rückseite des Monitors.

Verbinden Sie ein Ende des Audiokabels mit dem Audioausgang an der Rückseite des Monitors. Schließen Sie das andere Ende an Kopfhörer, Lautsprecherleiste oder Soundbar an.

*Dieses Bild dient nur der Veranschaulichung

* Bitte verbinden Sie den DP-Ausgang am Monitor nicht mit dem DisplayPort- oder Mini-DP-Anschluss am Computer. Der DP-Ausgang ist für eine Daisy-Chain-Verbindung vorgesehen (siehe Beschreibung in Abschnitt D)

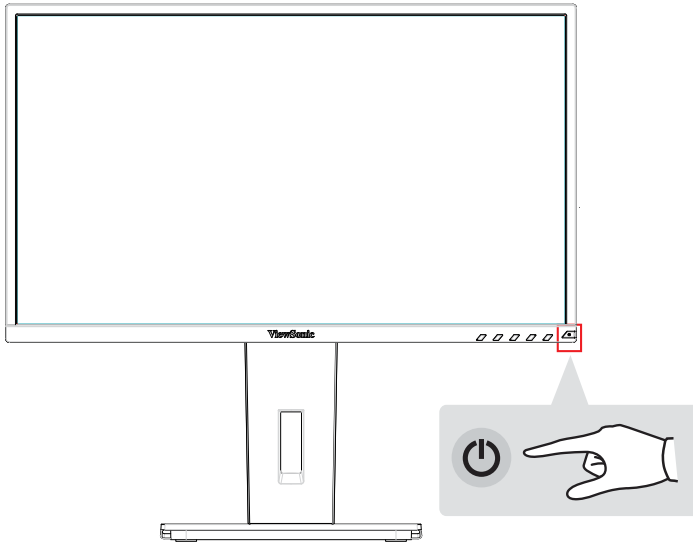


*Dieses Bild dient nur der Veranschaulichung

2-5. Einschalten

LCD-Monitor und Computer einschalten

Schalten Sie erst den LCD-Monitor, dann den Computer ein. Diese Reihenfolge (erst LCD-Monitor, dann Computer) ist sehr wichtig.



HINWEIS: Windows-Benutzer werden möglicherweise aufgefordert, die INF-Datei zu installieren.

Windows-Nutzer: Timing-Modus einstellen

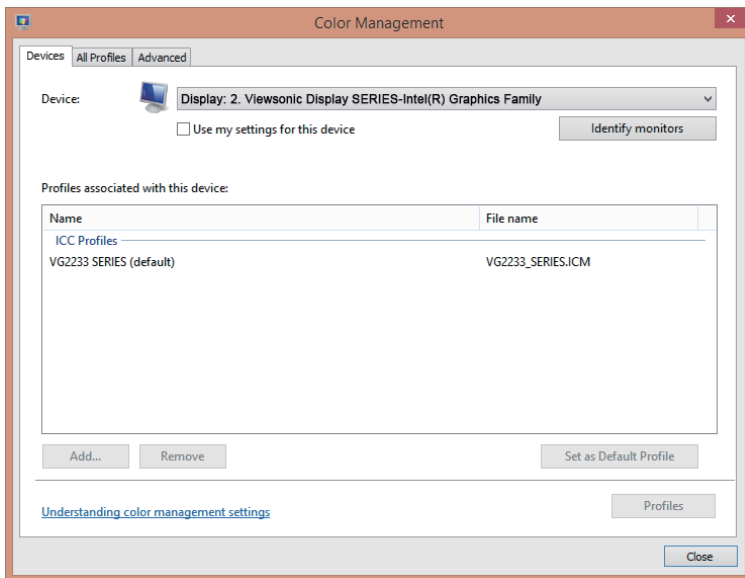
Anweisungen zur Änderung von Auflösung und Bildwiederholfrequenz entnehmen Sie bitte der Bedienungsanleitung der Grafikkarte.

*Dieses Bild dient nur der Veranschaulichung

2-6. Treiberinstallation (Windows-10-Einrichtung)

Verbinden Sie zur Treiberinstallation zunächst Ihren Monitor mit dem PC und fahren Sie Ihren PC hoch (denken Sie daran, zuerst den Monitor einzuschalten). Sobald der PC hochgefahren ist, sollte er den Monitor automatisch erkennen.

Stellen Sie sicher, dass die automatische Erkennung erfolgreich war, indem Sie im Fenster „Anzeigeeinstellungen“ (Bildschirmauflösung) die Option „Erweiterte Anzeigeeinstellungen“ aufrufen. Im Abschnitt „Farbverwaltung“ der erweiterten Einstellungen können Sie prüfen, ob Ihr ViewSonic-Monitor richtig von Ihrem PC erkannt wurde.



*Dieses Bild dient nur der Veranschaulichung

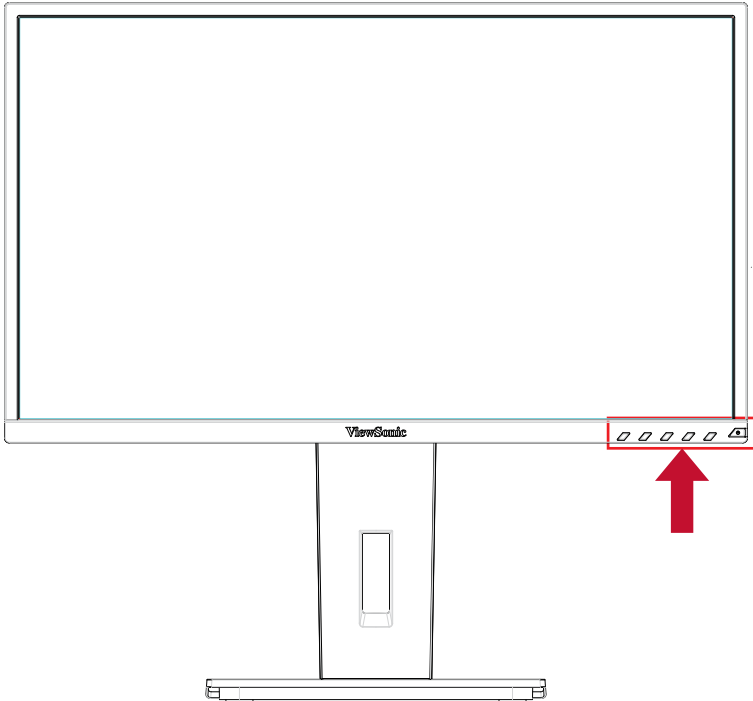
Falls Ihr PC den Monitor nicht automatisch erkennt, der Monitor aber dennoch funktioniert, können Sie Ihren Computer neu starten und die obigen Schritte noch einmal befolgen. Es ist für einen normalen Betrieb nicht zwingend erforderlich, dass Ihr Computer den Monitor erkennt. Dennoch wird es empfohlen.

Bei Problemen oder Fragen können Sie sich gerne an den Kundendienst wenden.

3. Anzeigebild anpassen

3-1. Bedienfeld verwenden

Über die Tasten am vorderen oder hinteren Bedienfeld können Sie das Bildschirmmenü einblenden und konfigurieren.



Symbole an der Blende

Die Symbole an der Blende werden nachstehend detailliert beschrieben:

Ein/Aus / Bereitschaft



HINWEIS: Betriebsanzeige

Blau = eingeschaltet

Orange = Energiesparmodus



Über das Anzeigemodus-Symbol können Sie den gewünschten Anzeigemodus auswählen.



Blenden Sie mit einer beliebigen rechteckigen Taste das Menü ein.

Nachstehend werden die Symbole von Bildschirmenü und Schnellmenü sowie deren Funktionen beschrieben.



Aktivierungssymbol zum Einschalten verschiedener Funktionen bei Navigation durch das Menüsystem.



Aktivierungssymbol zum Beenden, Zurückkehren oder Deaktivieren der ausgewählten Funktion.



Zur Navigation durch die Menüoptionen und zur Anpassung der Monitorsteuerung.



Mit diesem Symbol können Sie das Menü schließen oder zum vorherigen Menü zurückkehren.



Informationsschnelltaste, die sofortigen Zugriff auf Informationen zum aktuell verwendeten Monitor liefert.



Hauptmenüsymbol, mit dem Sie auf das Hauptmenü zugreifen können. Halten Sie das Symbol zum Ausblenden des Hauptmenüs einige Sekunden gedrückt.



Links- und Rechtssymbol zum horizontalen Umschalten.



Bildschirmenü-Schnellwähler zum Erhöhen oder Verringern der aktuell ausgewählten Funktion.






Nachstehend werden die Symbole im Schnellmenü beschrieben:







1. Drücken Sie zur Anzeige des Schnellmenüs eine der Tasten [].


HINWEIS: Alle Bildschirmmenüs und Einstellungsbildschirme werden nach etwa 15 Sekunden automatisch ausgeblendet. Die Dauer der Zeitüberschreitung kann über das Einrichtungsmenü angepasst werden.

2. Nach Betätigung einer der rechteckigen Tasten sehen Sie Optionen für den Schnellzugriff.

				
Viewmode	Option Kontrast/Helligkeit	Option Eingabequelle	Hauptmenü aufrufen	Beenden

3. Nach Auswahl der gewünschten Einstellung können Sie mit den Symbol     durch das Menü navigieren und Anpassungen vornehmen.

Alle Menüfunktionen werden unter 4-2 Beschreibung des Bildschirmmenüs genauer beschrieben.

4. Drücken Sie zum Speichern und Beenden [], bis das Bildschirmmenü ausgeblendet wird.

3-2. Monitoroptimierung

- Passen Sie die Grafikkarte des Computers so an, dass sie einen empfohlenen Timing-Modus unterstützt (für Ihren LCD-Monitor empfohlene Auflösungen finden Sie auf der Seite „Technische Daten“). Weitere Anweisungen zur Änderung der Bildwiederholfrequenz entnehmen Sie bitte der Bedienungsanleitung Ihrer Grafikkarte.

3-3. Timing-Modus einstellen

Zur Maximierung der Anzeigequalität und zur Minimierung der Augenbeanspruchung müssen Sie den Timing-Modus einstellen. Der Timing-Modus besteht aus Auflösung (z. B. 1920 x 1080p) und Bildwiederholfrequenz (oder vertikale Frequenz; z. B. 60 Hz). Nach Festlegung des Timing-Modus können Sie das Anzeigebild über das Bildschirmmenü anpassen.

Bitte nutzen Sie für optimale Bildqualität den für Ihren LCD-Monitor empfohlenen Timing-Modus. Informationen dazu finden Sie auf der Seite „Technische Daten“.

Timing-Modus einstellen:

- Bitte beachten Sie zur Anpassung von Auflösung und Bildwiederholfrequenz Ihren Grafikkartenmanager.

Breitbild-LCD einrichten

Stellen Sie den Monitor für ein bestmögliches Anzeigelerlebnis auf seine native Auflösung ein; dadurch erzielen Sie eine brillante Farbwiedergabe und gut lesbare Texte. Gehen Sie dazu wie folgt vor:

1. Rufen Sie das Fenster der Anzeigeaufösungen auf (die variiert je nach Betriebssystem).
2. Stimmen Sie die Anzeigeaufösung dann auf die native Auflösung Ihres Monitors ab. Dadurch erhalten Sie ein optimales Nutzererlebnis.

Falls Schwierigkeiten bei der Einstellung der Auflösung auftreten oder 1920 x 1080 nicht wählbar ist, benötigen Sie möglicherweise einen neueren Grafikkartentreiber. Wenden Sie sich für den aktuellsten Treiber an Ihren Computer- oder Grafikkartenhersteller.

3-4. Zusätzliche Software installieren (optional)

1. Legen Sie die ViewSonic-CD in Ihr CD/DVD-Laufwerk ein.
2. Doppelklicken Sie auf den „Software“-Ordner und wählen Sie eine gewünschte Anwendung.
3. Doppelklicken Sie auf die .exe- oder .pkg-Datei und befolgen Sie die Bildschirmanweisungen zum Abschließen der einfachen Installation jeder zusätzlichen Software/Anwendung.
4. Falls Ihr PC kein CD/DVD-Laufwerk hat, finden Sie unter <http://color.viewsonic.com> weitere Informationen zur VP-Serie. Sie können exklusive VP-Anwendungen von der Webseite herunterladen.

4. Vorstellung des Bildschirmmenüs

4-1. Baumstruktur des Bildschirmmenüs

Eine detaillierte Beschreibung des Menübaums und der zugehörigen Funktionen finden Sie unter 4-2 Beschreibung des Bildschirmmenüs weiter unten. Der Menübaum repräsentiert visuell das vollständige Bildschirmmenü, das über Ihren Monitor zugänglich ist. Bitte orientieren Sie sich am nachstehenden Menübaum, falls Sie eine bestimmte Funktion/Option nicht finden.

Startup Menu

ViewMode	Office	Web	
		Text	
		CUSTOM 1	
		CUSTOM 2	
		CUSTOM 3	
	Movie		
	Mac		
	Mono		
	Game	FPS1	
		FPS2	
RTS			
MOBA			
Startup Menu	ViewMode	Office	(Web/Text/CUSTOM 1,2,3)
		Movie	
		Mac	
		Mono	
	Contrast/Brightness	Game	(FPS1/FPS2/RTS/ MOBO)
		Contrast (-/+)	
	Input Select	Brightness (-/+)	
		D-Sub	
		HDMI	
	Main Menu	DisplayPort	
Menu OSD table detail items			
Exit			

Menu						
Input Select	D-Sub					
	HDMI					
	DisplayPort					
Audio Adjust	Volume	0-100				
	Mute	On				
		Off				
ViewMode	Off					
	Office	Web				
		Text				
		Custom 1, 2, 3	Low Input Lag		On/Off	
			Black Stabilization		0-100	
			Advanced DCR		0-100	
			Blue Light Filter		0-100	
			Response Time		Standard/ Advanced/Ultra Fast	
			Hue		Red/Green/Blue/ Cyan/Magenta/ Yellow (0-100)	
			Saturation		Red/Green/Blue/ Cyan/Magenta/ Yellow (0-100)	
			Rename			
	Recall					
	Movie					
	Mac					
	Mono					
Game	FPS 1					
	FPS 2					
	RTS					
	MOBA					

Menu

Color Adjust	Contrast/ Brightness	Contrast	0-100		
		Brightness	0-100		
	Color Temperature	Bluish			
		Cool			
		Native			
		Warm			
		User Color	Red	0-100	
			Green	0-100	
	Blue		0-100		
	Color Space	Auto			
		RGB			
		YUV			
	Color Range	Auto			
		Full Range			
		Limited Range			
	Gamma	1.8			
2.0					
2.2					
2.4					
2.6					
2.8					
Manual Image Adjust	Auto Image Adjust				
	Horizontal Size	0-100			
	H./V. Position	Horizontal Position	0-100		
		Vertical Position	0-100		
	Fine Tune	0-100			
	Sharpness	0-100			
	Aspect Ratio	4:3			
		Full Screen			
Overscan	On				
	Off				

Menu

Setup Menu	Language	English		
		Français		
		Deutsch		
		Español		
		Italiano		
		Suomi		
		Русский		
		Türkçe		
		日本語		
		한국어		
		繁體中文		
		简体中文		
		Czech		
		Svenska		
	Resolution Notice	On		
		Off		
	Information	(Information message)		
	OSD Timeout	0-60		
	OSD Background	On		
		Off		
	OSD Pivot	0°		
		90°		
		-90°		
	Power Indicator	On		
		Off		
	Auto Power Off	On		
		Off		
Sleep	30 Minutes			
	45 Minutes			
	60 Minutes			
	120 Minutes			
	Off			

Menu				
Setup Menu	ECO Mode	Standard		
		Optimize		
		Conserve		
	DisplayPort 1.2	On		
		Off		
	DDC/CI	On		
		Off		
	Auto Detect	On		
		Off		
	ALL Recall			

4-2. Beschreibung des Bildschirmmenüs

HINWEIS: Die in diesem Abschnitt aufgelisteten Menüoptionen stellensämtliche Optionen aller Modelle dar. Einige dieser Optionen existieren im Bildschirmmenü Ihres Produktes möglicherweise nicht. Bitte ignorieren Sie Beschreibungen von Menüoptionen, die in Ihrem Bildschirmmenü fehlen. Die verfügbaren Menüoptionen Ihres Monitors finden Sie unter 4-1 Baumstruktur des Bildschirmmenüs (weiter oben). Nachstehend finden Sie in alphabetischer Reihenfolge detaillierte Beschreibungen zu den einzelnen Optionen.

A Audio adjust (Audio Einstellungen)

Ermöglicht Lautstärkeregelung, Stummschaltung und das Umschalten zwischen Eingängen, falls Sie mehr als eine Quelle haben.

Advanced DCR (Erweitertes DCR)

Fortschrittliche DCR-Technologie erkennt das Bildsignal automatisch und steuert Helligkeit und Farbe der Hintergrundbeleuchtung auf intelligente Weise, damit Schwarz in dunklen Szenen noch schwärzer und Weiß in hellen Szenen noch weißer aussieht.

Auto Detect (Auto-Erkennung)

Wenn von der aktuellen Eingangsquelle kein Signal empfangen wird, wechselt der Monitor automatisch zum nächsten Eingang. Diese Funktion ist bei einigen Modellen standardmäßig deaktiviert.

B Black stabilization (Schwarzstabilisierung)

ViewSonics Schwarzstabilisierung bietet bessere Sichtbarkeit und Details durch Aufhellung dunkler Szenen.

Blue light filter (Blaulichtfilter)

Passt den Filter an, der für ein sichereres Anzeigeeerlebnis intensives blaues Licht blockiert.

Brightness (Helligkeit)

Passt die Schwarzwerte des Bildhintergrunds an.

C Color adjust (Farbeinst.)

Bietet verschiedene Modi zur Farbanpassung, mit denen Sie die Farbeinstellungen ganz nach Bedarf anpassen können.

Color range (Farbbereich)

Passt den Farbbereich an, ermöglicht die Anpassung des Bereichs in den RGB- und YUV-Farbeinstellungen.

Color temperature (Farbtemperatur)

Ermöglicht die Auswahl spezifischer Farbtemperatureinstellungen zur weiteren Anpassung des Anzeigeerlebnisses.

Beschreibung	
sRGB	Standardfarbraum bei Windows-Systemen, Digitalkameras und im Internet.
EBU	EBU-Farbraum für TV-Domain NTSC/EBU (PAL, SECAM).
Native	Native ist eine Standardfarbtemperatur. Empfohlen für allgemeines Grafikdesign und reguläre Nutzung.

Contrast (Kontrast)

Passt den Unterschied zwischen Bildhintergrund (Schwarzwert) und Vordergrund (Weißwert) an.

Color adjustment functions (Funktionen zur Farbanpassung)

Zur Bereitstellung einer präzisen und exakten Farbwiedergabe ermöglichen die

Funktionen zur individuellen Farbanpassung (Red (Rot), Green (Grün), Blue (Blau), Cyan, Magenta und Yellow (Gelb)) die Anpassung von Farbton und Sättigung jeder einzelnen Farbachse, ohne dass sich dies auf die Ausgabe anderer Farben auswirkt.

C Color Format (Farbformat)

Der Monitor kann das Farbformat des Eingangssignals automatisch erkennen. Sie können die Farbformat-Optionen manuell auf den richtigen Farbformatbereich einstellen, falls die Farben nicht richtig angezeigt werden.

Optionen	Beschreibung
Auto	Der Monitor erkennt Farbformat und Schwarz-/Weißwerte automatisch.
RGB (vollständiger Bereich)	Das Farbformat des Eingangssignals ist RGB und der Schwarz-/Weißwert ist vollständig.
RGB (eingeschränkter Bereich)	Das Farbformat des Eingangssignals ist RGB und der Schwarz-/Weißwert ist beschränkt.
YUV (vollständiger Bereich)	Das Farbformat des Eingangssignals ist YUV und der Schwarz-/Weißwert ist vollständig.
YUV (eingeschränkter Bereich)	Das Farbformat des Eingangssignals ist YUV und der Schwarz-/Weißwert ist beschränkt.

Color Calibration

Benutzer kann den Monitor durch die ViewSonic Colorbration Anwendung mit einem bestimmten Farbsensor kalibrieren.

Optionen	Sub	Beschreibung
CAL1		Display with the 1 st user calibration mode
CAL2		Display with the 2 nd user calibration mode
CAL3		Display with the 3 rd user calibration mode
Calibration Notice	Reminder Schedule	Set the schedule of calibration remind message
	Counter	To show the time accumulate from last calibration
Recall		Reset the Color Calibration related settings to default

G **Game mode (Spielmodus)**

Durch Integration eines Gaming-orientierten Bildschirmmenüdesigns mit vorkalibrierten FPS-, RTS- und MOBA-Gaming-Einstellungen ist jeder Modus zur optimalen Vermischung von Farbe und Technologie mit spielinternen Tests und Anpassungen funktional angepasst. Öffnen Sie zum Zugreifen auf den Spielmodus zunächst die Hauptmenü-Einstellung, rufen Sie dann „ViewMode (Ansichts-modus)“ auf, wählen Sie „Game (Spiel)“ und ändern Sie Ihre „Gamer“-Einstellungen.

GAIN (Verstärkung)

Passen Sie über diese Einstellung die Weißtemperatur zur Anpassung Ihrer Nutzerfarbe (kann im Nutzermodus gespeichert werden) oder eine spezifische Farbtemperatur und einen Verstärkungswert (Red (Rot), Green (Grün), Blue (Blau)) an.

Gamma

Ermöglicht die manuelle Anpassung der Graustufenhelligkeit des Monitors. Es stehen fünf Optionen zur Auswahl: 1.8, 2.0, 2.2, 2.4 und 2.6.

H **HUE (Farbton)**

Passen Sie den Farbton jeder Farbe an (Red (Rot), Green (Grün), Blue (Blau), Cyan, Magenta und Yellow (Gelb)).

HDR10 (High-Dynamic-Range)

Verringert den Gesamtkontrast einer bestimmten Szene, so dass Detail in den Highlights und Schatten zu sehen ist. *

* Nur auf HDR 10 Videoinhalten verfügbar.

Information (Informationen)

Zeigt den Timing-Modus (Videosignaleingang) von der Grafikkarte im Computer, die LCD-Modellnummer, die Seriennummer und die URL der ViewSonic®-Webseite. Anweisungen zur Änderung von Auflösung und Bildwiederholfrequenz (vertikale Frequenz) entnehmen Sie bitte der Bedienungsanleitung Ihrer Grafikkarte.

HINWEIS: VESA 1024 x 768 bei 60 Hz (Beispiel) bedeutet, dass die Auflösung 1024 x 768 und die Bildwiederholfrequenz 60 Hertz beträgt.

Input select (Eingabequelle)

Zum Umschalten zwischen verschiedenen Eingängen, die beim jeweiligen Monitor verfügbar sind.

Low input lag (Geringe Eingangsverzög)

ViewSonic bietet mit einem Prozessreduzierer eine geringe Eingangsverzögerung, was die Signallatenz verringert. Im Untermenü „Low Input Lag (Geringe Eingangsverzög)“ können Sie aus zwei Optionen die geeignete Geschwindigkeit für Ihren gewünschten Einsatz wählen.

M Manual image adjust (Manuelle Bildanpassung)

Zeigt das Menü „Manual Image Adjust (Manuelle Bildanpassung)“. Sie können eine Vielzahl von Bildqualitätseinstellungen manuell festlegen.

Multi-picture (Mehrfachbilder)

Im Modus MULTI-PICTURE (Mehrfachbilder) können Sie zwischen folgenden Einstellungen wählen: QUAD WINDOWS (Vier Fenster), PBP TOP-BOTTOM (BuB oben/unten), PBP LEFT-RIGHT (BuB links/rechts) und PIP. Nachstehend werden die jeweiligen Einstellungen näher beschrieben.

1. QUAD WINDOWS (Vier Fenster): Wählen Sie vier Bilder bei geteilter Anzeige.
2. PBP TOP-BOTTOM (BuB oben/unten): Wählen Sie zwei Bilder bei geteilter Anzeige und zeigen Sie diese untereinander an.
3. PBP LEFT-RIGHT (BuB links/rechts): Wählen Sie zwei Bilder bei geteilter Anzeige und zeigen Sie diese nebeneinander an.
4. BiB: Zwei Bilder werden bei geteilter Anzeige dargestellt, ein großes und ein kleines.
5. PIP SIZE (PIP Größenanpassung): Legen Sie die Größe des im BiB-Modus verwendeten Subbildes fest.
6. PIP POSITION (BiB Position): Legen Sie die Position des im BiB-Modus verwendeten Subbildes fest.
7. PIP SWAP (BiB-Wechsel): Wechselt zwischen Haupt- und Subbild.
8. SOURCE SELECT (Quelle wählen): Wählen Sie die Quelle im Modus MULTI-PICTURE (Mehrfachbilder) QUAD WINDOWS (Vier Fenster), PBP TOP-BOTTOM (BuB oben/unten), PBP LEFT-RIGHT (BuB links/rechts) und PIP.

Memory recall (Zurücksetzen)

Setzt die Einstellungen auf die werkseitigen Standardeinstellungen zurück, wenn der Monitor in einem in den technischen Daten dieser Anleitung aufgelisteten voreingestellten Timing-Modus betrieben wird.

Ausnahme: Diese Funktion wirkt sich nicht auf Einstellungsänderungen an „Language Select (Language/Sprache)“ und „Power Lock (On (Ein)/ Off (Aus)-Sperrung)“ aus.

O Overscan

Hierüber können Sie das Seitenverhältnis des von Ihrem Monitor empfangenen Eingangssignals anpassen.

OFFSET (Versatz)

Passen Sie die Schwarzwerte für Red (Rot), Green (Grün) und Blue (Blau) an.

Die Funktionen Verstärkung und Versatz ermöglichen die Steuerung des Weißabgleichs für maximale Kontrolle bei der Änderung von Kontrast und dunklen Szenen.

OSD Pivot (OSD-Zyklus)

Legen Sie die Anzeigeausrichtung der Bildschirmanzeige fest.

Optionen	Beschreibung
Auto	Durch den integrierten G-Sensor kann die Bildschirmanzeige bei vertikaler Ausrichtung automatisch geschwenkt werden.
0°	Bildschirmanzeige wird nicht geschwenkt
+90°	Bildschirmanzeige wird um +90 ° geschwenkt
-90°	Bildschirmanzeige wird um -90 ° geschwenkt
180°	Bildschirmanzeige wird um 180 ° geschwenkt

P **Preset Color Mode (Voreing. Farbm.)**

Der Monitor kommt mit verschiedenen industriellen Farbstandards. Jeder Farbmodus kann für eine bestimmte Monitoranwendung ausgewählt werden.

Optionen	Beschreibung
sRGB	Präziser Farbraum und Gammawert des sRGB-Standards.
EBU	Präziser Farbraum und Gammawert des European-Broadcasting-Union-Standards.
SMPTE-C	Präziser Farbraum und Gammawert des SMPTE-C-Standards.
REC709	Präziser Farbraum und Gammawert des ITU-R-Rec.-709-Standards.
DICOM SIM	Gammakurve wird auf DICOM-Simulation eingestellt.
Native	LCD-Bildschirm zeigt Originalfarben.

R **Response time (Reaktionszeit)**

Passen Sie die Reaktionszeit an, damit Bilder weicher angezeigt werden – ohne Streifen, Unschärfe oder Ghosting. Eine niedrige Reaktionszeit eignet sich für besonders grafikintensive Spiele und liefert beeindruckende visuelle Qualität beim Betrachten von Sportveranstaltungen und Actionfilmen. Sie sollten „Ultra Fast (Ultra Fast (Ultraschnell))“ auswählen.

Resolution notice (Auflösungshinweis)

Der Hinweis informiert Nutzer, dass die aktuelle Anzeigauf Auflösung nicht die native Auflösung ist. Dieser Hinweis erscheint im Anzeigeeinstellungen-Fenster beim Einrichten der Anzeigauf Auflösung.

Recall (Abrufen)

Setzt die Monitoreinstellungen des ViewMode (Ansichts-modus) zurück.

S Setup menu (Menü Einstellungen)

Passen Sie hierüber die Einstellungen der Bildschirmanzeige an. Viele dieser Einstellungen können Anzeigehinweise aktivieren, wodurch Sie das Menü nicht erneut öffnen müssen.

Sharpness (Bildschärfe)

Passen Sie hierüber Schärfe und Bildqualität des Monitors an.

Save as (Speichern unter)

Die Speicherfunktion der Bildschirmanzeige befindet sich im Hauptmenü. Es gibt 3 Hauptpositionen (USER MODE 1 (Benutzermodus 1), USER MODE 2 (Benutzermodus 2), USER MODE 3 (Benutzermodus 3)), mit denen Sie Ihre Bildschirmanzeigeeinstellungen speichern können.

Saturation (Sättigung)

Passen Sie die Farbtiefe jeder Farbe an (Red (Rot), Green (Grün), Blue (Blau), Cyan, Magenta und Yellow (Gelb)).

U Uniformity (Einheitlichkeit)

Diese Korrekturfunktion kompensiert jegliche Abweichungen in Bezug auf Luminanz und Farbungleichmäßigkeit, wie dunkle Punkte, ungleichmäßige Helligkeit oder unleserliche Bilder am Bildschirm. Mit der ViewSonic-Korrekturfunktion werden Graustufen besser ausgeglichen und Delta-E-Werte verbessert, was die Zuverlässigkeit steigert und für ein optimales Anzeigeeerlebnis an jedem Monitor sorgt.

HINWEIS: Wenn die Korrekturfunktion aktiviert ist, wird die Spitzenluminanz des Displays insgesamt reduziert.

V ViewMode (Ansichts-modus)

Die einzigartige Funktion „ViewMode (Ansichts-modus)“ von ViewSonic bietet „Game (Spiel)“- , „Movie (Film)“- , „Web“- , „Text“- und „Mono“-Voreinstellungen. Diese Voreinstellungen wurde speziell zur Gewährleistung eines optimierten Anzeigeeerlebnisses bei verschiedenen Bildschirmanwendungen geschaffen.

Berechnung der Betrachtungspausen

Wenn Sie über längere Zeiträume auf den Monitorbildschirm schauen, sollten Sie regelmäßige Pausen einlegen. Es werden kurze Unterbrechungen von mindestens 5 Minuten nach 1 - 2 Stunden pausenloser Betrachtung empfohlen.

Kürzere, häufigere Pausen sind allgemein wohltuender als längere, weniger häufige Pausen.

In die Ferne schauen

Während der Pausen können Benutzer die Belastung und die Trockenheit der Augen weiter lindern, indem sie in der Ferne liegende Gegenstände betrachten.

- **Augenübungen**

Augenübungen können helfen, die Augen zu entlasten. Rollen Sie Ihre Augen langsam nach links, nach rechts, nach oben und unten und wiederholen Sie diese Übung bei Bedarf.

- **Nackenübungen**

Nackenübungen können auch hilfreich sein, die Augen zu entlasten. Lassen Sie Ihre Arme entspannt seitlich herunterhängen, beugen Sie sich leicht nach vorne, um den Nacken zu strecken, drehen Sie Ihren Kopf nach links und dann nach rechts und wiederholen Sie diese Übung bei Bedarf.

4-3. Monitorverwaltung

OSD Timeout (OSD Einblendzeit)

Über die Funktion „OSD Timeout (OSD Einblendzeit)“ können Sie festlegen, wie lange das Bildschirmmenü bei Inaktivität eingeblendet bleiben soll (in Sekunden).

OSD Background (OSD-Hintergr.)

Über die Funktion „OSD Background (OSD-Hintergr.)“ können Sie die Hintergrundbeleuchtung des Bildschirmmenüs während der Auswahl und Anpassung von Optionen ausschalten.

Power Indicator (Betriebsanzeige)

Die Betriebsanzeige zeigt an, ob der Monitor ein- oder ausgeschaltet ist.

Auto Power Off (Auto-Aus)

Durch Auswahl von „Auto Power Off (Auto-Aus)“ können Sie festlegen, dass sich der Monitor nach einem bestimmten Zeitraum ausschalten soll.

Sleep (Schlaf-Modus)

Über diese Einstellung können Sie die Inaktivitätsdauer vor Umschalten in den Energiesparmodus anpassen. Der Monitor ruft zum Energiesparen den Ruhezustand auf.

Eco Mode (ECO-Modus)

Wählen Sie basierend auf dem Stromverbrauch zwischen verschiedenen Modi.

DDC/CI (Display Data Channel/Command Interface)

Durch Aktivierung dieser Einstellung kann der Monitor per Grafikkarte gesteuert werden.

5. Daten

VG2448

Display	Type	a-Si TFT active matrix 1902X1080LCD 0.2745 (H)mm x 0.2745(V)mm pixel pitch
	Bildschirmgröße	Metrisch: 60,5 cm Imperial: 23,8 Zoll (23,8 Zoll darstellbar)
	Farbfilter	RGB-Vertikalstreifen
	Glasoberfläche	Antireflexionsbeschichtung
Eingangssignal	Video Sync	TMDS digital (100 Ohm) f_h :24-82 kHz, f_v :50-75 Hz
Kompatibilität	PC	bis zu 1920 x 1080, (non-interlaced, ohne Zeilensprungverfahren)
	Macintosh ¹	Power Macintosh: bis zu 1920 x 1080
Auflösung²	Empfohlen	1920 x 1080 @ 60 Hz
	Unterstützt	1920 x 1080 @ 60 Hz 1680 x 1050 @ 60 Hz 1440 x 900 @ 60 Hz 1280 x 1440 @ 60 Hz 1280 x 1024 @ 60, 75 Hz 1024 x 768 @ 60, 70, 75 Hz 800 x 600 @ 56, 60, 72, 75 Hz 720 x 400 @ 70 Hz 640 x 480 @ 60, 72, 75 Hz
Stromversorgung	Eingangsspannung	100-240 V Wechselstrom, 50/60 Hz (automatische Umschaltung)
Bildschirmfläche	Abtastfläche	527,04 mm (H) x 296,46 mm (V) 20,75" (H) x 11,67" (V)
Betriebsbedingungen	Temperatur	0 °C to +40 °C
	Luftfeuchtigkeit	20% bis 90% (keine Kondensation)
	Höhe	bis 5,000 m

Lagerbedingungen	Temperatur Luftfeuchtigkeit Höhe	-20 °C to +60 °C 5% bis 90% (keine Kondensation) bis 12,000 m										
Abmessungen	Physisch nur LC-Display	549,44 mm (B) x 517,03 mm (H) x 202,18 mm (T) 21,65" (B) x 20,37" (H) x 7,97" (T)										
Wandmontage	<table border="1"> <thead> <tr> <th>Max. Last</th> <th>Lochmuster (B x H; mm)</th> <th>Schnittstellenpad (B x H x T)</th> <th>Padöffnung</th> <th>Schraubenanzahl und -spezifikation</th> </tr> </thead> <tbody> <tr> <td>14kg</td> <td>100mm x 100mm</td> <td>115 mm x 115 mm x 2.6 mm</td> <td>∅ 5mm</td> <td>4 piece M4 x 10mm</td> </tr> </tbody> </table>	Max. Last	Lochmuster (B x H; mm)	Schnittstellenpad (B x H x T)	Padöffnung	Schraubenanzahl und -spezifikation	14kg	100mm x 100mm	115 mm x 115 mm x 2.6 mm	∅ 5mm	4 piece M4 x 10mm	
Max. Last	Lochmuster (B x H; mm)	Schnittstellenpad (B x H x T)	Padöffnung	Schraubenanzahl und -spezifikation								
14kg	100mm x 100mm	115 mm x 115 mm x 2.6 mm	∅ 5mm	4 piece M4 x 10mm								
Gewicht	Physisch	5,82 lb (12,84 kg)										
Stromsparmodi	Ein Aus	45W (In der Regel) (Blau LED) <0,3W										

VG2748

Display	Type	Farbaktivmatrix TFT LCD 1920x1080 0.3114 (H)mm x 0.3114(V)mm pixel pitch
	Bildschirmgröße	Metrisch: 68,6 cm Imperial: 27 Zoll (27 Zoll darstellbar)
	Farbfilter	RGB-Vertikalstreifen
	Glasoberfläche	3H Hartbeschichtung, Haze 25
Eingangssignal	Video Sync	TMDS digital (100 Ohm) f _h :24-82 kHz, f _v :50-75 Hz
Kompatibilität	PC Macintosh ¹	bis zu 1920 x 1080, (non-interlaced, ohne Zeilensprungverfahren) Power Macintosh: bis zu 1920 x 1080

Auflösung²	Empfohlen	1920 x 1080 @ 60 Hz			
	Unterstützt	1920 x 1080 @ 60 Hz 1680 x 1050 @ 60 Hz 1440 x 900 @ 60 Hz 1280 x 1440 @ 60 Hz 1280 x 1024 @ 60, 75 Hz 1024 x 768 @ 60, 70, 75 Hz 800 x 600 @ 56, 60, 72, 75 Hz 720 x 400 @ 70 Hz 640 x 480 @ 60, 72, 75 Hz			
Stromversorgung	Eingangsspannung	100-240 V Wechselstrom, 50/60 Hz (automatische Umschaltung)			
Bildschirmfläche	Abtastfläche	527,04 mm (H) x 296,46 mm (V) 20,75" (H) x 11,67" (V)			
Betriebsbedingungen	Temperatur	0 °C to +40 °C			
	Luftfeuchtigkeit	20% bis 90% (keine Kondensation)			
	Höhe	bis 5,000 m			
Lagerbedingungen	Temperatur	-20 °C to +60 °C			
	Luftfeuchtigkeit	5% bis 90% (keine Kondensation)			
	Höhe	bis 12,000 m			
Abmessungen	Physisch nur LC-Display	620,69 mm (B) x 537,16 mm (H) x 202,18 mm (T) 24,46" (B) x 21,16" (H) x 7,97" (T)			
Wandmontage	Max. Last	Lochmuster (B x H; mm)	Schnittstellenpad (B x H x T)	Padöffnung	Schraubenanzahl und -spezifikation
	14kg	100mm x 100mm	115 mm x 115 mm x 2.6 mm	Ø 5mm	4 piece M4 x 10mm
Gewicht	Physisch	TBD lb (TBD kg)			
Stromsparmodi	Ein Aus	TBDW (In der Regel) (Blau LED) <0,3W			

¹ Stellen Sie die Grafikkarte Ihres Computers nicht so ein, dass die empfohlenen Timing-Werte überschritten werden; andernfalls kann es zu irreparablen Beschädigungen des LC-Displays kommen.

² Die Testbedingung folgt dem EEI-Standard

6. Fehlersuche

Kein Strom

- Stellen Sie sicher, dass die Netztaste (bzw. der Netzschalter) eingeschaltet ist.
- Vergewissern Sie sich, dass das Netzkabel sicher mit dem Display verbunden ist.
- Schließen Sie ein anderes Elektrogerät (z. B. ein Radio) an der Steckdose an, um sicherzustellen, dass die richtige Stromspannung gespeist wird.

Strom vorhanden, aber kein Bild

- Stellen Sie sicher, dass das mit dem Display gelieferte Videokabel sicher mit dem Videoausgang an der Rückseite des Computers verbunden ist. Falls das andere Ende des Videokabels nicht dauerhaft am Display befestigt ist, schließen Sie es sicher am Display an.
- Stellen Sie die Helligkeit und den Kontrast ein.
- Für Macintosh-Modelle, die älter als der G3 sind, ist ein Macintosh-Adapter erforderlich.

Falsche oder verfälschte Farben

- Sollte eine Farbe (Rot, Grün oder Blau) fehlen, überprüfen Sie, ob das Videokabel richtig angeschlossen ist. Lockere oder gebrochene Stifte im Kabelanschluss könnten eine fehlerhafte Verbindung verursachen.
- Verbinden Sie das Display mit einem anderen Computer.
- Wenn Sie eine ältere Grafikkarte benutzen, wenden Sie sich an ViewSonic®, um einen Nicht-DDC-Adapter zu erhalten.

Die Tasten des Bedienungsfelds funktionieren nicht

- Drücken Sie nicht mehrere Tasten gleichzeitig.

7. Reinigung und Wartung

Display reinigen

- STELLEN SIE SICHER, DASS DAS DISPLAY ABGESCHALTET IST.
- SPRÜHEN ODER GIESSEN SIE NIE FLÜSSIGKEIT DIREKT AUF DEN BILDSCHIRM ODER DAS GEHÄUSE.

So reinigen Sie den Bildschirm:

1. Wischen Sie den Bildschirm mit einem sauberen, weichen, fusselfreien Tuch ab. Dadurch werden Staub und andere Partikel entfernt.
2. Wenn der Bildschirm noch nicht sauber ist, wischen Sie ihn mit einem sauberen, weichen, fusselfreien Tuch ab, auf das Sie eine kleine Menge eines ammoniakfreien und keinen Alkohol enthaltenden Glasreinigers gegeben haben.

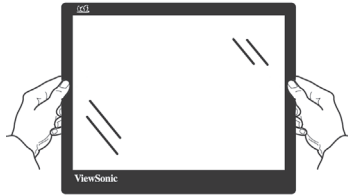
So reinigen Sie das Gehäuse:

1. Benutzen Sie ein weiches, trockenes Tuch.
2. Wenn das Gehäuse noch nicht sauber ist, wischen Sie es mit einem sauberen, weichen, fusselfreien Tuch ab, auf das Sie eine kleine Menge eines nicht scheuernden, ammoniakfreien und keinen Alkohol enthaltenden Reinigungsmittels gegeben haben.

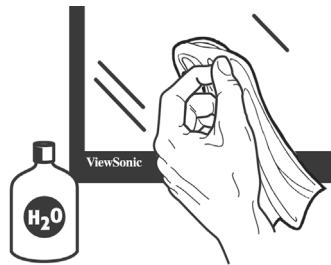
Haftungsausschluss:

- ViewSonic® rät von der Verwendung jeglicher Reiniger auf Ammoniak- oder Alkoholbasis an Bildschirm und Gehäuse des Displays ab. Einige chemische Reiniger können Berichten zufolge Bildschirm und/oder Gehäuse des Displays beschädigen.
- ViewSonic haftet nicht für Schäden, die durch die Verwendung von Reinigungsmitteln auf Ammoniak- oder Alkoholbasis entstanden sind.

Achtung:



Greifen Sie den Monitor nur am Rand.



Reinigen Sie ihn nur mit einem mit Wasser angefeuchteten weichen Baumwolltuch.

8. Übereinstimmungserklärung

HINWEIS: Dieser Abschnitt befasst sich mit sämtlichen zutreffenden Vorgaben und diesbezüglichen Informationen. Bei den entsprechenden Anwendungen beachten Sie bitte die Angaben auf dem Typenschild und die Kennzeichnungen am Gerät selbst.

8-1. FCC-Hinweise

Dieses Gerät erfüllt alle Anforderungen des Teils 15 der FCC-Bestimmungen. Der Betrieb muss die folgenden zwei Bedingungen erfüllen: (1) Das Gerät darf keine schädlichen Interferenzen verursachen, und (2) das Gerät muss alle empfangenen Interferenzen inklusive der Interferenzen, die eventuell einen unerwünschten Betrieb verursachen, annehmen.

Dieses Gerät wurde geprüft und erfüllt die Anforderungen für Digitalgeräte der Klasse B gemäß Teil 15 der FCC-Richtlinien. Diese Richtlinien sollen einen angemessenen Schutz gegen Empfangsstörungen im Wohnbereich gewährleisten. Dieses Gerät erzeugt, verwendet und kann Hochfrequenzenergie abstrahlen, und kann, sofern es nicht in Übereinstimmung mit diesen Anweisungen installiert und betrieben wird, Rundfunkstörungen verursachen. Es kann jedoch nicht garantiert werden, dass bei einer spezifischen Installation keine Störungen auftreten. Sollte dieses Gerät Störungen im Rundfunk- und Fernsehempfang verursachen, was durch Aus- oder Einschalten des Gerätes überprüft werden kann, wird dem Benutzer empfohlen, die Störungen durch eine oder mehrere der folgenden Maßnahmen zu beheben.


- Neuausrichtung oder Neuplatzierung der Empfangsantenne.
- Vergrößern des Abstands zwischen Gerät und Empfänger.
- Anschluss des Gerätes an eine Steckdose, die an einen anderen Stromkreis als der Empfänger angeschlossen ist.
- Hinzuziehen des Händlers oder eines erfahrenen Rundfunk- und Fernsehtechnikers.

Warnung: Nehmen Sie bitte zur Kenntnis, dass Ihr Betriebsbefugnis für dieses Gerät durch Änderungen oder Modifikationen des Gerätes ohne ausdrückliche Zustimmung von der für die Einhaltung zuständigen Seite ungültig werden kann.

8-2. Industry Canada-Hinweis

CAN ICES-3 (B)/NMB-3(B)

8-3. CE-Konformität für europäische Länder

 Das Gerät erfüllt die Anforderungen der EMV-Richtlinie 2014/30/EU und der Niederspannungsrichtlinie 2014/35/EU.

Die folgende Information gilt nur für Mitgliedsstaaten der EU:

Das rechts gezeigte Symbol weist auf Konformität mit der Richtlinie über Elektrowe Altgeräte (WEEE) 2012/19/EU hin.



Produkte, die nicht diese Kennzeichnung tragen, dürfen nicht im kommunalen Abfall entsorgt werden, sondern müssen in dem Rücknahme- und Sammlungssystem entsorgt werden, das je nach Land oder Gebiet entsprechend örtlichem Gesetz zur Verfügung steht.



8-4. RoHS2-Konformitätserklärung

Dieses Produkt wurde gemäß den Anforderungen der EG-Richtlinie 2011/65/EU zur Beschränkung der Verwendung bestimmter gefährlicher Stoffe in Elektro- und Elektronikgeräten (RoHS2-Richtlinie) entworfen und hergestellt und hat sich als mit den maximalen Konzentrationswerten, die der europäischen Ausschuss für die technische Anpassung (Technical Adaptation Committee; TAC) festgelegt hat, wie folgt konform erwiesen:

Substanz	Vorgeschlagene maximale Konzentration	Tatsächliche Konzentration
Blei (Pb)	0,1%	< 0,1%
Quecksilber (Hg)	0,1%	< 0,1%
Cadmium (Cd)	0,01%	< 0,01%
Sechswertiges Chrom (Cr ⁶⁺)	0,1%	< 0,1%
Polybromierte Biphenyle (PBB)	0,1%	< 0,1%
Polybromierte Diphenylether (PBDE)	0,1%	< 0,1%

Manche Produktkomponenten sind im Anhang III der RoHS2-Richtlinie wie unten beschrieben ausgenommen:

Beispiele von ausgenommenen Komponenten:

1. Quecksilber in Kaltkathodenlampen und Leuchtröhren mit externen Elektroden (CCFL und EEFL) für spezielle Zwecke überschreitet nicht (pro Lampe):
 - (1) Geringe Länge (≤ 500 mm): maximal 3,5 mg pro Lampe.
 - (2) Mittlere Länge (> 500 mm und ≤ 1.500 mm): maximal 5 mg pro Lampe.
 - (3) Große Länge (> 1.500 mm): maximal 13 mg pro Lampe.
2. Blei im Glas von Kathodenstrahlröhren.
3. Blei im Glas der Leuchtröhren übersteigt nicht 0,2 % nach Gewicht.
4. Blei als Legierungselement in Aluminium mit bis zu 0,4 % Blei nach Gewicht.
5. Kupferlegierung mit bis zu 4 % Blei nach Gewicht.
6. Blei in Lötmetallen mit hoher Schmelztemperatur (d. h. Legierungen auf Bleibasis mit 85 % nach Gewicht oder mehr Blei).
7. Elektrische und elektronische Komponenten mit Blei in Glas oder Keramik mit Ausnahme von dielektrischer Keramik in Kondensatoren, z. B. piezoelektrischen Geräten, oder in Glas- oder Keramik-Matrix-Verbindungen.

8-5. Produktentsorgung am Ende der Produktlebenszeit

ViewSonic achtet die Umwelt und verpflichtet sich zu einer umweltbewussten Arbeits- und Lebensweise. Vielen Dank, dass Sie einen Beitrag zu einem intelligenteren, umweltfreundlicheren Umgang mit EDV-Produkten leisten. Weitere Einzelheiten finden Sie auf der ViewSonic-Webseite.

USA und Kanada:

<http://www.viewsonic.com/company/green/recycle-program/>

Europa:

<http://www.viewsoniceurope.com/eu/support/call-desk/>

Taiwan:

<http://recycle.epa.gov.tw/recycle/index2.aspx>

9. Copyright Informationen

Copyright © ViewSonic Corporation, 2018. Alle Rechte vorbehalten.
Macintosh und Power Macintosh sind eingetragene Warenzeichen von Apple Inc.

Microsoft, Windows und das Windows-Logo sind eingetragene Warenzeichen von Microsoft Corporation in den USA und anderen Ländern.

ViewSonic und das Logo mit den drei Vögeln sind eingetragene Warenzeichen von ViewSonic Corporation.

VESA ist ein eingetragenes Warenzeichen der Video Electronics Standards Association.

DPMS, DisplayPort und DDC sind Warenzeichen von VESA.

ENERGY STAR® ist ein eingetragenes Warenzeichen der EPA (Environmental Protection Agency, USA).

Als ENERGY STAR®-Partner stellt ViewSonic Corporation fest, dass dieses Produkt den ENERGY STAR®-Richtlinien für Energieeffizienz entspricht.

Haftungsausschluss: ViewSonic Corporation haftet weder für in diesem Dokument enthaltene technische oder redaktionelle Fehler oder Auslassungen, noch für beiläufig entstandene Schäden oder Folgeschäden, die auf die Lieferung dieses Materials oder den Betrieb bzw. die Verwendung dieses Produkts zurückzuführen sind.

Um stetige Produktverbesserung zu gewährleisten, behält sich ViewSonic Corporation das Recht vor, die technischen Daten des Produkts ohne vorherige Ankündigung zu ändern. Die in diesem Dokument enthaltenen Informationen können ohne vorherige Ankündigung geändert werden.

Kein Teil dieses Dokuments darf in irgendeiner Form für irgendeinen Zweck ohne die vorherige schriftliche Zustimmung der ViewSonic Corporation kopiert, reproduziert oder übertragen werden.

Kundendienst

Für technische Unterstützung oder Kundendienst für Ihr Gerät sehen Sie bitte in der unten stehenden Tabelle nach, oder wenden Sie sich an Ihren Händler.

HINWEIS: Sie benötigen die Seriennummer Ihres Geräts.

Asia pacific			
Country/ Region	Website	T= Telephone C = CHAT ONLINE	Email
ViewSonic Corporation	http://www.viewsonic.com.tw/	T= 886 2 2246 3456 F= 886 2 2249 1751 Toll Free= 0800-899880	service@tw.viewsonic.com
China	www.viewsonic.com.cn	T= 4008 988 588	service.cn@cn.viewsonic.com
Hong Kong	www.hk.viewsonic.com	T= 852 3102 2900	service@hk.viewsonic.com
Macau	www.hk.viewsonic.com	T= 853 2840 3687	service@hk.viewsonic.com
Japan	www.viewsonicjapan.co.jp	T= 0120 341 329	service@jp.viewsonic.com
Korea	ap.viewsonic.com/kr/	T= 080 333 2131	service@kr.viewsonic.com
India	www.in.viewsonic.com	T= 1800 419 0959	service@in.viewsonic.com
Singapore/ Malaysia/ Thailand	www.ap.viewsonic.com	T= 65 6461 6044	service@sg.viewsonic.com
Europe			
Europe	www.viewsoniceurope.com	http://www.viewsoniceurope.com/eu/support/call-desk/	
Arabia	ap.viewsonic.com/me/		اتصل بالبايع المرحلي
България	www.viewsoinceurope.com	http://www.viewsoniceurope.com/eu/support/call-desk/	service_bg@viewsoniceurope.com
Hrvatska	www.viewsoinceurope.com	http://www.viewsoniceurope.com/eu/support/call-desk/	service_hr@viewsoniceurope.com
Česká Republika	www.viewsoniceurope.com	http://www.viewsoniceurope.com/eu/support/call-desk/	service_cz@viewsoniceurope.com
Nederland	www.viewsoniceurope.com	http://www.viewsoniceurope.com/eu/support/call-desk/	service_nl@viewsoniceurope.com
Suomi	www.viewsoniceurope.com	http://www.viewsoniceurope.com/eu/support/call-desk/	service_fi@viewsoniceurope.com
France et autres pays francophones en Europe	www.viewsoniceurope.com/fr/	www.viewsoniceurope.com/fr/support/call-desk/	service_fr@viewsoniceurope.com

Canada	www.viewsonic.com	T (Numéro vert)= 1-866-463-4775	service_ca@viewsonic.com
Suisse	www.viewsoniceurope.com/de/	www.viewsoniceurope.com/de/support/call-desk/	service_ch@viewsoniceurope.com
Belgique (Français)	www.viewsoniceurope.com/fr/	www.viewsoniceurope.com/fr/support/call-desk/	service_be@viewsoniceurope.com
Luxembourg (Français)	www.viewsoniceurope.com/fr/	www.viewsoniceurope.com/fr/support/call-desk/	service_lu@viewsoniceurope.com
Deutschland	www.viewsoniceurope.com/de/	www.viewsoniceurope.com/de/support/call-desk/	service_deu@viewsoniceurope.com
Österreich	www.viewsoniceurope.com/de/	www.viewsoniceurope.com/de/support/call-desk/	service_at@viewsoniceurope.com
Schweiz (Deutsch)	www.viewsoniceurope.com/de/	www.viewsoniceurope.com/de/support/call-desk/	service_ch@viewsoniceurope.com
Ελλάδα	www.viewsoniceurope.com	http://www.viewsoniceurope.com/eu/support/call-desk/	service_gr@viewsoniceurope.com
Magyar Köztársaság	www.viewsoniceurope.com	http://www.viewsoniceurope.com/eu/support/call-desk/	service_hu@viewsoniceurope.com
Italia e altri paesi di lingua italiana in Europa	www.viewsoniceurope.com	http://www.viewsoniceurope.com/eu/support/call-desk/	service_it@viewsoniceurope.com
Spain	www.viewsoniceurope.com/es/	www.viewsoniceurope.com/es/support/call-desk/	service_es@viewsoniceurope.com
Latinoamérica (México)	www.viewsonic.com/la/	T= 001-8882328722	soporte@viewsonic.com
Italia e altri paesi di lingua italiana in Europa	www.viewsoniceurope.com	http://www.viewsoniceurope.com/eu/support/call-desk/	service_it@viewsoniceurope.com
Polska i inne kraje Europy Centralnej	www.viewsoniceurope.com	http://www.viewsoniceurope.com/eu/support/call-desk/	service_pl@viewsoniceurope.com
Portugal	www.viewsoniceurope.com	http://www.viewsoniceurope.com/eu/support/call-desk/	service_pt@viewsoniceurope.com
România	www.viewsoniceurope.com	http://www.viewsoniceurope.com/eu/support/call-desk/	service_ro@viewsoniceurope.com
Россия	www.viewsoniceurope.com/ru/	www.viewsoniceurope.com/ru/support/call-desk/	service_ru@viewsoniceurope.com
Беларусь (Русский)	www.viewsoniceurope.com/ru/	www.viewsoniceurope.com/ru/support/call-desk/	service_br@viewsoniceurope.com
Латвия (Русский)	www.viewsoniceurope.com/ru/	www.viewsoniceurope.com/ru/support/call-desk/	service_lv@viewsoniceurope.com
Srbija	www.viewsoniceurope.com	http://www.viewsoniceurope.com/eu/support/call-desk/	service_rs@viewsoniceurope.com
Slovensko	www.viewsoniceurope.com	http://www.viewsoniceurope.com/eu/support/call-desk/	service_sk@viewsoniceurope.com

Slovenija	www.viewsoniceurope.com	http://www.viewsoniceurope.com/eu/support/call-desk/	service_si@viewsoniceurope.com
Sverige	www.viewsoniceurope.com	http://www.viewsoniceurope.com/eu/support/call-desk/	service_se@viewsoniceurope.com
Türkiye	http://www.viewsoniceurope.com/tr/	www.viewsoniceurope.com/tr/support/call-desk/	service_tr@viewsoniceurope.com
Україна	www.viewsoniceurope.com	http://www.viewsoniceurope.com/eu/support/call-desk/	service_ua@viewsoniceurope.com
America			
Australia New Zealand	www.viewsonic.com.au	AUS= 1800 880 818 NZ= 0800 008 822	service@au.viewsonic.com
Canada	www.viewsonic.com	T= 1-866-463-4775	service.ca@viewsonic.com
Latin America	www.viewsonic.com/la/	C= https://www.viewsonic.com/la/soporte/servicio-tecnico-la/	soporte@viewsonic.com
Middle East	ap.viewsonic.com/me/	Contact your reseller	service@ap.viewsonic.com
Puerto Rico & Virgin Islands	www.viewsonic.com	T= 1-800-688-6688 (English) C= http://www.viewsonic.com/la/soporte/servicio-tecnico	service.us@viewsonic.com soporte@viewsonic.com
South Africa	ap.viewsonic.com/za/	Contact your reseller	service@ap.viewsonic.com
United States	www.viewsonic.com	T= 1-800-688-6688	service.us@viewsonic.com

Eingeschränkte Garantie

ViewSonic®-Display

Garantieumfang:

ViewSonic gewährleistet, dass die Produkte während des Garantiezeitraums frei von Material- und Herstellungsfehlern sind. Wenn ein Produkt während des Garantiezeitraums Material- oder Herstellungsfehler aufweist, wird ViewSonic nach eigenem Ermessen das Produkt entweder reparieren oder durch ein vergleichbares Produkt ersetzen. Ersatzprodukte oder -teile können reparierte oder überholte Teile und Komponenten enthalten.

Gültigkeitsdauer der Garantie:

ViewSonic-Displays sind je nach Erwerbsland ab Datum des Erstkaufs zwischen 1 und 3 Jahren durch eine Garantie abgedeckt, die alle Teile, einschließlich der Lichtquelle, sowie die gesamte Verarbeitung beinhaltet.

Die Garantie gilt für folgende Personen:

Diese Garantie gilt nur für den Ersterwerb durch den Endverbraucher.

In folgenden Fällen wird keine Garantie übernommen:

1. Bei Produkten, deren Seriennummer unkenntlich gemacht, geändert oder entfernt wurde.
2. Bei Schäden, Beeinträchtigungen oder Fehlfunktionen mit folgenden Ursachen:
 - a. Unfall, missbräuchliche Verwendung, Fahrlässigkeit, Feuer, Wasser, Blitzschlag oder andere Naturereignisse, unerlaubte Änderungen am Produkt, Nichtbefolgen der dem Produkt beiliegenden Anweisungen.
 - b. Durch den Transport verursachte Schäden am Produkt.
 - c. Abbau oder Aufstellen des Produkts.
 - d. Nicht im Produkt selbst liegende Ursachen wie Stromschwankungen oder Stromausfall.
 - e. Verwendung von Ersatzteilen, die nicht den technischen Daten von ViewSonic entsprechen.
 - f. Normale Abnutzung und Verschleiß.
 - g. Andere Gründe, die nicht in Zusammenhang mit einem Fehler am Produkt stehen.
3. Jedes Produkt, das einen Zustand aufweist, der allgemein als "eingebranntes Bild" bezeichnet wird, was durch die Anzeige eines statischen Bildes über einen längeren Zeitraum verursacht wird.
4. Deinstallations-, Installations-, Einfachtransport-, Versicherungs- und Einstellungsservicekosten.

Inanspruchnahme des Kundendienstes:

1. Informationen zu Wartungsleistungen im Rahmen der Garantie erhalten Sie beim Kundendienst von ViewSonic (siehe "Kundenunterstützung"). Halten Sie die Seriennummer des Produkts bereit.
2. Wenn Sie im Rahmen der Garantie Wartungsleistungen in Anspruch nehmen möchten, müssen Sie (a) den mit Datum versehenen Kaufbeleg, (b) Ihren Namen, (c) Ihre Adresse, (d) eine Beschreibung des Problems und (e) die Seriennummer des Produkts vorlegen.
3. Bringen Sie das Produkt in der Originalverpackung zu einem von ViewSonic autorisierten Kundendienstzentrum oder zu ViewSonic. Die Versandkosten werden von Ihnen getragen.
4. Weitere Informationen oder die Adresse eines Kundendienstzentrums von ViewSonic in Ihrer Nähe erhalten Sie von ViewSonic.

Einschränkung stillschweigender Garantien:

Abgesehen von den in dieser Dokumentation aufgeführten Gewährleistungsansprüchen werden alle weiteren impliziten oder expliziten Garantieansprüche, einschliesslich der impliziten Garantie der Marktgängigkeit und der Eignung für einen bestimmten Zweck, ausgeschlossen.

Ausschluss von Schadensersatzansprüchen:

Die Haftung von viewsonic ist auf die Kosten für die Reparatur oder den Ersatz des Produkts beschränkt. Viewsonic übernimmt keine Haftung für:

1. Sachschäden, die durch Produktfehler verursacht wurden, Schäden durch Hindernisse, Verlust des Produkts, Zeitverlust, entgangenen Gewinn, entgangene Geschäfte, Vertrauensschäden, Störungen von Geschäftsbeziehungen sowie andere wirtschaftliche Verluste, auch bei Kenntnis der Möglichkeit solcher Schäden.
2. Jegliche andere neben-, folge- oder sonstige schäden.
3. Ansprüche gegen den Kunden durch Dritte.
4. Reparatur oder der Versuch einer Reparatur durch nicht von ViewSonic autorisierte Personen.

Auswirkung nationaler Gesetze:

Diese Garantie gibt Ihnen bestimmte Rechte. Sie haben möglicherweise auch andere Rechte, die je nach Land verschieden sein können. Einige Länder gestatten die Einschränkung stillschweigender Garantien und/oder den Ausschluss von Neben- oder Folgeschäden nicht. Die obigen Einschränkungen treffen daher unter Umständen nicht auf Sie zu.

Verkäufe außerhalb der USA und Kanadas:

Informationen über Garantie- und Dienstleistungen für ViewSonic-Produkte, die außerhalb der USA und Kanadas verkauft wurden, erhalten Sie direkt von ViewSonic oder einem ViewSonic-Händler vor Ort.

Die Garantiefrist für dieses Produkt in Festlandchina (Hong Kong, Macao und Taiwan nicht eingeschlossen) unterliegt den Bestimmungen und Bedingungen auf der Wartungs- und Garantiekarte.

Details zur angebotenen Garantie für Benutzer in Europa und Russland sind in der Website www.viewsoniceurope.com unter Support/Warranty Information zu finden.



ViewSonic®